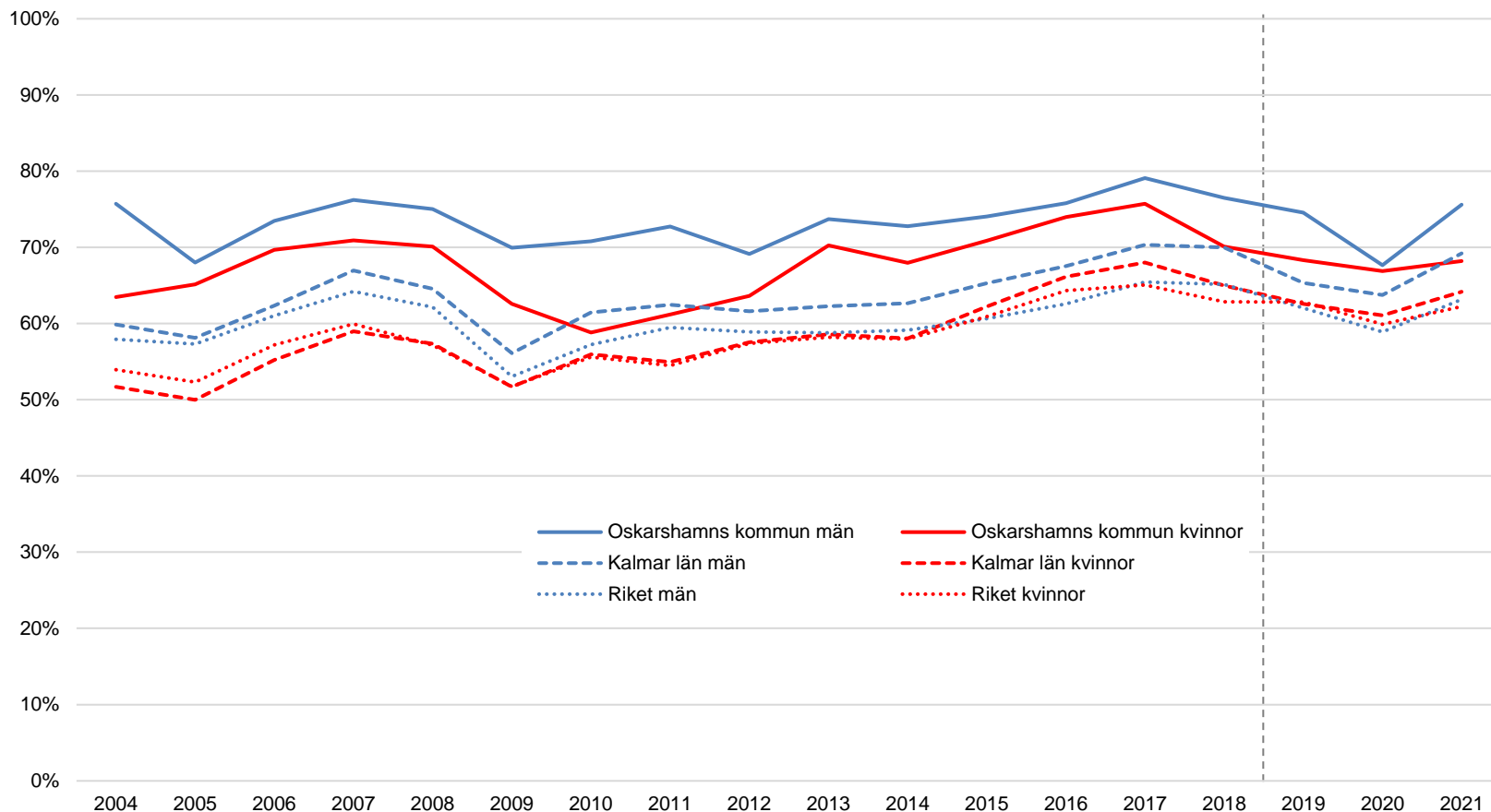


Förvärvsintensitet, åldersklassen 20-24 år

Andel förvärvsarbetande av befolkningen efter ålder och kön,
Oskarshamns kommun, Kalmar län och riket, perioden 2004-2021

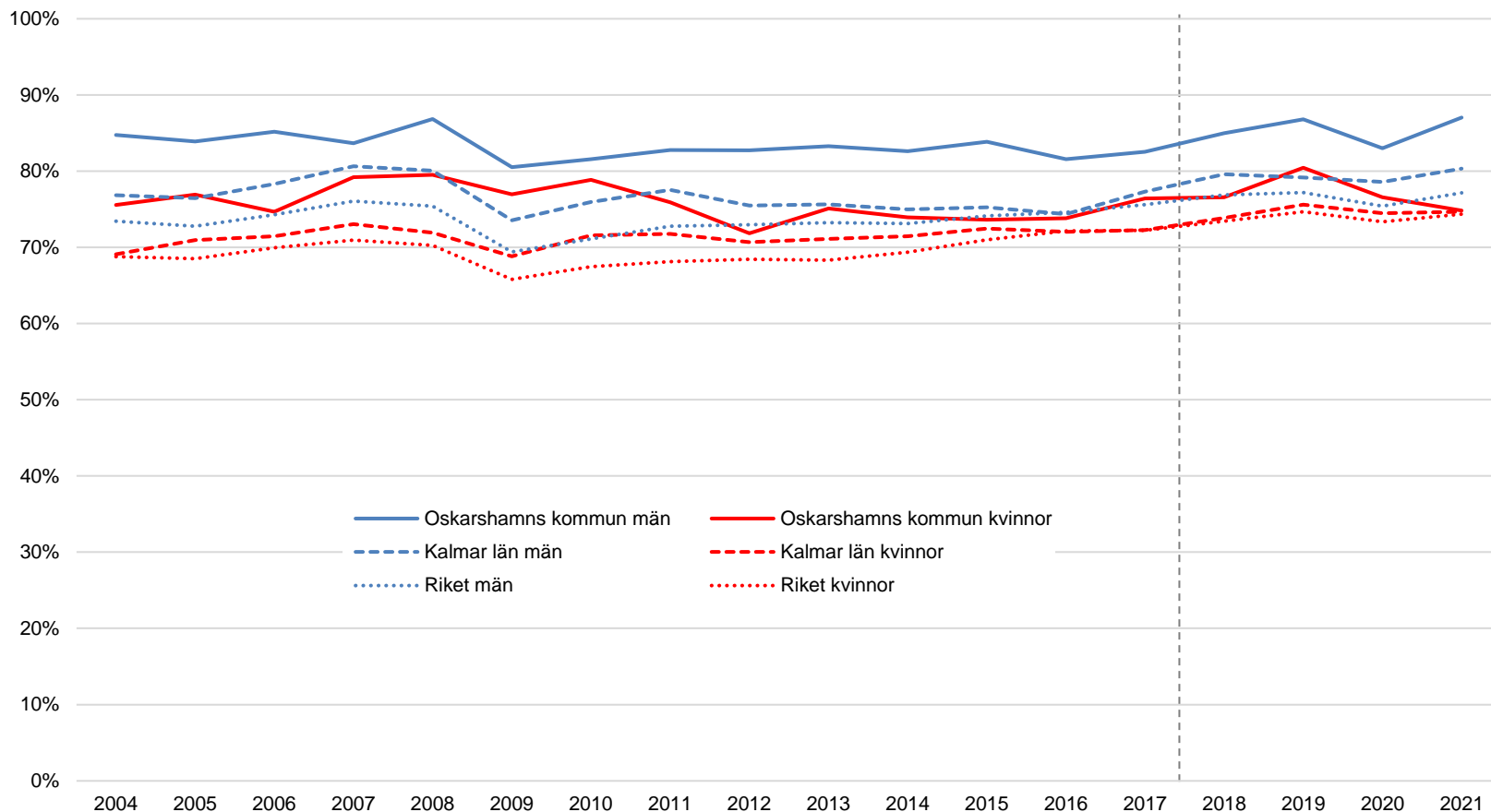


2.4.2 Förvärvsintensitet efter åldersklass och kön, åren 2004-2021
Oskarshamns kommun, Kalmar län och riket
Källa: SCB, Statistikdatabasen AM0207F2 och 0000055G
PeO Hossmark, 2022-12-08

OBS! Från och med 2019 används en ny metod för att klassificera förvärvsarbetande. Jämförelser mellan 2019 och tidigare år måste därför göras med stor försiktighet.

Förvärvsintensitet, åldersklassen 25-29 år

Andel förvärvsarbetande av befolkningen efter ålder och kön,
Oskarshamns kommun, Kalmar län och riket, perioden 2004-2021

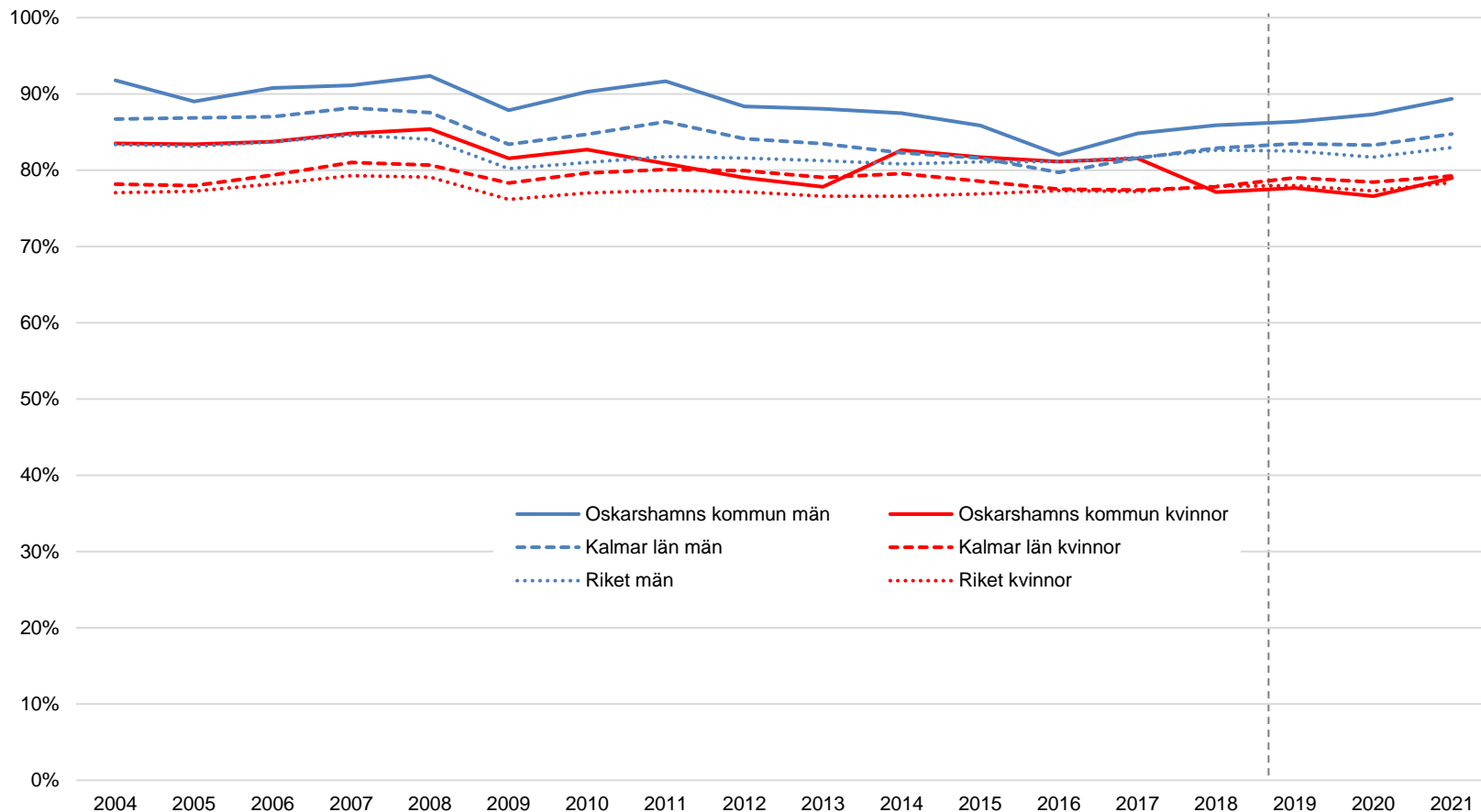


2.4.2 Förvärvsintensitet efter åldersklass och kön, åren 2004-2021
Oskarshamns kommun, Kalmar län och riket
Källa: SCB, Statistikdatabasen AM0207F2 och 0000055G
PeO Hossmark, 2022-12-08

OBS! Från och med 2019 används en ny metod för att klassificera förvärvsarbetande. Jämförelser mellan 2019 och tidigare år måste därför göras med stor försiktighet.

Förvärvsintensitet, åldersklassen 30-34 år

Andel förvärvsarbetande av befolkningen efter ålder och kön,
Oskarshamns kommun, Kalmar län och riket, perioden 2004-2021

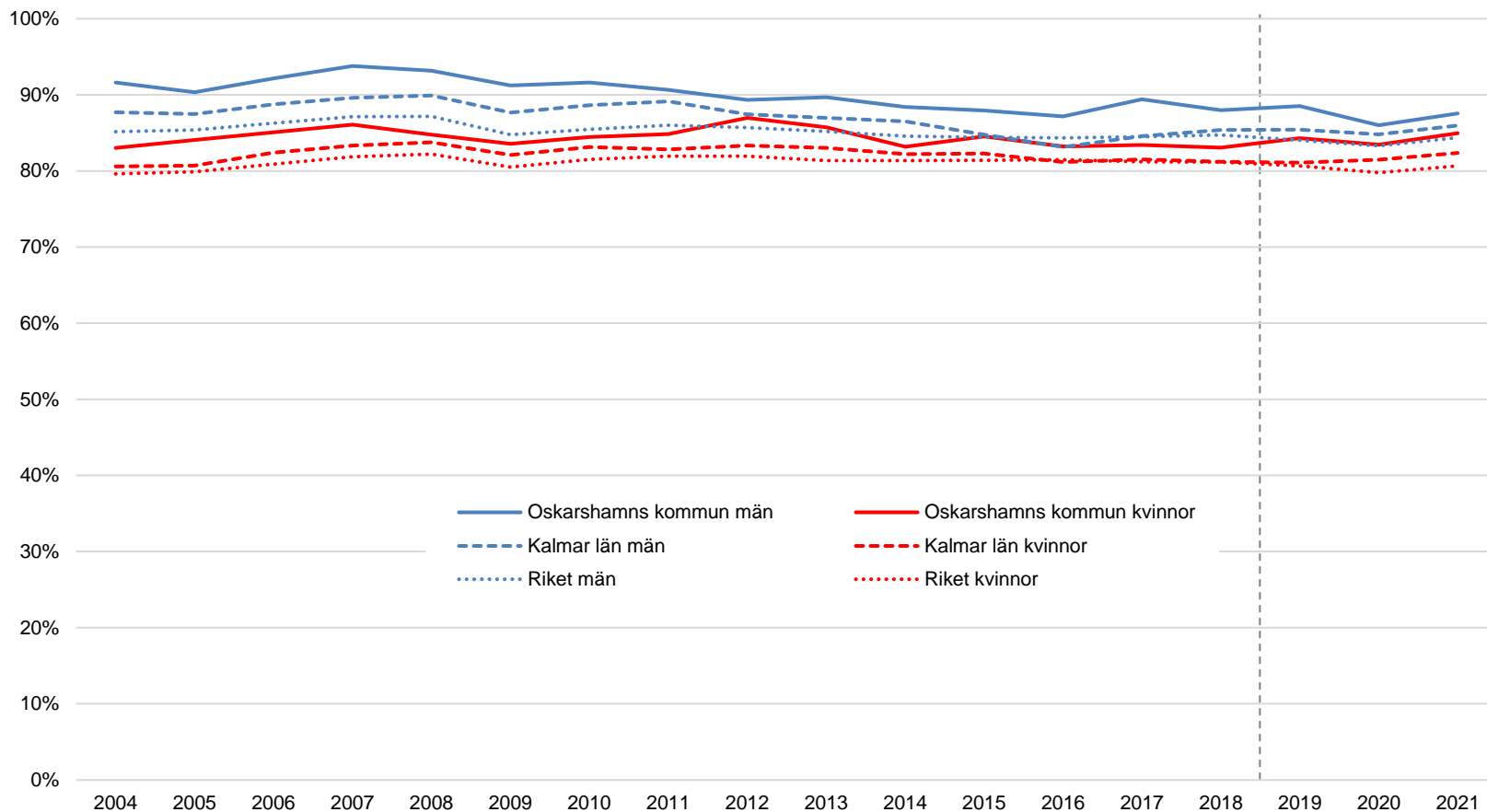


2.4.2 Förvärvsintensitet efter åldersklass och kön, åren 2004-2021
Oskarshamns kommun, Kalmar län och riket
Källa: SCB, Statistikdatabasen AM0207F2 och 0000055G
PeO Hossmark, 2022-12-08

OBS! Från och med 2019 används en ny metod för att klassificera förvärvsarbetande. Jämförelser mellan 2019 och tidigare år måste därför göras med stor försiktighet.

Förvärvsintensitet, åldersklassen 35-39 år

Andel förvärvsarbetande av befolkningen efter ålder och kön,
Oskarshamns kommun, Kalmar län och riket, perioden 2004-2021

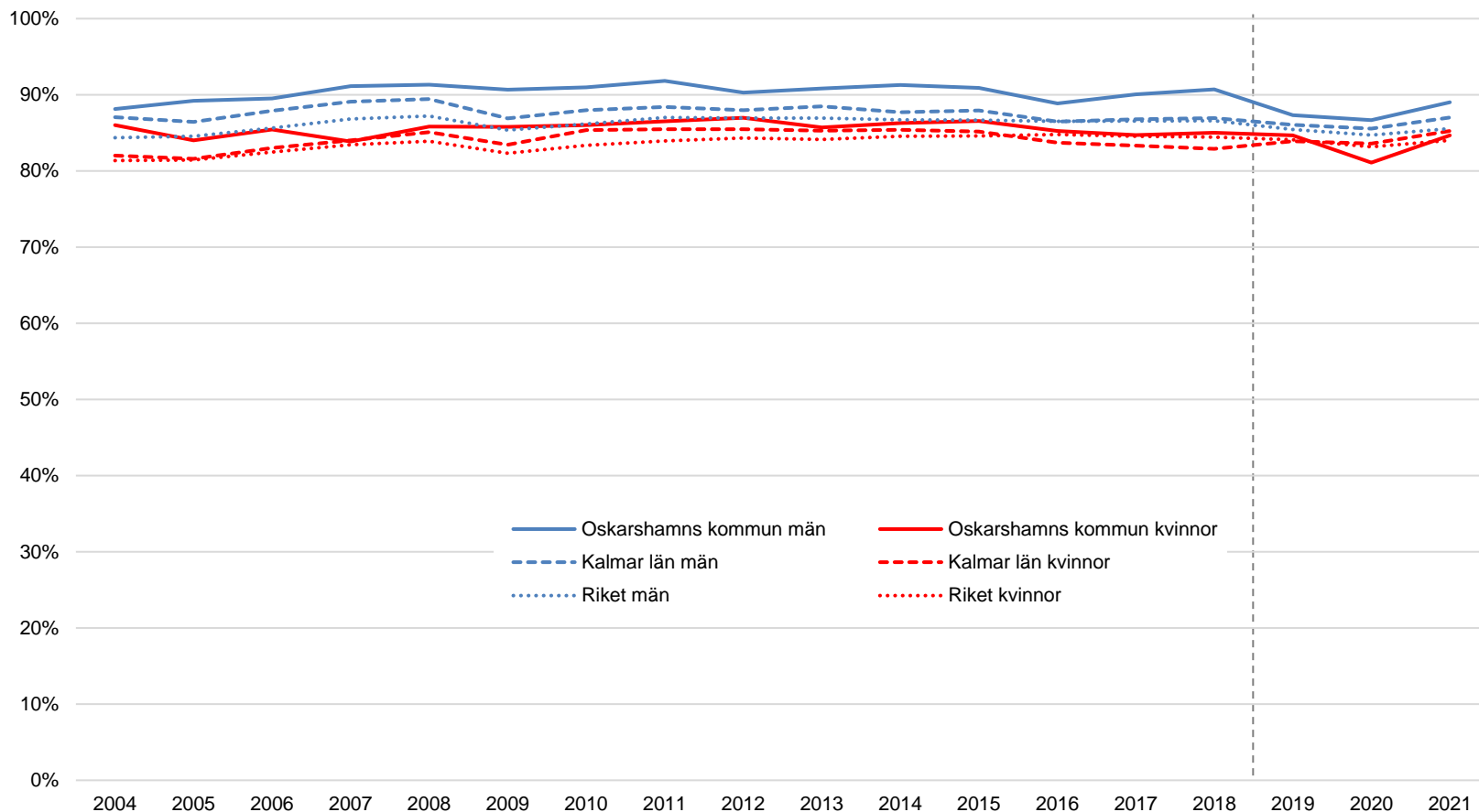


2.4.2 Förvärvsintensitet efter åldersklass och kön, åren 2004-2021
Oskarshamns kommun, Kalmar län och riket
Källa: SCB, Statistikdatabasen AM0207F2 och 0000055G
PeO Hossmark, 2022-12-08

OBS! Från och med 2019 används en ny metod för att klassificera förvärvsarbetande. Jämförelser mellan 2019 och tidigare år måste därför göras med stor försiktighet.

Förvärvsintensitet, åldersklassen 40-44 år

Andel förvärvsarbetande av befolkningen efter ålder och kön,
Oskarshamns kommun, Kalmar län och riket, perioden 2004-2021

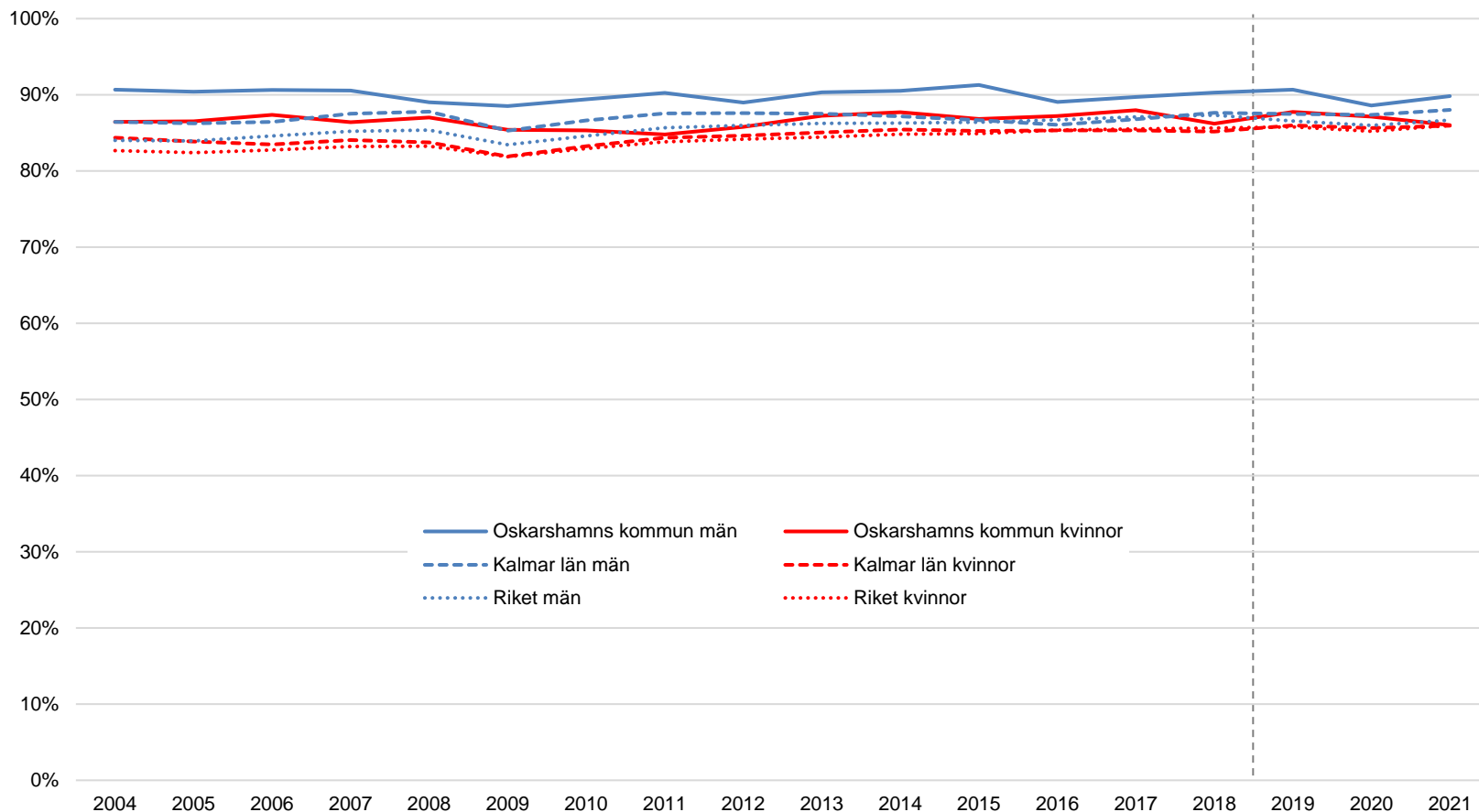


2.4.2 Förvärvsintensitet efter åldersklass och kön, åren 2004-2021
Oskarshamns kommun, Kalmar län och riket
Källa: SCB, Statistikdatabasen AM0207F2 och 0000055G
PeO Hossmark, 2022-12-08

OBS! Från och med 2019 används en ny metod för att klassificera förvärvsarbetande. Jämförelser mellan 2019 och tidigare år måste därför göras med stor försiktighet.

Förvärvsintensitet, åldersklassen 45-49 år

Andel förvärvsarbetande av befolkningen efter ålder och kön,
Oskarshamns kommun, Kalmar län och riket, perioden 2004-2021

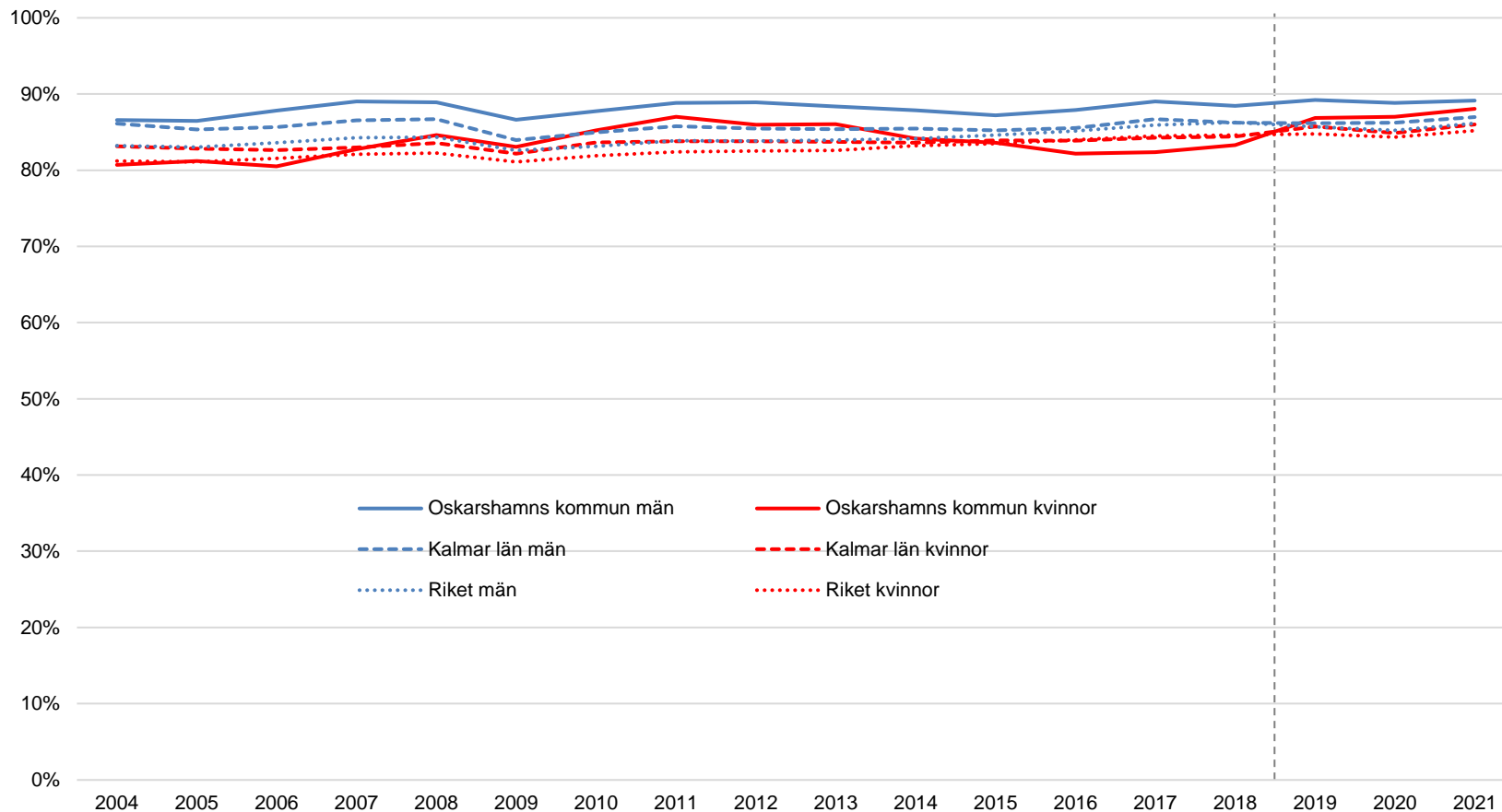


2.4.2 Förvärvsintensitet efter åldersklass och kön, åren 2004-2021
Oskarshamns kommun, Kalmar län och riket
Källa: SCB, Statistikdatabasen AM0207F2 och 0000055G
PeO Hossmark, 2022-12-08

OBS! Från och med 2019 används en ny metod för att klassificera förvärvsarbetande. Jämförelser mellan 2019 och tidigare år måste därför göras med stor försiktighet.

Förvärvsintensitet, åldersklassen 50-54 år

Andel förvärvsarbetande av befolkningen efter ålder och kön,
Oskarshamns kommun, Kalmar län och riket, perioden 2004-2021



2.4.2 Förvärvsintensitet efter åldersklass och kön, åren 2004-2021

Oskarshamns kommun, Kalmar län och riket

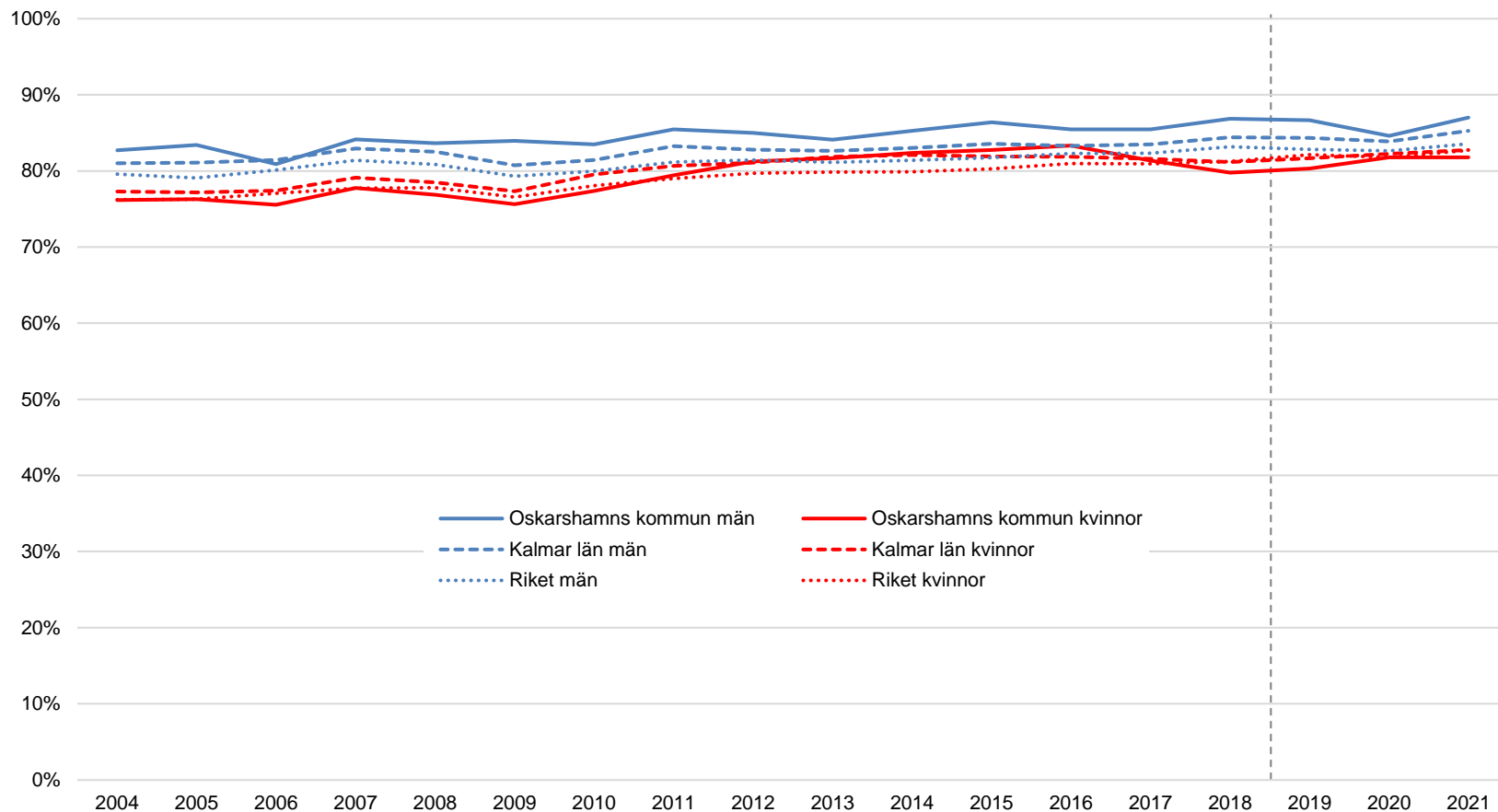
Källa: SCB, Statistikdatabasen AM0207F2 och 0000055G

PeO Hossmark, 2022-12-08

OBS! Från och med 2019 används en ny metod för att klassificera förvärvsarbetande. Jämförelser mellan 2019 och tidigare år måste därför göras med stor försiktighet.

Förvärvsintensitet, åldersklassen 55-59 år

Andel förvärvsarbetande av befolkningen efter ålder och kön,
Oskarshamns kommun, Kalmar län och riket, perioden 2004-2021

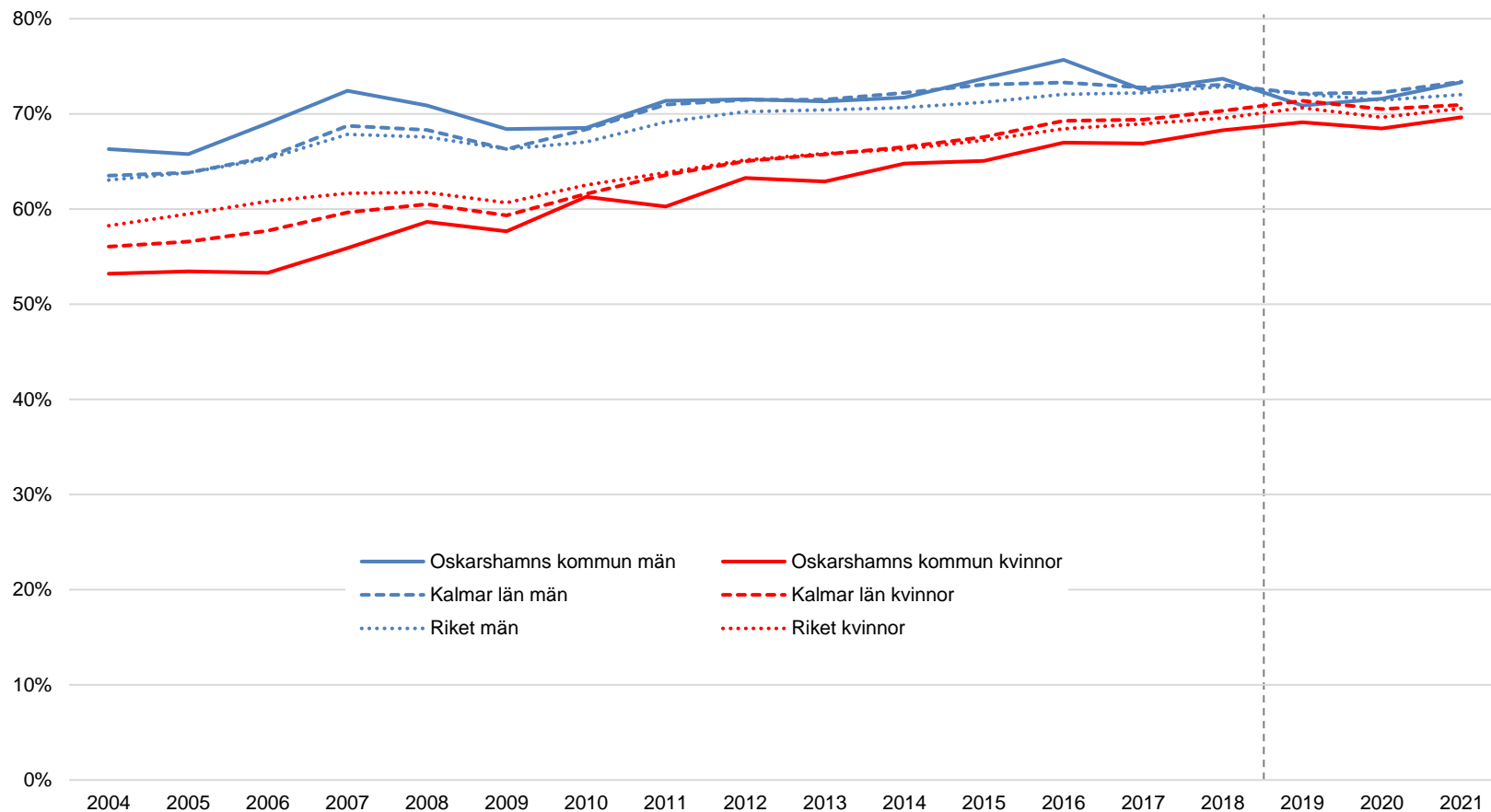


2.4.2 Förvärvsintensitet efter åldersklass och kön, åren 2004-2021
Oskarshamns kommun, Kalmar län och riket
Källa: SCB, Statistikdatabasen AM0207F2 och 0000055G
PeO Hossmark, 2022-12-08

OBS! Från och med 2019 används en ny metod för att klassificera förvärvsarbetande. Jämförelser mellan 2019 och tidigare år måste därför göras med stor försiktighet.

Förvärvsintensitet, åldersklassen 60-64 år

Andel förvärvsarbetande av befolkningen efter ålder och kön,
Oskarshamns kommun, Kalmar län och riket, perioden 2004-2021



2.4.2 Förvärvsintensitet efter åldersklass och kön, åren 2004-2021
Oskarshamns kommun, Kalmar län och riket
Källa: SCB, Statistikdatabasen AM0207F2 och 0000055G
PeO Hossmark, 2022-12-08

OBS! Från och med 2019 används en ny metod för att klassificera förvärvsarbetande. Jämförelser mellan 2019 och tidigare år måste därför göras med stor försiktighet.

Förvärvsintensitet, efter åldersklass och årtal

Andel förvärvsarbetande av befolkningen efter ålder och kön,
Oskarshamns kommun, Kalmar län och riket, perioden 2004-2021

20-24 år

Region	Kön	2004	2005	2006	2007	2008	2009	2010	2011	2012	2013	2014	2015	2016	2017	2018	2019	2020	2021
Oskarshamns kommun	män	75,71%	68,00%	73,47%	76,23%	75,03%	69,94%	70,79%	72,74%	69,15%	73,71%	72,78%	74,05%	75,78%	79,10%	76,49%	74,55%	67,64%	75,61%
	kvinnor	63,49%	65,12%	69,66%	70,91%	70,08%	62,58%	58,81%	61,20%	63,62%	70,26%	67,98%	70,89%	73,98%	75,74%	70,10%	68,33%	66,89%	68,19%
Kalmar län	män	59,87%	58,13%	62,33%	66,96%	64,55%	56,12%	61,46%	62,48%	61,62%	62,25%	62,67%	65,30%	67,53%	70,32%	69,97%	65,35%	63,74%	69,20%
	kvinnor	51,71%	50,00%	55,21%	58,97%	57,35%	51,69%	55,97%	54,95%	57,53%	58,60%	58,07%	62,25%	66,14%	67,99%	64,97%	62,58%	61,06%	64,17%
Riket	män	57,95%	57,30%	61,03%	64,19%	62,16%	53,06%	57,23%	59,47%	58,89%	58,77%	59,14%	60,64%	62,59%	65,44%	65,13%	62,04%	58,91%	63,16%
	kvinnor	53,92%	52,33%	57,19%	59,96%	57,17%	51,74%	55,61%	54,47%	57,38%	58,20%	57,97%	60,90%	64,32%	65,07%	62,84%	62,83%	59,92%	62,25%

25-29 år

Region	Kön	2004	2005	2006	2007	2008	2009	2010	2011	2012	2013	2014	2015	2016	2017	2018	2019	2020	2021
Oskarshamns kommun	män	84,73%	83,88%	85,17%	83,64%	86,82%	80,51%	81,56%	82,77%	82,73%	83,27%	82,63%	83,86%	81,55%	82,53%	84,97%	86,81%	82,99%	87,04%
	kvinnor	75,56%	76,91%	74,67%	79,20%	79,51%	76,97%	78,86%	75,91%	71,84%	75,08%	73,94%	73,64%	73,80%	76,41%	76,55%	80,43%	76,56%	74,82%
Kalmar län	män	76,84%	76,47%	78,29%	80,64%	80,05%	73,53%	75,96%	77,53%	75,49%	75,64%	74,98%	75,25%	74,38%	77,31%	79,59%	79,17%	78,60%	80,34%
	kvinnor	69,08%	70,96%	71,46%	73,05%	71,94%	68,84%	71,56%	71,76%	70,68%	71,11%	71,44%	72,48%	72,05%	72,28%	73,87%	75,61%	74,46%	74,66%
Riket	män	73,44%	72,77%	74,27%	76,05%	75,41%	69,40%	71,09%	72,77%	72,96%	73,23%	73,10%	74,12%	74,60%	75,59%	76,87%	77,20%	75,39%	77,14%
	kvinnor	68,78%	68,51%	69,95%	70,94%	70,25%	65,81%	67,47%	68,13%	68,42%	68,32%	69,37%	71,01%	72,15%	72,23%	73,43%	74,67%	73,34%	74,35%

30-34 år

Region	Kön	2004	2005	2006	2007	2008	2009	2010	2011	2012	2013	2014	2015	2016	2017	2018	2019	2020	2021
Oskarshamns kommun	män	91,78%	89,02%	90,78%	91,11%	92,36%	87,87%	90,29%	91,68%	88,38%	88,06%	87,48%	85,87%	82,01%	84,82%	85,89%	86,35%	87,31%	89,37%
	kvinnor	83,50%	83,40%	83,76%	84,83%	85,39%	81,54%	82,70%	80,88%	79,01%	77,81%	82,62%	81,72%	81,13%	81,54%	77,13%	77,69%	76,59%	78,97%
Kalmar län	män	86,72%	86,87%	87,00%	88,18%	87,54%	83,39%	84,69%	86,37%	84,15%	83,46%	82,29%	81,60%	79,69%	81,59%	82,91%	83,46%	83,29%	84,75%
	kvinnor	78,16%	77,99%	79,36%	81,00%	80,69%	78,31%	79,65%	80,11%	79,95%	79,04%	79,54%	78,54%	77,50%	77,38%	77,82%	79,02%	78,43%	79,26%
Riket	män	83,38%	83,11%	83,70%	84,60%	84,05%	80,20%	81,00%	81,78%	81,59%	81,26%	80,82%	81,09%	81,13%	81,65%	82,63%	82,53%	81,69%	82,97%
	kvinnor	77,04%	77,24%	78,20%	79,27%	79,09%	76,18%	77,00%	77,38%	77,18%	76,58%	76,60%	76,91%	77,34%	77,22%	77,90%	77,99%	77,28%	78,41%

Definitioner:

- Förvärvsintensitet är ett mått som visar förvärvsarbetande som andel av kommunens befolkning i respektive åldersgrupp.
- Uppgifterna avser förvärvsarbetande dagbefolkning på arbetsplatser i kommunen i förhållande till nattbefolkningen i respektive åldersklass. Det innebär att förvärvsintensiteten påverkas uppåt om antalet inpendlare är större än antalet utpendlare.

2.4.2 Förvärvsintensitet efter åldersklass och kön, åren 2004-2021 Oskarshamns kommun, Kalmar län och riket

Källa: SCB, Statistikdatabasen AM0207F2 och 0000055G
PeO Hossmark, 2022-12-08

OBS! Från och med 2019 används en ny metod för att klassificera förvärvsarbetande. Jämförelser mellan 2019 och tidigare år måste därför göras med stor försiktighet.

Förvärvsintensitet, efter åldersklass och årtal

Andel förvärvsarbetande av befolkningen efter ålder och kön,
Oskarshamns kommun, Kalmar län och riket, perioden 2004-2021

35-39 år

Region	Kön	2004	2005	2006	2007	2008	2009	2010	2011	2012	2013	2014	2015	2016	2017	2018	2019	2020	2021
Oskarshamns kommun	män	91,61%	90,35%	92,17%	93,78%	93,16%	91,22%	91,60%	90,66%	89,34%	89,67%	88,41%	87,95%	87,16%	89,41%	87,99%	88,50%	85,99%	87,57%
	kvinnor	83,00%	84,06%	85,08%	86,06%	84,78%	83,55%	84,47%	84,85%	86,98%	85,71%	83,19%	84,52%	83,21%	83,40%	83,07%	84,31%	83,43%	84,97%
Kalmar län	män	87,72%	87,47%	88,75%	89,58%	89,90%	87,66%	88,63%	89,15%	87,44%	86,95%	86,50%	84,75%	83,13%	84,56%	85,39%	85,43%	84,79%	85,96%
	kvinnor	80,59%	80,70%	82,41%	83,34%	83,75%	82,08%	83,15%	82,83%	83,32%	83,01%	82,19%	82,30%	81,15%	81,52%	81,22%	81,07%	81,46%	82,35%
Riket	män	85,14%	85,37%	86,26%	87,11%	87,16%	84,75%	85,46%	85,98%	85,67%	85,18%	84,58%	84,42%	84,33%	84,48%	84,74%	84,02%	83,28%	84,37%
	kvinnor	79,63%	79,89%	80,89%	81,87%	82,22%	80,49%	81,51%	81,94%	81,93%	81,34%	81,37%	81,41%	81,46%	81,20%	81,15%	80,64%	79,76%	80,67%

40-44 år

Region	Kön	2004	2005	2006	2007	2008	2009	2010	2011	2012	2013	2014	2015	2016	2017	2018	2019	2020	2021
Oskarshamns kommun	män	88,12%	89,19%	89,50%	91,15%	91,33%	90,67%	90,97%	91,83%	90,28%	90,83%	91,28%	90,90%	88,86%	90,04%	90,69%	87,30%	86,65%	88,99%
	kvinnor	86,03%	84,00%	85,44%	83,84%	85,81%	85,80%	86,00%	86,50%	86,99%	85,71%	86,27%	86,55%	85,24%	84,70%	84,99%	84,67%	81,10%	84,68%
Kalmar län	män	87,07%	86,43%	87,91%	89,07%	89,45%	86,89%	87,99%	88,39%	87,96%	88,46%	87,70%	87,94%	86,47%	86,80%	86,94%	86,06%	85,57%	87,01%
	kvinnor	82,01%	81,60%	83,01%	84,03%	85,09%	83,44%	85,35%	85,49%	85,48%	85,30%	85,39%	85,17%	83,72%	83,32%	82,90%	83,91%	83,61%	85,25%
Riket	män	84,34%	84,55%	85,65%	86,83%	87,20%	85,36%	86,16%	87,02%	86,94%	86,92%	86,71%	86,68%	86,53%	86,56%	86,59%	85,45%	84,69%	85,54%
	kvinnor	81,36%	81,42%	82,46%	83,43%	83,88%	82,32%	83,38%	83,94%	84,32%	84,13%	84,56%	84,60%	84,77%	84,53%	84,43%	84,09%	83,18%	83,99%

45-49 år

Region	Kön	2004	2005	2006	2007	2008	2009	2010	2011	2012	2013	2014	2015	2016	2017	2018	2019	2020	2021
Oskarshamns kommun	män	90,65%	90,40%	90,64%	90,53%	89,02%	88,53%	89,39%	90,25%	88,98%	90,34%	90,52%	91,28%	89,05%	89,71%	90,27%	90,66%	88,60%	89,81%
	kvinnor	86,44%	86,52%	87,36%	86,40%	87,00%	85,40%	85,31%	84,79%	85,78%	87,24%	87,70%	86,83%	87,19%	87,99%	86,20%	87,73%	87,12%	86,03%
Kalmar län	män	86,42%	86,24%	86,42%	87,51%	87,77%	85,29%	86,62%	87,56%	87,57%	87,49%	87,17%	86,68%	86,03%	86,79%	87,63%	87,47%	87,36%	88,01%
	kvinnor	84,34%	83,85%	83,48%	84,04%	83,75%	81,88%	83,26%	84,36%	84,64%	85,04%	85,45%	85,24%	85,31%	85,31%	85,15%	85,99%	85,65%	85,92%
Riket	män	84,02%	83,93%	84,58%	85,19%	85,37%	83,45%	84,58%	85,67%	85,98%	86,23%	86,29%	86,39%	86,70%	87,10%	87,30%	86,54%	85,97%	86,66%
	kvinnor	82,67%	82,40%	82,74%	83,19%	83,26%	81,87%	82,92%	83,81%	84,17%	84,42%	84,81%	84,88%	85,34%	85,51%	85,64%	85,76%	85,19%	85,98%

Definitioner:

- Förvärvsintensitet är ett mått som visar förvärvsarbetande som andel av kommunens befolkning i respektive åldersgrupp.
- Uppgifterna avser förvärvsarbetande dagbefolkning på arbetsplatser i kommunen i förhållande till nattbefolkningen i respektive åldersklass. Det innebär att förvärvsintensiteten påverkas uppåt om antalet inpendlare är större än antalet utpendlare.

2.4.2 Förvärvsintensitet efter åldersklass och kön, åren 2004-2021 Oskarshamns kommun, Kalmar län och riket

Källa: SCB, Statistikdatabasen AM0207F2 och 0000055G
PeO Hossmark, 2022-12-08

OBS! Från och med 2019 används en ny metod för att klassificera förvärvsarbetande. Jämförelser mellan 2019 och tidigare år måste därför göras med stor försiktighet.

Förvärvsintensitet, efter åldersklass och årtal

Andel förvärvsarbetande av befolkningen efter ålder och kön,
Oskarshamns kommun, Kalmar län och riket, perioden 2004-2021

50-54 år

Region	Kön	2004	2005	2006	2007	2008	2009	2010	2011	2012	2013	2014	2015	2016	2017	2018	2019	2020	2021
Oskarshamns kommun	män	86,58%	86,46%	87,83%	89,01%	88,89%	86,62%	87,75%	88,82%	88,90%	88,37%	87,86%	87,21%	87,89%	89,01%	88,43%	89,20%	88,82%	89,14%
	kvinnor	80,71%	81,18%	80,49%	82,75%	84,59%	83,07%	85,24%	86,99%	85,95%	86,05%	84,14%	83,61%	82,17%	82,35%	83,28%	86,84%	87,00%	88,04%
Kalmar län	män	86,12%	85,36%	85,66%	86,56%	86,68%	83,95%	84,94%	85,78%	85,45%	85,38%	85,47%	85,21%	85,53%	86,68%	86,24%	86,16%	86,23%	86,96%
	kvinnor	83,13%	82,82%	82,64%	82,97%	83,57%	82,16%	83,66%	83,81%	83,78%	83,73%	83,58%	83,92%	83,86%	84,26%	84,43%	85,71%	84,88%	86,02%
Riket	män	83,22%	83,03%	83,61%	84,25%	84,35%	82,60%	83,15%	83,88%	83,83%	83,95%	84,16%	84,60%	85,15%	85,94%	86,29%	85,69%	85,24%	86,16%
	kvinnor	81,21%	81,08%	81,53%	82,08%	82,25%	81,08%	81,89%	82,41%	82,53%	82,61%	83,22%	83,48%	83,99%	84,48%	84,62%	84,75%	84,34%	85,20%

55-59 år

Region	Kön	2004	2005	2006	2007	2008	2009	2010	2011	2012	2013	2014	2015	2016	2017	2018	2019	2020	2021
Oskarshamns kommun	män	82,72%	83,42%	80,91%	84,13%	83,64%	83,97%	83,50%	85,47%	84,99%	84,11%	85,26%	86,39%	85,44%	85,47%	86,85%	86,67%	84,60%	87,01%
	kvinnor	76,15%	76,28%	75,53%	77,77%	76,88%	75,62%	77,37%	79,41%	81,26%	81,68%	82,36%	82,75%	83,33%	81,37%	79,76%	80,30%	81,80%	81,77%
Kalmar län	män	81,01%	81,08%	81,42%	82,95%	82,51%	80,73%	81,45%	83,25%	82,79%	82,63%	83,01%	83,56%	83,30%	83,47%	84,42%	84,33%	83,86%	85,26%
	kvinnor	77,29%	77,18%	77,41%	79,10%	78,51%	77,32%	79,55%	80,67%	81,08%	81,87%	82,10%	81,90%	81,86%	81,60%	81,17%	81,67%	82,24%	82,76%
Riket	män	79,56%	79,06%	80,10%	81,39%	80,85%	79,32%	79,96%	81,18%	81,43%	81,13%	81,41%	81,74%	82,30%	82,33%	83,16%	82,84%	82,64%	83,56%
	kvinnor	76,21%	76,27%	77,07%	77,72%	77,79%	76,57%	78,05%	79,01%	79,68%	79,83%	79,88%	80,26%	80,97%	80,95%	81,23%	82,11%	81,79%	82,70%

60-65 år

Region	Kön	2004	2005	2006	2007	2008	2009	2010	2011	2012	2013	2014	2015	2016	2017	2018	2019	2020	2021
Oskarshamns kommun	män	66,28%	65,77%	69,02%	72,43%	70,87%	68,40%	68,51%	71,38%	71,52%	71,32%	71,71%	73,72%	75,66%	72,53%	73,68%	70,87%	71,58%	73,32%
	kvinnor	53,21%	53,43%	53,28%	55,88%	58,64%	57,66%	61,28%	60,27%	63,27%	62,88%	64,76%	65,05%	66,98%	66,87%	68,27%	69,11%	68,45%	69,64%
Kalmar län	män	63,52%	63,81%	65,47%	68,73%	68,29%	66,28%	68,36%	70,98%	71,46%	71,49%	72,20%	73,07%	73,29%	72,75%	73,05%	72,11%	72,23%	73,38%
	kvinnor	56,05%	56,58%	57,71%	59,63%	60,49%	59,32%	61,58%	63,56%	65,03%	65,72%	66,52%	67,57%	69,26%	69,40%	70,32%	71,38%	70,49%	70,93%
Riket	män	63,05%	63,82%	65,26%	67,83%	67,57%	66,29%	67,04%	69,13%	70,22%	70,40%	70,65%	71,22%	72,05%	72,20%	72,85%	72,08%	71,44%	72,03%
	kvinnor	58,24%	59,49%	60,80%	61,65%	61,75%	60,64%	62,52%	63,80%	65,14%	65,82%	66,28%	67,23%	68,43%	68,97%	69,54%	70,62%	69,63%	70,57%

Definitioner:

- Förvärvsintensitet är ett mått som visar förvärvsarbetande som andel av kommunens befolkning i respektive åldersgrupp.
- Uppgifterna avser förvärvsarbetande dagbefolkning på arbetsplatser i kommunen i förhållande till nattbefolkningen i respektive åldersklass. Det innebär att förvärvsintensiteten påverkas uppåt om antalet inpendlare är större än antalet utpendlare.

2.4.2 Förvärvsintensitet efter åldersklass och kön, åren 2004-2021 Oskarshamns kommun, Kalmar län och riket

Källa: SCB, Statistikdatabasen AM0207F2 och 0000055G
PeO Hossmark, 2022-12-08

OBS! Från och med 2019 används en ny metod för att klassificera förvärvsarbetande. Jämförelser mellan 2019 och tidigare år måste därför göras med stor försiktighet.