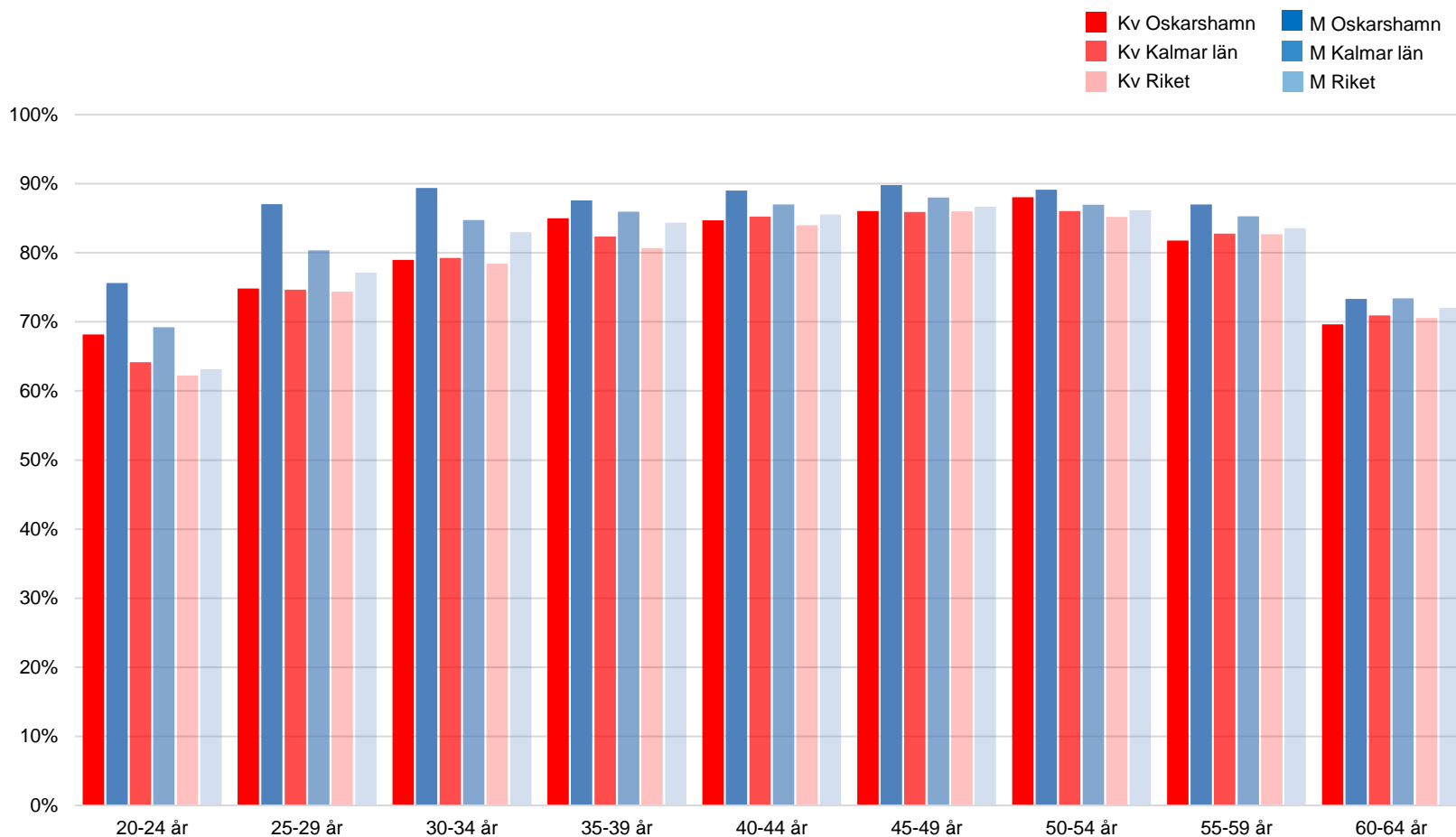


Förvärvsintensitet i Oskarshamn, länet o riket

Andel förvärvsarbetande av befolkningen, efter ålder och kön år 2021



2.4.1 Förvärvsintensitet i Oskarshamn, länet och riket efter ålder och kön, år 2021

Källa: SCB, Statistikdatabasen 0000055G

PeO Hossmark, 2022-12-08

Förvärvsintensitet i Oskarshamn, länet o riket

Andel förvärvsarbetande av befolkningen, efter ålder och kön år 2021

Ålder	Oskarshamns kommun		Kalmar län		Riket	
	kvinnor	män	kvinnor	män	kvinnor	män
20-24 år	68,19%	75,61%	64,17%	69,20%	62,25%	63,16%
25-29 år	74,82%	87,04%	74,66%	80,34%	74,35%	77,14%
30-34 år	78,97%	89,37%	79,26%	84,75%	78,41%	82,97%
35-39 år	84,97%	87,57%	82,35%	85,96%	80,67%	84,37%
40-44 år	84,68%	88,99%	85,25%	87,01%	83,99%	85,54%
45-49 år	86,03%	89,81%	85,92%	88,01%	85,98%	86,66%
50-54 år	88,04%	89,14%	86,02%	86,96%	85,20%	86,16%
55-59 år	81,77%	87,01%	82,76%	85,26%	82,70%	83,56%
60-64 år	69,64%	73,32%	70,93%	73,38%	70,57%	72,03%

Definitioner:

- Förvärvsintensitet är ett mått som visar förvärvsarbetande som andel av kommunens befolkning i respektive åldersgrupp.
- Uppgifterna avser förvärvsarbetande dagbefolkning på arbetsplatser i kommunen i förhållande till nattbefolkningen i respektive åldersklass. Det innebär att förvärvsintensiteten påverkas uppåt om antalet inpendlare är större än antalet utpendlare.

2.4.1 Förvärvsintensitet i Oskarshamn, länet och riket efter ålder och kön, år 2021

Källa: SCB, Statistikdatabasen 0000055G

PeO Hossmark, 2022-12-08