

# Årsredovisning 2025

Fastställd av kommunfullmäktige 2026-04-13, §



# Innehåll

<b>Inledande ord</b> .....	<b>4</b>
Ekonomiskt utfall .....	5
Avslutande ord .....	5
<b>Översikt verksamhetens utveckling</b> .....	<b>6</b>
Utveckling sedan föregående år .....	6
Utveckling över tiden .....	6
Koncern .....	6
Kommun .....	7
<b>Organisation</b> .....	<b>8</b>
Kommunal förvaltning .....	8
Kommunal koncern .....	9
Samägda bolag .....	10
Samverkan .....	11
Privata utförare .....	11
<b>Viktiga förhållanden för resultat och ekonomisk ställning</b> .....	<b>12</b>
Omvärldsanalys .....	12
Väsentliga risker och osäkerhetsfaktorer .....	12
Förpliktelser och åtaganden .....	13
<b>Händelser av väsentlig betydelse</b> .....	<b>17</b>
Köp, försäljning, etablering och nedläggning av verksamhet .....	18
Omstrukturering .....	18
Ingångna avtal med väsentlig påverkan på verksamheten .....	18
Större investeringar .....	18
Betydande rättstvister .....	19
<b>Styrning och uppföljning</b> .....	<b>20</b>
Roller och ansvarsfördelning inom kommunkoncernen .....	20
Processer för fastställande av mål, budgetering och uppföljning .....	21
Uppsynsplikt och intern kontroll .....	21
Centrala styrdokument .....	22
Vision .....	22
Övergripande finansiella mål .....	22
Finansiellt mål för driften .....	23
Finansiellt mål för investeringar .....	23
Löften .....	23
Politisk inriktning .....	23
<b>God ekonomisk hushållning</b> .....	<b>24</b>
Kommunallagens krav .....	24



Riktlinjer för god ekonomisk hushållning.....	24
Hantering av resultatutjämningsreserv (RUR).....	25
Hantering av resultatreserv (RER).....	25
Målavstämning .....	25
Löften .....	27
Politiska inriktningar .....	27
Utveckling av intäkter, kostnader och resultat .....	29
Budgetföljsamhet för drift och investeringar.....	30
Investeringar och dess finansiering .....	31
Pensionsskuldens utveckling .....	32
Soliditet.....	32
Känslighetsanalys .....	32
<b>Balanskravsresultat .....</b>	<b>33</b>
Balanskravsutredning.....	33
Resultatreserv (RER).....	34
<b>Förväntad utveckling .....</b>	<b>35</b>
Kända framtida förhållanden och förväntningar .....	35
Risker och osäkerhet förknippande med dessa förhållanden .....	35
<b>Väsentliga personalförhållanden.....</b>	<b>36</b>
Sammanfattning .....	36
Antal månadsanställda.....	36
Förändringar på förvaltningarna.....	38
Antal timavlönade årsarbetare .....	38
Arbetstid – Övertid och mertid .....	38
Arbetsmiljö och sjukfrånvaro .....	39
<b>Resultaträkning .....</b>	<b>41</b>
<b>Balansräkning.....</b>	<b>42</b>
<b>Kassaflödesanalys .....</b>	<b>43</b>
<b>Driftredovisning.....</b>	<b>44</b>
<b>Investeringsredovisning .....</b>	<b>46</b>
<b>Exploateringsredovisning .....</b>	<b>50</b>
<b>Noter .....</b>	<b>51</b>
<b>Revisionsberättelse för år 2025 .....</b>	<b>62</b>
Ansvarsfrihet .....	63

**Bilaga** Nämndernas verksamhetsberättelser 2025

**Bilaga** Koncernens bolag och stiftelser 2025

**Bilaga** VA-redovisning 2025

**Bilaga** Hållbarhetsredovisning 2025

**Bilaga** Politisk inriktningar nämnder 2025

**Bilaga** Politisk inriktningar bolag 2025



## Inledande ord

År 2025 har präglats av en fortsatt osäker omvärld, där internationella konflikter, ekonomiska svängningar och ett förändrat säkerhetsläge i Europa påverkat även den lokala nivån. Samtidigt har Oskarshamns kommun fortsatt att utvecklas i en stabil och positiv riktning och visat en stark förmåga att hantera utmaningar med ansvar, samarbete och långsiktighet. Kommunen har stått stabil i sitt uppdrag att leverera välfärd med kvalitet, ta ansvar för ekonomin och samtidigt skapa goda förutsättningar för framtida investeringar, tillväxt och framtidstro för invånare och näringsliv.

Efter några ekonomiskt utmanande år har 2025 inneburit ett tydligt steg framåt med ökat fokus på långsiktig hållbarhet och prioritering. Genom ett strukturerat budgetarbete enligt prislappsmodellen och en tydligare politisk styrning med fem gemensamma inriktningar har kommunen ytterligare stärkt helhetsperspektivet och den gemensamma riktningen i organisationen. De flesta verksamheterna och nämnder har under året också haft en god följsamhet mot den beslutade budgeten, både vad gäller ekonomi och uppdrag, vilket skapar stabila förutsättningar inför kommande år.

Ett gemensamt arbete har pågått avseende att stärka Socialnämndens följsamhet mot den av kommunfullmäktige beslutade budgeten. Kommunstyrelsen har under året avsatt särskilda resurser för att stödja och stötta nämnden i deras arbete. Socialnämnden, när tillsammans med kommunfullmäktige, kommunrevisionen och valnämnden inte en budget i balans vid årets slut.

Under året har flera strategiskt viktiga investeringar tagit steg framåt. Byggnation av en ny träningsishall har upphandlats och tilldelats under året. Byggstart sker under våren 2026 och anläggningen är tänkt att vara klar under 2027. Satsningen är ett viktigt led i att stärka kommunens attraktionskraft, föreningsliv och möjligheter för barn och unga att utvecklas. Samtidigt har planeringsarbetet med en ombyggnation av lokaler för ridskolan och Be-Ge Hockeycenter fortsatt, vilket ytterligare stärker kommunens idrotts- och fritidsmiljöer.

Oskarshamns kommun har under året fortsatt att arbeta aktivt med energifrågor. Det har dels gjorts genom kommunens projekt *Ny kärnkraft till Oskarshamn*. Genom detta arbete tar kommunen en tydlig ledarroll i en av Sveriges viktigaste framtidsfrågor, energiförsörjningen. Det är ett arbete där vi som kommun tar på oss ledartröjan om vad förutsättningarna utifrån ett kommunalt perspektiv är för att bygga ny kärnkraft. Det handlar om acceptans, detaljplan med tillhörande utredningar samt kompetensförsörjning. Kommunens arbete kommer under kommande år att fortsätta. Under året antogs också kommunens nya vindbruksplan och policy för solceller.

Det gemensamma arbetet med brottsförebyggande och trygghetskapande åtgärder har under året fortsatt. Oskarshamns kommun arbetar i nära samverkan med Polisen och andra aktörer. Arbetet med effektiv samordning för trygghet har under året utökats till att omfatta en större del av centrum samt att kommunen har ansökt om att få bli ett område där ordningsväktare kan få utökade befogenheter. Under året har inga ordningsvakter behövts tas in. Det nya kapitlet om skolsäkerhet har under året inneburit ett gemensamt arbete med analyser och åtgärder. Det är ett arbete som sker i bred samverkan mellan



olika förvaltningar och med Polisen, med målet att ytterligare stärka tryggheten för barn och elever.

Samverkan med civilsamhället har fortsatt att utvecklas. En generell ökning av stödet till barn- och ungdomsföreningar har skett under året och stödet planeras för att i olika steg ökas ytterligare. Detta är en viktig investering i gemenskap, folkhälsa och framtidens Oskarshamn. Samverkan har också utvecklats genom idéburna offentliga partnerskap. Under året har överenskommelser förlängts med bland annat Magasinets vänner, vattenråden, BK Bore och Påskallaviks föräldraförening. Överenskommelserna handlar bland annat om avgiftsfria mötesplatser, sysselsättning för människor samt vatten- och miljöåtgärder. Det bidrar till ett starkare och mer levande lokalsamhälle.

I samband med budgeten inför 2026 beslutade Oskarshamns kommun också att avsluta arbetet med löften och istället övergå till målstyrning. Det innebär att år 2025 är det sista året som Oskarshamns kommun arbetar med löften. Ett arbete har sedan tidigare pågått gällande en ny styrmodell och det har nu intensifierats för att inför år 2027 ta fram en ny modell med kommunövergripande verksamhetsmål, vilket skapar bättre förutsättningar för tydligare styrning, uppföljning och långsiktig utveckling.

Den verksamhetsuppföljning som nämnderna redovisar för år 2025 visar också på att det finns många exempel på en god och hög kvalitet på verksamhet som bedrivs, vilket visar på ett starkt engagemang och en professionell organisation i hela kommunen.

## **Ekonomiskt utfall**

Kommunen budgeterade ett positivt resultat för 2025 med +46,1 mnkr. Resultatet blev ett överskott på 161,7 mnkr. Det positiva resultatet beror framförallt på realisationsvinster på finansiella omsättningstillgångar och att verksamheterna klarar en budget i balans.

## **Avslutande ord**

Vi är övertygade om att Oskarshamns kommun kommer stå starkt även i framtiden. Med ett brett parlamentariskt samarbete i de stora frågorna kan vi tillsammans inom kommunen hantera den framtid som väntar, ta vara på möjligheterna och fortsätta utveckla Oskarshamn som en attraktiv kommun att leva, arbeta och verka i.

Ett stort tack till er som är förtroendevalda för det gemensamma arbetet under året som har inneburit att vi har kunnat göra viktiga satsningar tillsammans.

Ett stort tack till dig som medarbetare i Oskarshamns kommun för det arbete du har gjort och som gör oss bättre varje dag. Ett stort tack till er!

Andreas Erlandsson (s), ordförande kommunstyrelsen

Lucas Lodge (m), 1:e vice ordförande kommunstyrelsen



# Översikt verksamhetens utveckling

## Utveckling sedan föregående år

Oskarshamns Kommun redovisar ett resultat för år 2025 på +161,7 mnkr. Ett resultat främst präglat av positivt finansnetto men även av lägre kostnader för omställning och lönervidering samt positiv avvikelse på skatteintäkter och generella statsbidrag och flertalet nämnder med budget i balans. Oskarshamns kommun har de senaste 10 år enbart redovisat ett negativt resultat, det var för 2022 på -74,8 mnkr. Utvecklingen i den kommunala förvaltningen Oskarshamns kommun får stort genomslag i koncernen Oskarshamns kommun genom den kommunala förvaltningens storlek relativt bolagen och stiftelserna, så förändringen i kommunen blir ofta även koncernens förändring.

## Utveckling över tiden

I den kommunala förvaltningen och då också den kommunala koncernen syns en ryckighet till en del beroende på det ändrade lagkrav som infördes och tillämpas from 2019. Förändringen innebär bland annat att orealiserade realisationsvinster/-förluster på finansiella tillgångar ska bokföras. Detta har historiskt resulterat i att det 2019 förekom orealiserade reavinster, för att 2020 bytas till orealiserade reaförluster, 2021 vändes det åter till orealiserade reavinster och 2022 uppstod det återigen orealiserade reaförluster. Både 2023 och 2024 förekom orealiserade reavinster. I bokslutet 2025 har verkligt värde värderingen genomförts till ca +69,5 mnkr.

Åren 2020–2021 påverkades verksamhetens intäkter av riktade bidrag relaterade till Coronapandemin, effekterna från pandemin finns även på verksamhetens kostnader men mer kvardröjande och inte med lika stora årsvisa utslag. Åren därefter har påverkats av förändrat världsläge i form av konfliktsituationer i Ukraina och Ryssland samt senare i Gaza och Israel. Inflation och skenande energipriser har också fått påverkan för verksamheternas kostnader under de senaste åren då kostnadsnivåer fortfarande ligger på en högre nivå än tidigare. Under senare år har även arbetet med cybersäkerhet intensifierats med anledning av förekommande attacker mot olika organisationer.

## Koncern

I följande tabell redovisas koncernens intäkter och kostnader från verksamheten, skatteintäkter och generella statsbidrag, årets resultat, soliditet inklusive respektive exklusive ansvarsförbindelse för pensioner, investeringar och långfristig låneskuld under en femårsöversikt.



Nyckeltal	2021	2022	2023	2024	2025
Verksamhetens intäkter (mnkr)	880,5	966,0	1 026,6	989,3	1 032,6
Verksamhetens kostnader (mnkr)	-2 531,7	-2 583,1	-2 728,3	-2 694,4	-2 782,9
Skatteintäkter och generella statsbidrag (mnkr)	1 749,3	1 872,3	1 956,8	2 006,6	2 071,9
Årets resultat (mnkr)	288,0	-29,5	145,1	176,9	215,4
Soliditet inkl. ansvarsförbindelse, pensioner (%)	41,5	41,0	40,6	41,2	40,3
Soliditet exkl. ansvarsförbindelse, pensioner (%)	52,6	51,6	50,8	51,5	50,0
Investeringar (mnkr)	285,9	275,3	208,9	210,6	308,1
Långfristig låneskuld (mnkr)	1 726,6	1 683,1	1 956,2	1 778,7	1 628,4

## Kommun

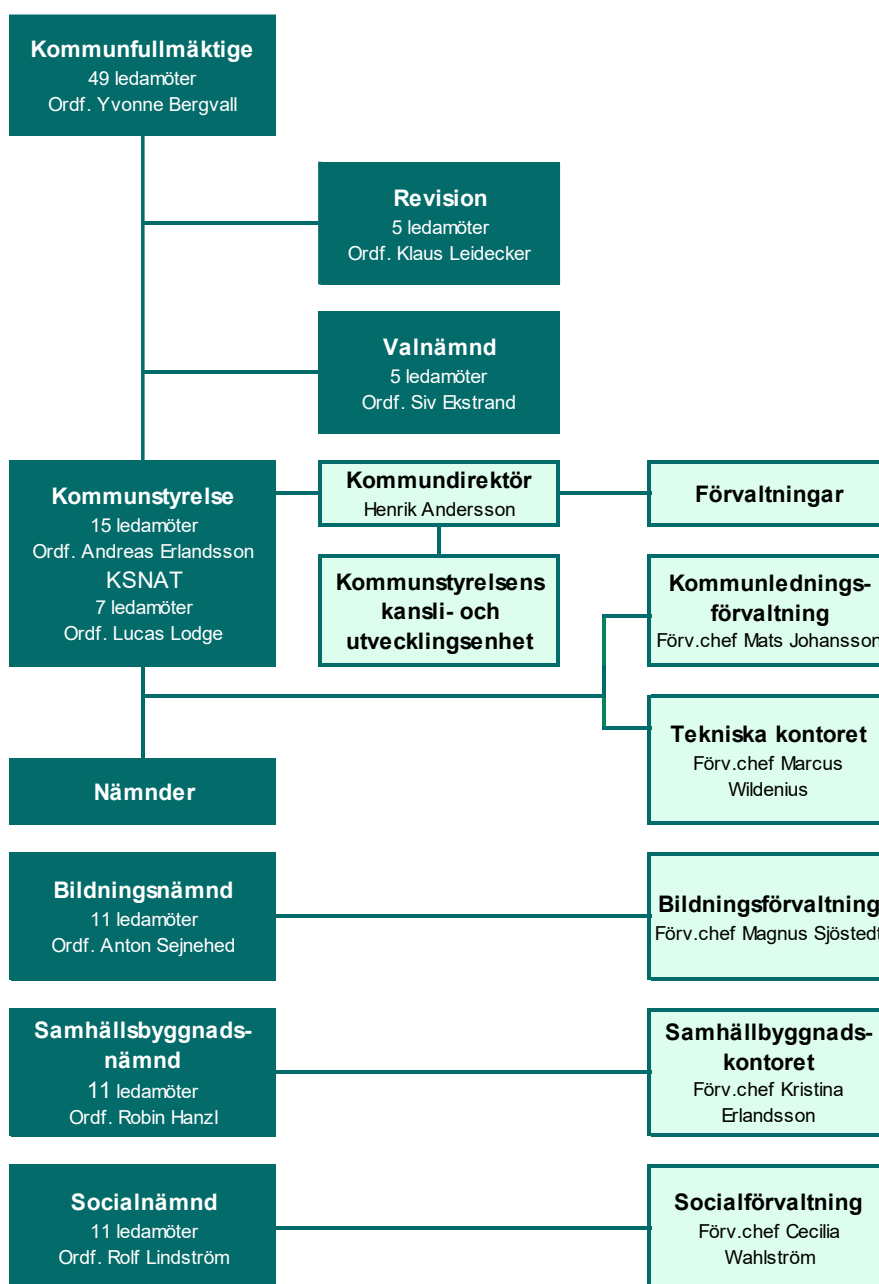
Kommunens nyckeltal bl.a. intäkter och kostnader från verksamheten, skatteintäkter och generella statsbidrag, årets resultat, soliditet inklusive respektive exklusive ansvarsförbindelse för pensioner, investeringar, eget kapital, långfristig låneskuld, totala tillgångar etc. redovisas under en femårsöversikt i tabellen nedan.

Nyckeltal	2021	2022	2023	2024	2025
Verksamhetens intäkter (mnkr)	553,7	524,9	598,3	556,3	559,0
Verksamhetens kostnader (mnkr)	-2 167,4	-2 262,6	-2 432,4	-2 385,6	-2 444,3
Skatteintäkter och generella statsbidrag (mnkr)	1 749,3	1 872,3	1 956,8	2 006,6	2 071,8
Årets resultat (mnkr)	247,4	-74,8	87,5	133,2	161,7
Soliditet inkl. ansvarsförbindelse pensioner (%)	48,3	46,8	43,3	44,5	46,0
Soliditet exkl. ansvarsförbindelse pensioner (%)	63,4	61,3	56,7	57,9	58,4
Investeringar (mnkr)	201,3	214,6	149,4	165,4	252,8
Eget kapital (mnkr)	2 545,2	2 470,4	2 538,9	2 672,1	2 833,8
Långfristig låneskuld (mnkr)	591,7	583,7	871,8	772,6	858,0
Totala tillgångar (mnkr)	4 016,4	4 030,5	4 474,8	4 616,8	4 851,8
Utdebitering (kr)	22,26	22,35	22,35	22,35	22,35
Antal tillsvidareanställda (årsarbetare)	2 272	2 146	2 232	2 319	2 307
Folkmängd den 1/11 (invånare)	27 169	27 063	26 959	26 939	26 800

# Organisation

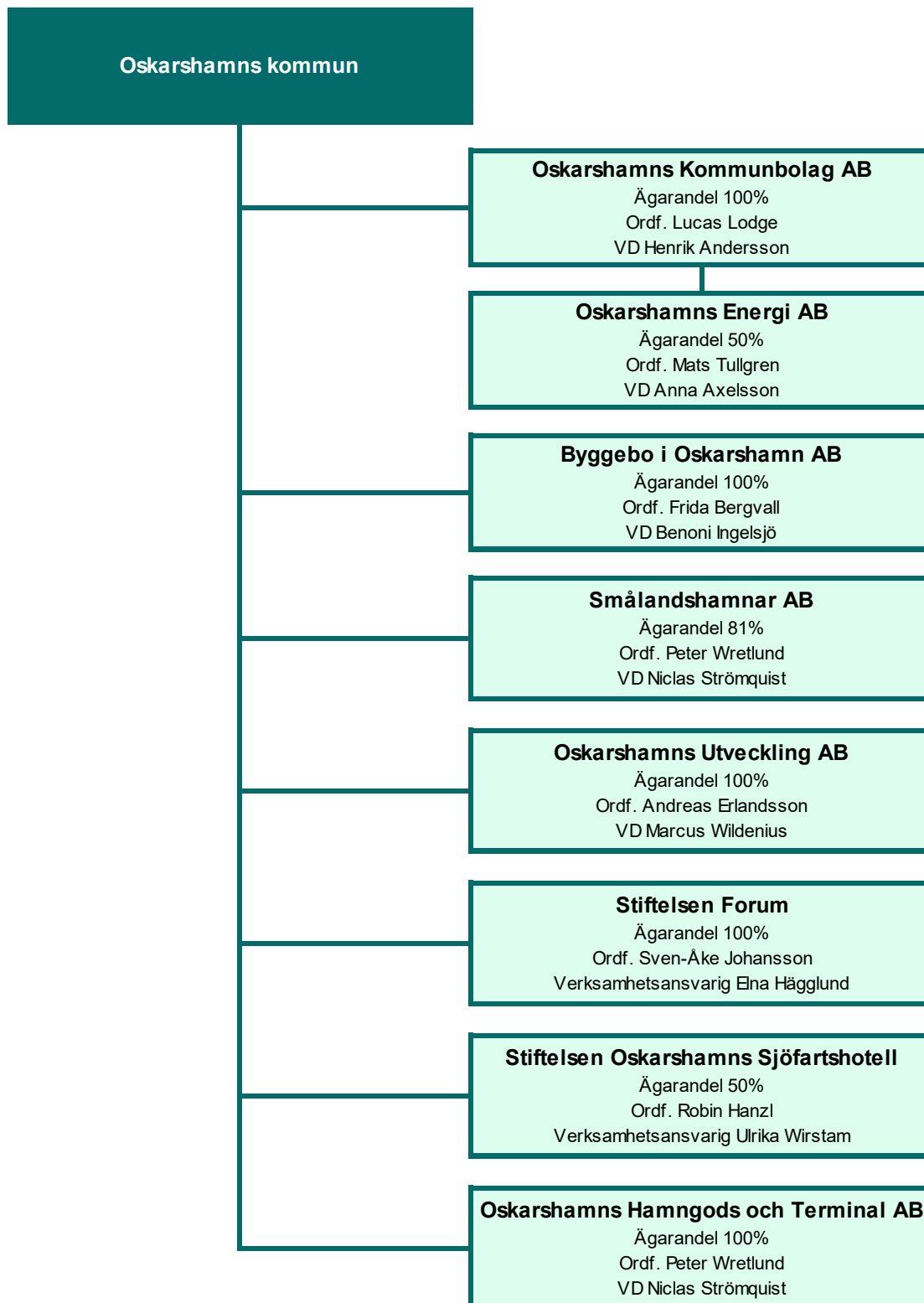
## Kommunal förvaltning

Kommunen är en politiskt styrd organisation där de förtroendevalda politikerna fattar beslut om verksamhetens inriktning. Kommunstyrelsen tillsätter kommundirektören som leder förvaltningsorganisationen. Den styrande delen av förvaltningsorganisationen är verksamhetsledningen som består av samtliga förvaltningschefer och leds av kommundirektören.



## Kommunal koncern

Kommunen äger och är delägare i ett antal bolag. Kommunen och dessa bolag utgör tillsammans kommunkoncernen. Kommunens ägarandel i respektive bolag eller stiftelse samt vem som är ordförande och verkställande direktör (VD) presenteras i bilden nedan.



## Samägda bolag

Utöver ovanstående bolag i den kommunala koncernen ingår Oskarshamns kommun tillsammans med flera andra kommuner i Kretslopp Sydost, Kalmar Läns Pensionskapitalförvaltning AB och Räddningstjänsten Sydost.

## Kretslopp Sydost

Oskarshamn kommun ingår i kommunalförbundet Kretslopp Sydost som i sin tur äger dotterbolaget Moskogen Miljö AB till 100 %. Ägarna är åtta kommuner, Kalmar, Nybro, Oskarshamn, Torsås, Mörbylånga, Vetlanda, Sävsjö och Uppvidinge, varav Oskarshamns andel uppgår till 14,1 %. Kretslopp Sydost hanterar kommuninvånarnas avfall och samverkar kommunövergripande för att uppnå en fungerande avfallshantering för att nå det uppsatta klimatmålet med netto noll utsläpp år 2045.

I januari 2027 ska kommunerna ha infört ett fastighetsnära insamlingssystem av källsorterat förpackningsavfall. Det ska vara kostnadsneutralt för kommunerna men det finns fortfarande en viss oro generellt i branschen gällande ersättningsmodellen från förpackningsindustrin till kommunerna. Naturvårdverket har arbetat fram en föreskrift med bland annat vägledning för ansvarsfördelning, ersättningsmodell och tidplan, vilken redan har reviderats. Förbundsdirektionen har tagit beslut vad gäller insamlingssystemet vilket under året har godkänts av medlemskommunerna. Beslutet är att förbundet ska samla in förpackningarna bostadsnära med ett s.k. fyrfackssystem.

## Kalmar Läns Pensionsförvaltning AB

KLP AB bildades 1996 med uppgift att förvalta länets kommuner och Region Kalmar läns avsättningar för pensionsändamål. Ägarnas kapitalavsättningar ska i första hand vara avsedda att täcka uppkommande förpliktelser att utbetala tjänstepensioner. Aktierna i bolaget innehas av följande kommuner med 100 aktier var; Emmaboda, Hultsfred, Högsby, Mörbylånga, Nybro, Torsås, Vimmerby samt Kalmarsunds Gymnasieförbund. Region Kalmar län, Mönsterås kommun och Oskarshamns kommun innehar 200 aktier var. Portföljförvaltningen har under året fortsatt att bedrivas i egen regi. I bolagets placeringspolicy anges att verksamheten är inriktad på att skapa bästa möjliga avkastning på de avsättningar som gjorts. Verksamheten ska grundas på principerna långsiktighet, försiktighet samt balansering av risk och avkastning. Den totala avsättningen för Oskarshamns kommun uppgår till 620 mnkr och kommunens andel av portföljen har ett marknadsvärde den 31 december 2025 på 1 578,5 mnkr.

## Räddningstjänst Sydost

Nio kommuner i Kalmar län bildade 1 januari 2023 kommunalförbundet ”Räddningstjänsten Sydost” med övertagande om ansvar för medlemskommunernas räddningstjänst samt den myndighetsutövning som kommunerna är skyldiga att utföra. Ägarna är Kalmar, Nybro, Oskarshamn, Mörbylånga, Borgholm, Mönsterås, Torsås, Emmaboda, Högsby. Oskarshamns andel är ca 14,89 %.

Bakgrunden till förbundsbildningen är de utmaningar som räddningstjänsterna står inför nu och i framtiden. Kommunens budget överfördes till förbundet som tog över det ansvar



och de förpliktelser samt avtal som den kommunala räddningstjänsten haft. Räddningstjänsten Sydost driver vidare verksamheten i de stationer som räddningstjänsten lämnade över.

## Samverkan

Kommunen samverkar med Kommunförbundet Kalmar län kring vård, omsorg, skola samt folkhälsa. Därutöver sker samarbete och samverkan mellan flera av regionens kommuner och region Kalmar län som är reglerade i avtal, exempelvis inköpsverksamhet, överförmyndarverksamhet och konsumentrådgivning.

## Privata utförare

Arbets sättet med valfrihet inom hemtjänsten (LOV) fortgick under 2025. Kommunfullmäktige beslutade den 15 december 2025 att inte längre tillämpa lagen (2008:962) om valfrihetssystem (LOV) inom hemtjänstverksamheten.

Vid årets slut fanns det en antagen utförare av hemtjänst via valfrihetssystemet och under 2025 har 22 brukare tillämpat valfriheten inom LOV. Efter beslutet i kommunfullmäktige så erbjuds de nu hemtjänstverksamhet via kommunen.

Inom förskola och skola finns tre privata utförare i kommunen, vilka är Misterhult Skola ekonomisk förening, Bråbygdens Föräldrakooperativ ekonomisk förening och Etec Teknikutbildning AB. Totalt går 157 av kommunens barn och elever på dessa enheter.



# Viktiga förhållanden för resultat och ekonomisk ställning

## Omvärldsanalys

I Sveriges kommuner och regioner (SKR) senaste analys av det samhällsekonomiska läget och prognos av skatteunderlagets utveckling i MakroNytt 3, daterat den 11 december 2025, beskrivs en stark uppgång av svenskt BNP och särskilt 2026 kommer skatteunderlaget att öka i snabb takt.

SKR skriver i sin rapport att antagandena om hushållens konsumtion och investeringar utgör viktiga drivkrafter för utvecklingen innevarande år när Eurozonen fortsatt inte bedöms komma igång.

Vi går in 2026 med en fortsatt geopolitisk oro och där hot om tullar och tariffer kan påverka den globala handeln väsentligt. Men även en omvärld där politiska beslut och händelser kan få påföljder på omvärlden.

## Oskarshamns kommun

I Oskarshamn har befolkningen minskat under 2025. Trenden från det minskade barnafödandet slår hårt i vissa kommuner. Den lokala minskningen av antalet födda barn under 2025 är nästan 33 % lägre än 2019. Detta gör att verksamheterna utmanas och tvingas till omställning inom verksamhetsområden för de allra minsta.

Den ekonomiska ställningen är god och med en låg skuldsättning är Oskarshamn rustat för kommande år. Oskarshamn arbetar med en demografibaserad tilldelningsmodell.

## Väsentliga risker och osäkerhetsfaktorer

I följande tabell beskrivs kommunens identifierade risker och osäkerheter, hur dessa hanteras och vilken enhet som är ansvarig.

### Omvärldsrisk

Identifierad risk	Beskrivning	Organisatorisk enhet	Hantering av risk
Geopolitiskt oroliga världsläget i skuggan av Rysslands invasion av Ukraina så påverkas omvärlden nu av USA's ingrep i Venezuela, anspråk på Grönland.	Områden som kan påverka kommunen är brist på varor och tjänster, onormala prisökningar och cyberattacker.	Kommunstyrelsen, Säkerhetsavdelningen, IT	Säkerhetsavdelningen följer utvecklingen dagligen och samordnar kommunens arbete med att planera och förbereda.
Geopolitisk oro kopplat till fortsatta hot om införande av handelshinder och samarbeten.	Efter ett år med hot om handelstullar, effekter på marknaden.	Kommunstyrelsen tillsammans med förvaltningarna via Verksamhetsledningen	Följa utvecklingen och agera därifrån



## Verksamhetsrisk

Identifierad risk	Beskrivning	Organisatorisk enhet	Hantering av risk
Personalförsörjning	Svårigheter att rekrytera till vissa yrken, bristsituation, löneläge, tillgänglig arbetskraft inte i alla avseenden rätt rustade	Kommunstyrelsen, HR-avdelningen tillsammans med berörda förvaltningar.	Gemensamma samordnade insatser både på kort och lång sikt
Befolkningsförändringar – Kraftigt minskat antal barn.	Kommunens verksamheter ställs inför snabbare omställningar i samband med det låga barnafödandet. Både personal och verksamheter behöver ställas om.	Kommunstyrelsen tillsammans med förvaltningarna via Verksamhetsledningen	Följa utvecklingen och agera därifrån
Underhåll, drift och skydd mot cyberattacker mot åldrande verksamhetskritiska IT-system	Digitaliseringen i samhället ökar kraven både från omvärlden, medborgarna och medarbetarna. Samtidigt som det sker allt fler cyberattacker behöver säkerheten i systemen trappas upp.	Kommunstyrelsen, IT tillsammans med förvaltningarna	Aktiva systematiska och främjande åtgärder

## Finansiell risk

Identifierad risk	Beskrivning	Organisatorisk enhet	Hantering av risk
Ränterisk, koncernen	Hög skuldsättning, betydande kostnadseffekter vid ökad skuldsättning och ny räntenivå	Den kommunala koncernen	Fortlöpande uppföljning och utvärdering utifrån antagen finanspolicy
Marknadsvärderisk i finansiella placeringar	Värdenedgång påverkar kommunens långsiktiga betalningsförmåga och ekonomiska ställning	Kommunstyrelsen, Ekonomiavdelningen	Fortlöpande uppföljning och utvärdering utifrån antagen finanspolicy
Kredit- och likviditetsrisk – koncernen	Hög likviditetspåverkan p g a ökande utbetalningar och minskande inbetalningar	Kommunstyrelsen, Ekonomiavdelningen	Fortlöpande uppföljning och utvärdering utifrån antagen finanspolicy

## Förpliktelser och åtaganden

### Pensionsförpliktelser

Kommunen redovisar sina pensionsförpliktelser enligt den lagstadgade blandmodellen. Det innebär att pensioner intjänade före 1998 redovisas som en ansvarsförbindelse och kostnadsförs först i samband med utbetalning. Den förmånsbestämda ålderspensionen, samt även särskild avtalspension och visstidspensioner som tjänats in från och med år 1998 kostnadsförs löpande och redovisas som avsättning. Förpliktelser för pensioner beräknas enligt gällande praxis i kommunal verksamhet enligt riktlinjer för beräkning av pensionsskuld (RIPS) och har beräknats av Skandikon. Enligt RIPS 21 definieras pensionsskulden som nuvärdet av framtida pensionsutfästelser eftersom pensionsutbetalningarna kommer att ske långt fram i tiden. En nuvärdesberäknad skuld blir högre ju lägre räntan är och vice versa.

Kommunens pensionsåtagande uppgår till 976 mnkr i bokslut 2025 varav 375 mnkr redovisas i balansräkningen och resterande 601 mnkr som ansvarsförbindelser. Kommunens totala pensionsåtagande vid bokslutet 2024 var 984 mnkr, vilket innebär en minskning med 8 mnkr under 2025.

Pensionsåtaganden (mnkr)	2021	2022	2023	2024	2025
Avsättning för pensioner	235	247	270	364	375
Ansvarsförbindelse	605	585	600	620	601
<b>Totala förpliktelser</b>	<b>840</b>	<b>832</b>	<b>870</b>	<b>984</b>	<b>976</b>
<b>Fondering - Finansiella placeringar</b>					
Marknadsvärde KLP	1 292	1 193	1 323	1 441	1 578
<b>Återlånade medel</b>	<b>-452</b>	<b>-361</b>	<b>-453</b>	<b>-457</b>	<b>-602</b>

## Borgensåtagande

Kommunens borgensåtaganden och finansiella risk i den externa upplåningen redovisas i följande tabell.

Finansiella risker och åtaganden (mnkr)	2021	2022	2023	2024	2025
<b>Ränteförändring + 1%-enhet</b>					
Kommun	13,6	12,5	14,0	14,3	15,6
Borgensåtagande	1 134	1 099	1 084	1 066	1 060
Kommunen, extern upplåning	275	250	250	200	200
<b>Summa</b>	<b>1 409</b>	<b>1 349</b>	<b>1 334</b>	<b>1 266</b>	<b>1 260</b>

## Hållbarhetsredovisning

Oskarshamns kommun strävar efter att uppfylla visionen *Hållbara Oskarshamn* och samtidigt bidra till de globala målen i Agenda 2030. Ur ett hållbarhetsperspektiv innebär det att kommunen:

- arbetar rättighetsbaserat utifrån de mänskliga rättigheterna och fattar kloka beslut för att kunna ge våra invånare likvärdiga villkor i den service och myndighetsutövning vi ansvarar för,
- arbetar för miljömässig hållbarhet genom att det vi gör i våra kommunala verksamheter ska rymmas inom ekosystemets gränser. Vi arbetar också för att inspirera invånarna till hållbara levnadsvanor,
- arbetar för social hållbarhet för att ge våra invånare en god livsmiljö med en god och jämlik hälsa i ett tryggt samhälle där alla kan vara delaktiga.

Kommunen samverkar med andra kommuner och regionala aktörer inom många frågor som är viktiga för en hållbar utveckling, lokalt och regionalt. Exempel på sådana samarbeten inom miljö- och klimatfrågor är de med Energikontor Syd, Kalmarsundskommissionen och Miljösamverkan sydost för kommuner som arbetar för en hållbar samhällsutveckling. Oskarshamns kommun deltar också i länsövergripande nätverk för klimatanpassning samt för minskad klimatpåverkan.

Kommunen deltar även i de övergripande nätverk och arbetsgrupper för mänskliga rättigheter och folkhälsa som i länet samordnas av Region Kalmar och Länsstyrelsen Kalmar län. Regionala nätverk och arbetsgrupper finns bland annat för suicidprevention, ANDTS (alkohol, narkotika, dopning, tobak och spel om pengar), barnrätt, mäns våld mot kvinnor, jämställdhet och HBTQI-frågor.

De hel- och delägda kommunala bolagen har alla miljöledningssystem som är certifierade enligt det internationella miljöledningssystemet ISO 14001.

I de kommunala förvaltningarna och bolagen, liksom i övriga samhället, pågår omställningen för att nå målet att år 2030 vara en kommun utan nettoutsläpp av fossil koldioxid, och del av en fossilbränslefri region. Omställningen är nästan klar i fastighetsbeståndet, där biobränslen ersatt olja, och fordonsflottan byts systematiskt ut till fossilbränslefria fordon. Även arbetsmaskiner drivs redan nu nästan uteslutande med förnybara drivmedel.

I tekniska kontorets fastigheter pågår kontinuerlig uppföljning av energianvändningen för att minimera åtgången. Under 2025 har arbetet med kommunens energi- och klimatplan fortsatt genom det energiledningssystem som tagits fram och implementerats. Rutinen innebär att kommunens fastigheter rangordnas utefter energiförbrukning per kvadratmeter och att de fastigheter med högst förbrukning sedan gås igenom noggrant för att hitta energibesparande åtgärder.

I likhet med resten av landet minskade antalet inkommande rådgivningar jämfört med föregående år. De vanligaste rådgivningsämnena under året har varit energiberedskap, uppvärmning och fastigheters klimatskal och elavtal.

Kommunen har, på initiativ från de lokala vattenråden, avsatt mark för att hålla vatten i landskapet i rekreationsområdet vid Havslätt. Två våtmarker har färdigställt under 2025.

Den reviderade Översiktsplan 2030 är en plan där hållbar utveckling utifrån de globala målen står i fokus. I planen finns 11 hållbara utvecklingsstrategier som omfattar hållbarhetens tre dimensioner och visar på riktningen för Oskarshamns kommuns mark- och vattenanvändande. Under 2025 har implementering av genomförandeplanen fortsatt, exempelvis genom arbete med aktualisering av bostadsförsörjningsprogram, aktualisering av skogspolicy, kartläggning av noder och stråk samt arbete med aktualisering av vindbruksplan.

Enligt Oskarshamns kommuns VA-plan ska 200 enskilda avloppsanläggningar inventeras varje år. Totalt inventerades 149 anläggningar 2025, varav 40 genom skrivbordsinventering och 109 genom fältbesök. Utbyggnad av kommunalt vatten och avlopp pågår i de områden, där kommunen har skyldighet att tillgodose detta enligt Lagen om allmänna vattentjänster. Arbetet görs i enlighet med kommunens VA-plan.

Under 2025 har Oskarshamns kommun genomfört sanering av förorenad mark på fastigheten Bocken 5 samt delar av Verkstaden 16, Oskarshamn 3:1 och Verkstaden 10.

Kostverksamheten serverar på ett år runt en miljon portioner mat. Mätningar av matsvinn görs varje dag vid alla större skolor och förskolor samt vid äldreomsorgens två restauranger. Oskarshamn kommuns kostverksamhet är medlemmar i det oberoende statliga forskningsinstitutet RISE som förser kommunen med data och statistik att utgå ifrån i hållbarhetsarbetet. Kostverksamhetens klimatpåverkan har stadigt minskat räknat i CO<sub>2</sub> ekvivalenter. Vid första mätpunkten 2015 beräknades klimatpåverkan per kilo livsmedel vara 2,38 ton CO<sub>2</sub>, 2025 är motsvarande siffra 1,62 ton CO<sub>2</sub>.



Miljöhuset Återbruk är ett kommunalt miljö- och arbetsmarknadsprojekt. Under 2025 uppskattas att mer än 65 ton material har gått till återbruk i stället för att bli avfall. Miljöhuset tar emot, återvinner och säljer bland annat möbler, husgeråd, cyklar, lampor, elektronik och mycket annat.

Kommunens miljöavdelning utför myndighetsutövning, i form av prövning och tillsyn, enligt bland annat miljöbalken och livsmedelslagen. Avdelningen bedriver bland annat tillsyn på miljöfarliga verksamheter, lantbruk, hygienisk behandling, idrotts- och undervisningslokaler och livsmedelsverksamheter. Avdelningen handlägger även ärenden som gäller enskilda avlopp, radon, värmepumpar, förorenade områden, strandskydd med mera.

Social hållbarhet utgår från alla människors lika värde. I det socialt hållbara samhället skapas möjligheter till god livsmiljö, delaktighet och välfärd för alla människor oavsett behov och förutsättningar. Folkhälsoarbetet bidrar till att skapa samhälleliga förutsättningar för en god och jämlik hälsa och är därför en viktig del av hållbarhetsarbetet. Som arbetsgivare för många har Oskarshamns kommun ett stort ansvar i att erbjuda alla medarbetare likvärdiga förutsättningar och villkor oavsett kön, könsöverskridande identitet eller uttryck, etnisk tillhörighet, religion eller annan trosuppfattning, funktionsnedsättning, sexuell läggning eller ålder. Kommunens arbete med barnrätt sker brett i många verksamheter genom att barns bästa sätts i fokus och genom att kunskap om barn och ungas perspektiv samlas in och följs upp. Under 2025 har kommundirektören ingått i referensgruppen för Barnrättslyftet. Barnrättslyftet är en gemensam kraftsamling mellan Länsstyrelsen, Barnombudsmannen och Kommunförbundet för att omsätta barnkonventionen i praktiken



## Händelser av väsentlig betydelse

Under 2025 har kärnkraftsfrågan tagit lite fart och kommunen har i en sammansatt grupp deltagit i naturvårdsverkets projekt om ny kärnkraft. Flera aktiviteter och nationell uppmärksamhet har följt i arbetet med ett nytt Kärnkraftsprogram i Oskarshamns kommun. Opinionen är även stark för Ny Kärnkraft. På uppdrag av projektet uppmätte Novus en positiv attityd till ny kärnkraft i kommunen till 74%.

Planfunktionen inom Samhällsbyggnadsnämnden har av planberedningen fått i uppdrag att titta på alternativa områden för Kilen-konceptet. Samtidigt fortsätter funktionen sitt arbete med detaljplanen för bland annat Ävrö och planprogram för Kronoparken.

Inom ramen för kansliets samordning av de politiska forumen har kommunfullmäktiges sammanträden flyttats till Kulturhuset, som ett led i att öka tillgängligheten. Arbetet i kommunstyrelsen har bland annat fokuserat på samordning av styrgrupper, med särskilt fokus på projektet Utveckling av idrottsanläggningar.

Oskarshamns Kommun har under 2025 intensifierat sitt arbete med att uppdatera sin styrmodell. Arbetet skall uppnå en tydligare målstyrning och en uppsamling av styrande dokument.

Under året har kommunfullmäktige tagit beslut om att tacka nej till det bud som erhållits från samägaren i Oskarshamn Energi AB och valt att istället skicka ett motbud.

Beslut har också fattats att ett av de kommunala bolagen, Oskarshamns Hamngods och Terminaler AB, skall säljas och fusioneras upp i det egna bolaget Oskarshamns Kommunbolag AB.

Tekniska kontoret har infört stormöte för att öka medarbetarnas delaktighet, varav två har genomförts under våren. Stormötena är öppna för samtliga medarbetare inom Tekniska kontoret. Ledningsgruppen har utökats och består nu av både avdelningschefer och enhetschefer, tidigare endast av avdelningschefer.

Socialnämnden har fortsatt bemanningsfrågor i centrum, bland annat varannan helg. Resursturer utvecklas där personal går mellan flera enheter. Förbättrad vikarieintroduktion planeras, liksom utbildning i Etik och bemötande för samtliga hemtjänstmedarbetare.

Det saknas fortfarande lediga boendeplatser inom både omsorg för personer med funktionsvariation och äldreomsorgen och det är kö till samtliga boendetyper. Med anledning av väntetider har kommunen tilldömts viten för ej verkställda beslut.

Den utlokaliserade förskollärarytbildningen i samarbete med Nova och Jönköping University fortsätter, där kommunens förskolor är en viktig del i den verksamhetsförlagda utbildningen. Under perioden har fokus legat på att omsätta den gemensamma verksamhetsidén i praktiken, vilket stärker likvärdigheten. Förändringsarbetet sker genom dialog, reflektion och mod.



Ett aktivt arbete pågår inom bildningsnämnden med att ställa om förskolornas organisation och bemanning utifrån färre födda barn i kommunen.

## **Köp, försäljning, etablering och nedläggning av verksamhet**

Kommunfullmäktige beslutade den 9 september 2024 att bygga en träningshall samt upprusta den tidigare Be-Ge Hockey Center tillsammans med en satsning på intill liggande idrottsanläggning och ett nytt ridhus samtidigt som flera föreningar får ökade bidrag. Under 2025 har projektet med den nya träningsishallen fortsatt och en upphandling tilldelades efter beslut i oktober för byggnationen och bygglovets är beviljat. I projektet har beslut tagits om ett omtag av projektet kopplat till ridskolans anläggningar och upphandlingen avbröts. Den fördjupade studien av BE-GE Hockey Center godkändes och projektet fortsätter.

Överklagat beslut avseende detaljplanen för Kvastmossens industri- och logistikpark avgjordes under sommaren 2025 till kommunens fördel. Beslutet har sedan överklagats men den överklagande parten fick inte prövningstillstånd hos Mark- och miljööverdomstolen. Därmed har den antagna planen vunnit laga kraft. Kommunen har nu efter ca 10 år fått möjlighet att exploatera på marken.

Kommunfullmäktige fattade den 14 februari 2022 ett inriktningsbeslut att bygga en ny F-9-skola på Länsmansängen. En del frågeställningar kring hänsyn till höga naturvärden, geotekniska förutsättningar, dagvattenhanteringen har utretts samt en volymstudie har genomförts. Detaljplanprocessen har inletts och pågår.

Den 17 april 2025 tecknade Oskarshamns kommun ett avtal för byggandet av en ny enplans förskola för upp till 120 barn vid Herrgårdsvägen i Fredriksberg – Ekängens förskola.

## **Omstrukturering**

Förändringarna 2025 i den kommunala förvaltningen beskrivs i avsnittet Kommunal förvaltning under Organisation.

## **Ingångna avtal med väsentlig påverkan på verksamheten**

Under 2025 finns inga nya ingångna avtal med väsentlig påverkan på verksamheten.

## **Större investeringar**

De största investeringarna under perioden 1 januari till 31 december 2025 har varit Ekängens förskola 34,5 mnkr, Informations- och kommunikationsteknik (IKT) 13,7 mnkr, nyttjanderättsavtal hamnen 8,3 mnkr, VA-omvandlingsområde 7,6 mnkr samt investeringspåse 5,1 mnkr. I de fall projekten är fleråriga avser ovan investeringar endast



bokförda poster under perioden 1 januari till 31 december 2025. Av budgeterade investerings- och exploateringsmedlen på 332,3 mnkr för året 2025 är 258,7 mnkr nyttjade under perioden 1 januari till 31 december 2025. Det har påverkat såväl likviditeten som avskrivningarna under perioden. Av årets ej använda medel föreslås 116,1 mnkr föras över till 2026.

## **Betydande rättstvister**

Inga betydande rättstvister förekommer.



# Styrning och uppföljning

## Roller och ansvarsfördelning inom kommunkoncernen

Inom Oskarshamns kommun finns flera nivåer av politiskt styrande insatser: kommunfullmäktige, kommunstyrelse och nämnder samt styrelser för de kommunala bolagen.

### Kommunfullmäktige

Kommunfullmäktige med demokratiskt folkvalda politiker är det högsta beslutande och styrande organet.

Kommunfullmäktige fastställer vision, mål för god ekonomisk hushållning samt budget med verksamhetsplan (ramar, uppdrag och löften). Fastställer policy och andra övergripande styrdokument, reglemente, delegationsordning, bolagsordning och ägardirektiv mm samt tillsätter ledamöter i kommunstyrelse, nämnder och bolagsstyrelser.

Kommunfullmäktige godkänner delårsrapport och årsredovisning samt beslutar om ansvarsfrihet för styrelser och nämnder inom den kommunala förvaltningen.

### Kommunstyrelse

Kommunstyrelsen har det övergripande ansvaret för verkställighet, uppföljning och utvärdering, vilket innefattar ledning och samordning av mål, riktlinjer, direktiv och ekonomi för styrning och kontroll av hela den kommunala koncernen. En stor del av detta är kopplat till uppsiktsplikt och övergripande ansvar för intern kontroll. Kommunstyrelsen rapporterar till kommunfullmäktige.

### Nämnder och bolagsstyrelser

Nämnder och bolagsstyrelser ansvarar för att respektive verksamhet utvecklas, följer lagar och riktlinjer samt bidrar till att kommunfullmäktiges uppdrag verkställs och mål uppnås.

Nämnder och bolagsstyrelser styr, leder och samordnar verksamheterna. Tar fram löfte och mål för verksamhet och ekonomi. Upprättar verksamhetsplan och budget för verksamhet Intern kontroll avseende verksamhet och ekonomi. Nämnder och bolagsstyrelser rapporterar till kommunstyrelsen.



## Processer för fastställande av mål, budgetering och uppföljning

Ett viktigt styrdokument i denna process är de av kommunfullmäktige antagna Ekonomi- och verksamhetsstyrningsreglerna.

Utgångsläget i budgeteringen är verksamhetsplanerna i kommunfullmäktiges beslutade budget. I den tidigare ordinarie budgetprocessen lämnade nämnderna normalt in handlingsplaner under våren tillsammans med förslag på taxor och avgifter, vilka bearbetas politiskt av budgetberedningen. Budgetberedningens förslag lämnas till kommunstyrelsen för beslut och därefter till kommunfullmäktige för fastställande. Under hösten lämnar nämnderna in ett budgetpaket som återkopplar till handlingsplanerna men är kompletterat med verksamhetstext och budget, finansiella mål, löften och eventuell redovisning av uppdrag.

I arbetet med budgetåret 2025 gick kommunen in i ett projekt med en ny budgetmodell vilket medförde att den ordinarie budgetprocessen justerades under 2024 och vissa arbetsprocesser har förändrats. Den nya budgetmodellen är framtagen av Sveriges kommuner och Regioner (SKR). Den nya modellen har inneburit att kommunfullmäktige antagit avvikelser från reglerna tills det att projektet är klart och först då kommer kommunens ekonomistyrningsregler revideras, vilket kommer ske under 2026. Den nya budgetmodellen som kallas ”prislappsbudget”, har sin grund i den lokala demografin och statistiska kostnader från landets kommuner som används för att skapa prislappar på olika verksamheter inom det kommunala uppdraget.

Löften, finansiella mål samt ekonomi och verksamhet följs upp i delårsbokslutet i augusti samt i helårsbokslutet, vilka behandlas av nämnd, rapporteras till kommunstyrelsen samt fastställs av kommunfullmäktige. Dessutom följs ekonomin upp i minst två månadsuppföljningar, oftast sex. Under 2026 förväntas en ny styrmodell att antas, styrmodellen har som syfte att förtydliga målstyrningen, tidigare löften förväntas utgå från 2027 och ersättas med övergripande verksamhetsmål.

## Uppsiktsplikt och intern kontroll

Kommunstyrelsen ansvarar för att hålla uppsikt över hela den kommunala koncernen. Uppsiktsplikten tar sin utgångspunkt i budget med flerårig verksamhetsplan samt ägardirektiv. Förutom skriftlig rapportering till kommunstyrelse sker även muntlig återrapportering från nämnderna när respektive nämnd minst en gång per år är rapporterande nämnd på kommunstyrelsen samt vid ägardialoger med respektive bolag.

Vid avvikelser ska nämnden omedelbart vidta åtgärder. Är avvikelsen eller åtgärderna väsentliga och påverkar kommunfullmäktiges tidigare beslut om budget och verksamhet ska nämnden göra en åtgärdsplan som i första hand ska genomföras inom de befintliga ramarna.

Intern kontroll består av en mängd olika samverkande aktiviteter. Kommunstyrelsen ska se till att det finns en god intern kontroll inom kommunens verksamheter och se till att nämnderna upprättar, genomför och utvärderar årliga interna kontrollplaner samt med

utgångspunkt från nämndernas och styrelsens uppföljningsrapporter utvärdera kommunens samlade system för intern kontroll. Kommunstyrelsen ska varje år fastställa kommungemensamma kontrollpunkter. Nämnder och styrelse har det yttersta ansvaret för den interna kontrollen inom respektive verksamhetsområde och ska se till att den interna kontrollen är tillräcklig och att verksamheten bedrivs på ett tillfredsställande sätt.

## Centrala styrdokument

Utgångspunkten för de övriga centrala styrdokumenten är visionen för Oskarshamns kommun och den tillitsbaserade styrningen i form av löften. Oskarshamns Kommun håller på att ta fram en ny styrmodell som förväntas vara antagen under 2026.

## Vision

Hållbara Oskarshamn – ett internationellt energicentrum och en kommun med hög livskvalitet och tillväxt.

År 2030 har kommunen 30 000 invånare. I Oskarshamns kommun finns attraktiva boenden och en omgivning som är god att växa upp, leva och åldras i. Här finns mötesplatser och möjligheter för att lära av varandra och påverka sin vardag. Kommunen har utbildning av hög kvalitet och aktiviteter, kultur och fritid för alla.

Kommunen är en viktig del i Kalmarsundsregionen och dess gemensamma arbets- och bostadsmarknad. Det finns goda kommunikationer inom kommunen och med omvärlden.

Med vårt starka näringsliv är Oskarshamn en motor i regionen. Här råder en positiv företagare- och utvecklingsanda som skapar jobb. I samarbete med näringsliv, universitet och högskolor främjar kommunen kunskap och innovation. Oskarshamns kommun är ett internationellt erkänt energicentrum, där världsunik forskning bedrivs.

Kommunen bevarar och gör kulturmiljöer och natur tillgänglig för invånare och besökare. Landsbygd och stad stärker varandra och Oskarshamn satsar på upplevelser och turism i hela kommunen. Oskarshamns stad har en levande stadskärna med en bredd av handel, kultur och service.

Oskarshamns kommun har ett hållbart samhälle som präglas av trygghet, tillit och tolerans – så skapar Oskarshamn en kommun med trivsel och delaktighet under hela livet.

## Övergripande finansiella mål

Kommunerna får inte förbruka mer resurser än de har och därigenom äventyra kommande generationers möjlighet att finansiera sin välfärd. Balanskravet i kommunallagen innebär att om ett bokslut redovisas med negativt resultat ska kommunfullmäktige besluta om en åtgärdsplan för att återställa underskottet, om det inte finns synnerliga skäl till underskottet.



En åtgärdsplan på tre år ska visa hur och när det egna kapitalet ska vara återställt. Kommunfullmäktige har beslutat om riktlinjer för en god ekonomisk hushållning. Det innebär i praktiken att de totala nettokostnaderna för verksamheterna inte ska vara större än kommunens skatteintäkter och statsbidrag.

## Finansiellt mål för driften

Verksamheternas nettokostnader ska uppgå till högst 99% av skatteintäkter och statsbidrag efter synnerliga skäl, avräknat ev. kostnader för strategisk inlösen av pensioner inklusive utdelningar från kommunala bolag. Detta ska uppnås genom att begränsa nivån på nettokostnadernas andel av skatteintäkter och statsbidrag.

## Finansiellt mål för investeringar

Målet är att självfinansieringsgraden av de skattefinansierade investeringarna ska vara minst 70 procent. Detta ska uppnås genom att begränsa nivån på investeringarna enligt budgetram. Beräkningsgrunden är skattefinansierade avskrivningar + driftsresultat enligt resultatmålet + lånefinansiering 2023–2026/ skattefinansierade investeringar under mandatperioden 2023–2026 efter synnerliga skäl.

## Löften

Löftena fångar upp medarbetarnas intentioner och det är medarbetarnas ursprungliga formuleringar som använts. Verksamhetsledningen tog ställning för att inte ha något kommunövergripande löfte. Löftena fastställdes sedan i kommunfullmäktige och används i verksamhetsplaner.

## Tillit – grunden i löftesarbetet

Utgångspunkten i arbetet är en mer tillitsbaserad styrning som kortfattat kan beskrivas som:

- Styrning med fokus på verksamhetens syfte och brukarbehov

Varje beslutsnivå verkar för helhetsperspektiv och samverkan.

## Politisk inriktning

I samband med budget 2025–2028 pekar politiken ut fem inriktningar. Samtliga verksamheter och det kommunala bolaget Byggebo i Oskarshamn AB har ansvar för att genom sin verksamhet verka för att en positiv utveckling inom områdena. Områdena är ett komplement till befintlig och kommande styrmodell i kommunen.

- Oskarshamn ska även framåt kännetecknas av trygghet och inkludering med goda möjligheter till ett tryggt liv för alla Oskarshamnare.
- Att fler barn och ungdomar når betygsriterierna i respektive skolstadium.



- Äldre ska uppleva en hög livskvalitet och mötas av en omsorg anpassad efter sina behov.
- Oskarshamns kommun ska i samverkan med andra aktörer, såväl regionalt som lokalt, arbeta aktivt med att bredda och diversifiera arbetsmarknaden och säkerställa kompetensförsörjningen. Detta med syftet att skapa en hållbar och attraktiv arbetsmarknad i Oskarshamns kommun för alla samt för att nå en positiv befolkningsutveckling.
- Utveckling av idrottsanläggningar i enlighet med kommunfullmäktiges beslut 2024-09-09 § 94.

Styrelsen respektive nämnderna ska årligen redovisa hur de har bidragit till respektive område. Redovisning sker i augusti och december.

## God ekonomisk hushållning

### Kommunallagens krav

Enligt kommunallagen ska kommuner ha en god ekonomisk hushållning i sin verksamhet, både på kort och på lång sikt. Kommunfullmäktige har beslutat om riktlinjer för god ekonomisk hushållning.

### Riktlinjer för god ekonomisk hushållning

Grundtanken bakom begreppet god ekonomisk hushållning är generationsperspektivet, att varje generation av invånare ska bära kostnaderna för den service som de själva konsumerar. Kommunen ska vara väl förberedd på att kunna möta kraven på kommunal verksamhet genom att både verksamhet och ekonomi genomsyras av en god ekonomisk hushållning både på kort och på lång sikt.

Kommunens resurser behöver användas på ett kostnadseffektivt och ändamålsenligt sätt.

Löften och de finansiella målen ska vara i fokus och arbetas med så att de uppfylls. Dessutom ska balanskravsresultatet enligt kommunallagen uppnås.

För att uppnå en god ekonomisk hushållning behöver flera faktorer samverka. Det behöver finnas samband mellan mål, resursåtgång, prestationer, resultat, kvalitet samt effekterna av desamma. En annan förutsättning är att löpande intäkter täcker löpande kostnader, dvs att verksamheternas nettokostnader inte är högre än skatteintäkter och statsbidrag. Detta innebär att nettokostnaderna inte bör öka i snabbare takt än vad skatteintäkter och statsbidrag gör. Om kostnaderna under ett år överstiger intäkterna innebär det att kommande år, eller kommande generationer, måste betala för denna överkonsumtion.

Oskarshamns kommun har länge haft stora finansiella tillgångar som genererat avkastning. För att minska beroendet av finansnettot och den sårbarhet som uppstår vid



finansskriser har kommunfullmäktige beslutat att mäta resultatmålet 1 % av skatter och bidrag, före finansiella poster, dock med strategiska justeringar för utdelningar från kommunala bolag och kostnader för strategisk inlösen av pensioner. För att minska beroendet av finansnettot behövs det en ekonomi i balans samt en väl fungerande uppföljning och utvärdering av ekonomi, verksamheter samt de mål som finns. Vid eventuella avvikelser ska åtgärder vidtas enligt de ekonomi- och verksamhetsstyrningsregler som kommunfullmäktige beslutat om.

## Hantering av resultatutjämningsreserv (RUR)

Enligt kommunallagen är det fr o m 2013 möjligt att reservera delar av ett positivt balanskravsresultat till RUR. Denna reserv kan användas för att utjämna intäkter över en konjunkturcykel. Syftet är att kunna bygga upp en reserv under goda tider som kan användas under år med svag skatteunderlagsutveckling. Att reservera medel till RUR kräver att balanskravsresultatet är positivt. Den sista reservering som tilläts var 2023.

Enligt lagändring kommer resultatutjämningsreserven att tas bort, medel i tidigare resultatutjämningsreserv får finnas kvar och nyttjas innan 2033 års utgång. Oskarshamns kommun har 38,3 mnkr i RUR.

## Hantering av resultatreserv (RER)

Fr o m 2024 har kommuner enligt kommunallagen möjlighet att reservera medel i en resultatreserv som får användas för att en god ekonomisk hushållning ska uppnås. Regelverket är ett komplement till kommunallagens balanskravsregler och syftar till att kommunen ska kunna bygga upp en reserv under goda tider för att senare, under vissa omständigheter, kunna använda reserverade medel. Resultatreserven ska därigenom vara ett sätt att kunna arbeta med mer långsiktiga mål än balanskravets fokus på ett kalenderår i taget.

Reservering kan göras till maximalt 5% av skatteintäkter och generella statsbidrag. Om det finns medel kvar i RUR så skall dessa avräknas summan för maximal reservering i RER. Reservering till RER kräver att balanskravsresultatet är positivt och användning av RER kräver att balanskravsresultatet är negativt.

## Målavstämning

Avstämning och mätning av de finansiella målen uppfyllnad sker enligt följande indelning.

Hög måluppfyllelse





God måluppfyllelse



Låg måluppfyllelse



Avstämning av kommunens finansiella mål för drift och investeringar redovisas i följande tabell. Utfallet för det finansiella målet för drift når en hög måluppfyllelse och målet för investeringarna når en god måluppfyllelse.

Finansiella mål	Hur	Nyckeltal	Måltal	Utfall	
Verksamheternas nettokostnader, efter synnerliga skäl inklusive utdelningar från kommunala bolag, ska uppgå till högst 99 % av skatteintäkter och statsbidrag.	Begränsa nettokostnadernas andel, efter synnerliga skäl inklusive utdelningar från kommunala bolag av skatteintäkter och statsbidrag	Skatteintäkter och statsbidrag multiplicerat med målprocentsats, efter synnerliga skäl inklusive utdelningar från kommunala bolag.	99%	Bokslut 2025: 97,7 %	
Självfinansieringsgrad av skattefinansierade investeringar.	Begränsa nivån på investeringarna enligt budgetram.	Skattefinansierade avskrivningar+ resultat före finansnetto+ lånefinansiering 2023-2026/skattefinansierade investeringar under mandatperioden 2023-2026 efter synnerliga skäl.	Minst 70 %	Bokslut 2025: 70 % Mandatperioden: 102,9 %	



## Löften

Kommunen har totalt avgett 50 olika löften och utav dessa är 43 löften med hög måluppfyllelse. Det finns 7 löften där en god måluppfyllelse redovisas. Kommunen har inget löfte med låg måluppfyllelse. Sammanfattningsvis så uppfyller kommunen sina löften på ett bra sätt men det är ett kontinuerligt arbete.

Löften				
Nämnd	Antal löften	Hög måluppfyllelse	God måluppfyllelse	Låg måluppfyllelse
Kommunstyrelsens verksamheter*	7	6	1	0
Tekniska kontoret	28	28	0	0
Samhällsbyggnadsnämnden	6	6	0	0
Socialnämnden	4	1	3	0
Bildningsnämnden	5	2	3	0
<b>Totalt</b>	<b>50</b>	<b>43</b>	<b>7</b>	<b>0</b>

\* Fyra löften mäts enbart i samband med

## Politiska inriktningar

Nedan följer en sammanfattande bild från uppföljning av de politiska inriktningarna för 2025 som redovisats av nämnderna/ styrelsen.

### Oskarshamn ska även framåt kännetecknas av trygghet och inkludering med goda möjligheter till ett tryggt liv för alla Oskarshamnare

Kommunens tekniska verksamhet har förbättrat belysning vid skolvägar och gångstråk. Samhällsbyggnadsnämnden arbetar med offentliga miljöer för att öka attraktionskraft men även för att förebygga och åtgärda otrygga och osäkra platser för kommuninvånarna.

Kommunstyrelsens verksamhet arbetar med Oskarshamnsforum - en återkommande demokratisk mötesplats mellan civilsamhället och kommunstyrelsens politiker. Syftet är att främja lärande, samverkan och hållbar utveckling genom dialog med kommunens föreningsliv.

Medborgarmiljonen är också en satsning som bidrar till inkludering av kommunens invånare.

Det kommunala bostadsbolaget Byggeo arbetar i nära samarbete med kommun och polis för att öka trygghet och trivsel samt deltar i det brottsförebygganderådet för att förebygga brott och skadegörelse.



## **Att fler barn och ungdomar når betygskriterierna i respektive skolstadium**

I linje med den politiska inriktningen att fler barn och ungdomar ska nå betygskriterierna har flera insatser genomförts med fokus på tidiga stödinsatser, trygghet, närvaro och motivation för att stärka elevernas förutsättningar att lyckas i skolan.

Den centrala elevhälsan arbetar systematiskt och övergripande för att stärka pedagogers kompetens, bland annat genom föreläsningar om språklig sårbarhet, erfarenhetsutbyte och handledning. Detta bidrar till att fler elever når betygskriterierna samt bidrar till löftet allas lust att lära.

Tvåläraresystem för ökad vuxennärvaro i årskurs 1 - 2 och små undervisningsgrupper för elever med stora behov har skapats.

Även förutsättningar runt skolan har setts över för att rätt ventilation och belysning ska finnas. Extra kontroller av ventilationen inför vintersäsongen och en förändrad menyplaneringen för barn- och ungdomar med fokus på målgruppens behov och önskemål.

## **Äldre ska uppleva en hög livskvalitet och mötas av en omsorg anpassad efter sina behov**

Kommunens socialnämnd arbetar dagligen med löftet ”vi lovar att möta dig och dina anhöriga i din situation och sätta dina behov i centrum”. Omställningen till den nya socialtjänstlagen innebär ett än mer förebyggande förhållningssätt och tidiga insatser. Omställningen inom den nya socialtjänstlagen kommer innebära att andra aktörer inom kommun, region och civilsamhället kommer vara viktiga samarbetspartners i omställningen.

Det kommunala bostadsbolaget arbetar intensivt för att skapa bostäder och bostadsområden som leder till hög livskvalitet, trivsel och trygghet. Bolaget arbetar med underhåll och förädling samtidigt med planer för nyproduktion av bland annat äldreboende. Det kommunala bostadsbolaget har en hög andel tillgängliga bostäder både i markplan och hissar i större delen av beståndet.

## **Oskarshamns kommun ska i samverkan med andra aktörer, såväl regionalt som lokalt, arbeta aktivt med att bredda och diversifiera arbetsmarknaden och säkerställa kompetensförsörjningen**

Detta med syftet att skapa en hållbar och attraktiv arbetsmarknad i Oskarshamns kommun för alla samt för att nå en positiv befolkningsutveckling.

Arbetsmarknadsenheten skapar vägar in i arbetslivet för personer som behöver komma in på arbetsmarknaden. Det erbjuder stöd i form av rehabilitering, utbildning och matchning i samarbete med Arbetsförmedlingen, Försäkringskassan, Kommunförbundet, Region Kalmar län och andra kommuner. Detta ökar antalet individer som når egen försörjning och stärker arbetsmarknadens inkludering.



Kommunen arbetar med upplevelseverkstad, VO-college. Både kommunen och det kommunala bostadsbolaget välkomnar LIA-praktik (Lärande i arbete) för att bidra till kompetensförsörjningen. Byggebo arbetar parallellt för nya bostäder och bostadsformer som ska kunna locka människor att vilja flytta till Oskarshamn.

Arbetet med SKAL (Skola–Arbetsliv) har inletts för att skapa långsiktig samverkan och ge elever möjlighet att reflektera över framtidsval.

Oskarshamns kommun bedriver ett strategiskt arbete med kompetensförsörjning genom att erbjuda utbildningar som efterfrågas av arbetslivet, både på yrkeshögskole- och högskolenivå. Genom samarbete med universitet som KTH, LIU, LNU och JU skapar vi tidiga kontakter mellan studenter och Oskarshamns arbetsgivare, vilket ökar möjligheterna för att de väljer att etablera sig här efter examen.

## Utveckling av idrottsanläggningar i enlighet med kommunfullmäktiges beslut 2024-09-09 § 94.

Hela kommunens verksamheter arbetar med utveckling av idrottsanläggningar. Det är ett omfattande projekt där projektgrupper, styrgrupper arbetar men även där verksamheter arbetar för att möjliggöra och medverka till en utveckling av idrottsanläggningar i Oskarshamns Kommun.

## Utveckling av intäkter, kostnader och resultat

Koncernens utveckling av intäkter och kostnader under en femårsperiod visas i tabellen nedan.

Koncernens intäkter och kostnader	2021	2022	2023	2024	2025
Verksamhetens intäkter (mnkr)	880,5	966,0	1 026,6	989,3	1 032,6
Förändring föregående år (%)	-6,3	9,7	6,3	-3,6	4,4
varav exploateringsintäkter	36,0	11,7	14,8	1,5	10,7
varav riktade bidrag	178,8	83,5	204,3	191,1	205,2
Verksamhetens kostnader (mnkr)	-2 383,0	-2 583,1	-2 728,3	-2 694,4	-2 782,9
Förändring föregående år (%)	-1,9	8,4	5,6	-1,5	3,3
varav pensionskostnader	-127,4	-119,2	-121,1	-183,9	-126,8
Verksamhetens nettokostnader (mnkr)	-1 651,2	-1 773,5	-1 917,0	-1 900,7	-1 957,7
Förändring föregående år (%)	0,5	7,4	8,1	-1,0	3,0
Skatteintäkter och generella statsbidrag (mnkr)	1 749,3	1 872,3	1 956,0	2 006,6	2 071,9
Förändring föregående år (%)	4,6	7,0	4,5	2,6	3,3
varav generella statsbidrag	350,5	401,3	416,5	454,7	476,2
Finansnetto (mnkr)	190,0	-128,2	105,3	74,8	101,3
Förändring föregående år (%)	477,5	-67,4	82,4	-29,0	35,4

## Budgetföljsamhet för drift och investeringar

I följande tabell beskrivs de större avvikelserna i prognos gentemot budget i kommunens driftredovisning.

Avvikelser från budgeterat resultat, driftsredovisningen* (mnkr)	Kommun 2024
Verksamhetens intäkter	115,8
Verksamhetens kostnader	-96,1
Avskrivningar	-18,0
Nedskrivningar	-4,5
Skatteintäkter och generella statsbidrag	5,8
Finansnetto	112,6
<b>Resultat</b>	<b>115,6</b>

\* Budget antas endast på kommunnivå.

Större budgetavvikelser, driftredovisningen	Avvikelse	Förklaring
<b>Verksamhetens intäkter</b>		
Försäljningsintäkter	3,9	Ca 2,1 mnkr inom Socialnämnden, ca 1,6 mnkr inom Tekniska kontoret. Övriga delar 0,2 mnkr.
Taxor och avgifter mm	7,5	Ca 4,8 mnkr Socialnämnden och ca 2,9 Bildningsnämnden. Övriga delar -0,2 mnkr.
Hyror, arrenden	5,9	Ca 4,2 mnkr Socialnämnden och ca 3,3 mnkr Tekniska kontoret. Övriga delar -1,6 mnkr.
Riktade bidrag och övriga bidrag	59,3	Ca 32,5 mnkr Socialnämnden, ca 20,2 mnkr Bildningsnämnden, Kommunstyrelsens verksamheter 3,2 mnkr. Övriga delar 3,4 mnkr. Vad gäller Socialnämnden främst Äldreomsorgen och vad gäller Bildningsnämnden främst Gymnasieskolan och Grundskolan.
Försäljning, Förs verks, konsulttjänster mm	14,3	Ca 8,5 mnkr Kommunstyrelsens verksamheter och ca 5,9 mnkr Tekniska kontoret. Övriga delar -0,1 mnkr. Vad gäller Kommunstyrelsens verksamheter främst inom Näringsliv och vad gäller Tekniska kontoret främst inom Gata- och Parkavdelningen.
Försäljn. exploateringsverks	10,7	Försäljning inom Mark och exploatering (MEX).
Försäljn. anläggningstillgångar	5,5	Främst försäljning av två fastigheter
Intern intäkt resursomfördelning	8,7	Bildningsnämnden 8,7 mnkr.
<b>Summa</b>	<b>115,8</b>	
<b>Verksamhetens kostnader</b>		
Personalkostnader	-47,5	Högre kostnader (92 mnkr) inom Socialnämndens verksamheter och där främst Äldreomsorgen och Område för funktionsnedsättning men även inom Individ- och familjeomsorg. Lägre kostnader inom Kommunstyrelsens verksamheter (10,4 mnkr) och då främst Arbetsmarknadsenheten samt lägre kostnader Central verksamhet (29,7 mnkr) och då framförallt avseende lönerövidering och omställning.
Lämnade bidrag	-17,8	Högre kostnader inom Bildningsnämnden (-11,2 mnkr) där främst Gymnasieskolan och Bildningsnämnden samt Central verksamhet (3,8 mnkr) då främst Hedströms donationsfond. Central verksamhet -5,1 mnkr då hemställd Rådningstjänst Sydost, Socialnämnden -5,2 mnkr där främst Område för funktionsnedsättning, Kommunstyrelsens verksamhet -6,7 mnkr där främst Nova.
Köp av verksamhet	-13,3	
Lokalhyra, Fastighets- och entreprenadkostnader	14,2	Främst Central verksamhet och finansiell leasing hyresavtal.
Förbrukningsmaterial	-3,2	Främst Tekniska kontoret och Bildningsnämnden.

Avgifter (viten), försäkringar, konsulttjänster, inhyrd personal	-21,2	Socialnämnden ca 6,8 mkr till en del viten, Tekniska kontoret ca 6,0 mnkr, Kommunstyrelsens verksamheter 4,1 mnkr. Övriga delar ca 4,3 mnkr.
Övriga verksamhetskostnader	-7,3	Bla Tekniska kontoret för leasingkostnader och reparationskostnader mm.
<b>Summa</b>	<b>-96,1</b>	
<b>Avskrivningar</b>		
Avskrivningar	-18,00	Ökade avskrivningar pga genomgång av hyresavtal och klassning till finansiell leasing.
Nedskrivningar	-4,5	Främst knutet till Saga-biografen.
<b>Summa</b>	<b>-22,5</b>	
Skatteintäkter och generella statsbidrag	-16,0	Negativ preliminär avräkning på skattemedel för 2025. Det var budgeterat med positiv avräkning.
Generella statsbidrag	21,7	Positiv avvikelse gentemot budget för främst inkomstutjämningsbidrag och generella bidrag från staten.
<b>Summa</b>	<b>5,8</b>	
<b>Finansnetto</b>		
Realiserade reavinster och reaförluster finansiella omsättningstillgångar	16,8	De realiserade reavinsterna var högre än de realiserade reaförlusterna vid försäljning av dessa finansiella värdepapper som innehas i placeringssyfte.
Orealiserade reavinster och reaförluster på finansiella omsättningstillgångar	69,5	Marknadsvärdet var högre än det bokförda värdet på dessa finansiella värdepapper som innehas i placeringssyfte.
Övriga finansiella intäkter	26,3	Framförallt utdelning aktier och andelar samt ränteintäkter.
<b>Summa</b>	<b>112,6</b>	
<b>Total budgetavvikelse</b>	<b>115,6</b>	

Avvikelser från budgeterat resultat, investeringsredovisningen* (mnkr)	Kommun 2025
Avgiftsfinansierad verksamhet	35,4
Skattefinansierad verksamhet	-1,7
<b>Resultat</b>	<b>33,7</b>

## Investeringar och dess finansiering

Kommunala koncernens investeringar och långfristiga skulder samt kommunens självfinansieringsgrad för den skattefinansierade verksamheten presenteras i följande tabell.

Kommunala koncernens investeringar och långfristiga skulder (mnkr)	2021	2022	2023	2024	2025
Investeringar	285,9	275,3	208,9	210,6	308,1
Förändring sedan föregående år (%)	12,6	-3,7	-24,1	0,6	46,3
Långfristig skuld	1 726,6	1 683,1	1 956,2	1 778,8	1 628,4
Förändring sedan föregående år (%)	-1,5	-2,5	16,2	-9,1	-8,5
Självfinansieringsgrad kommunens skattefinansierade verksamhet (%)	123,0	138,0	116,0	76,9	70,0

## Pensionsskuldens utveckling

Pensionsskuldens utveckling från år 2021 fram till december 2025 redovisas i tabellen nedan. Per december 2025 uppgick koncernens totala pensionsskuld till 995,3 mnkr, endast en ökning med 0,6 mnkr sedan december 2024.

Koncernens totala pensionsskuld (mnkr)	2021	2022	2023	2024	2025
Pensionsförpliktelser, avsättning inkl särsk löneskatt	245,3	260,1	280,2	375,0	385,5
Pensionsförpliktelser, ansvarsförbindelse inkl särsk löneskatt	613,3	592,6	609,2	619,7	609,9
<b>Total pensionsskuld</b>	<b>858,6</b>	<b>852,7</b>	<b>889,4</b>	<b>994,7</b>	<b>995,3</b>
Förändring föregående år (%)	2,8	-0,1	4,3	11,8	0,0
Fondering, finansiella placeringar avseende pensionsåtagande, Oskarshamns kommun, bokfört värde	1 292,0	1 193,0	1 323,0	1 441,0	1 578,5

## Soliditet

Kommunens respektive koncernens soliditet visar i procent hur stor del av de totala tillgångarna som har kunnat finansieras med eget kapital. Måttet ger en indikation på stabilitet och förmåga att klara sig på längre sikt. I tabellen nedan redovisas kommunens och koncernens soliditet inklusive respektive exklusive pensionsförpliktelser under de senaste fem åren.

Soliditet (%)	2021	2022	2023	2024	2025
Koncernen inkl. pensionsförpliktelser	41,5	41,0	40,6	41,2	40,3
Kommunen inkl. pensionsförpliktelser	48,3	46,8	43,3	44,5	46,0
Koncernen exkl. pensionsförpliktelser	52,6	51,6	50,8	51,5	50,0
Kommunen exkl. pensionsförpliktelser	63,4	61,3	56,7	57,9	58,4

## Känslighetsanalys

Känslighetsanalysen i tabellen nedan visar hur kommunens ekonomi påverkas vid olika händelser. En procentuell förändring av exempelvis skatteintäkter visar vilken ekonomisk effekt det får mätt i miljoner kronor.

Effekt på koncern	Förändring +/- (%)	Effekt +/- (mnkr)
<b>Intäkter</b>		
Skatteintäkter	1,0	16,0
Generella statsbidrag	1,0	4,8
Riktade bidrag	1,0	2,0
Löpande avgifter, taxor och avgifter samt hyror och arrenden	1,0	2,5
Oregelbundna avgifter och ersättningar, övriga intäkter	1,0	1,0
<b>Kostnader</b>		
Personalkostnader, inkl Pensionskostnader	1,0	17,0
Förändrad diskonteringsränta pensionsskuld	1,0	-
Lokalkostnader	1,0	1,6
Bidrag och transfereringar	1,0	0,7
Entreprenad, köp av verksamhet samt konsulttjänster	1,0	3,0
Övriga kostnader	1,0	2,1
Räntekostnader	1,0	-
Förändrad upplåningsränta	1,0	-

## Balanskravsresultat

Det i kommunallagen lagstadgade balanskravet innebär att om kostnaderna för ett verksamhetsår överstiger intäkterna ska det negativa resultatet regleras och det egna kapitalet i balansräkningen återställas under de tre närmast följande åren. Orealiserade vinster och förluster i värdepapper som uppstått under året ska inte ingå i det justerade balanskravet. Det är kommunfullmäktige som beslutar om en åtgärdsplan för att reglera underskottet. Om årets resultat efter balanskravsjusteringar medger det kan medel reserveras till en resultatreserv (RER) alternativt kan medel lyftas från RER eller tidigare resultatutjämningsreserv (RUR) för att hantera negativa resultat efter balanskravsjusteringar. Både reservation till och lyftning ur resultatutjämningsreserven fordrar ett beslut i kommunfullmäktige.

Oskarshamns kommun har vanligtvis för kommuner sett stora utfall av realiserade vinster och förluster samt upp- och nedskrivningar av finansiella tillgångar.

## Balanskravsutredning

I balanskravsutredningen för 2025 framgår det att årets resultat efter balanskravsjusteringar uppgår till ett positivt balanskravsresultat om 60,8 mnkr.

Balanskravsresultat (mnkr)	2025
Årets resultat enligt resultaträkningen	161,7
Samtliga realisationsvinster	-62,6
Realisationsvinster enligt undantagsmöjlighet	0,0
Realisationsförluster enligt undantagsmöjlighet	0,0
Orealiserade vinster/ förluster i värdepapper	-69,6
Återföring av orealiserade vinster/ förluster i värdepapper	31,3
<b>Årets resultat efter balanskravsjusteringar</b>	<b>60,8</b>
Reservering av medel till resultatreserv	-40,1
Användning av medel från resultatreserv	0,0
Användning av medel från resultatutjämningsreserv	0,0
<b>Årets balanskravsresultat</b>	<b>20,7</b>

Balanskravsresultat från tidigare år redovisas i tabellen nedan.

Balanskravsresultat 2020- 2025 (mnkr)	2021	2022	2023	2024	2025
Årets resultat enligt resultaträkningen	247,4	-74,8	87,5	133,1	161,6
Balanskravsresultat	46,2	57,8	-18,9	18,9	20,7
Reservering av medel till resultatreserv	0,0	0,0	0,0	9,1	40,1

## Resultatreserv (RER)

Grundkraven för hur mycket som får reserveras till resultatreserven (RER) respektive år regleras i kommunallagen. Kommunen kan utifrån detta göra en egen bedömning av vad som är ett rimligt resultatkrav och utifrån finansiella krav även väga in andra faktorer vid bedömningen av vilken reservering som ska göras. Första reservering till RER var möjlig i samband med årsbokslut 2024.

Det är lagstadgat att totala reserver maximalt får uppgå till 5% av skatteintäkter och generella statsbidrag, vilket beräknas till 103,6 mnkr. Utrymme för reservering till totala reserver beräknas uppgå till 56,2 mnkr.

Enligt den av Oskarshamn kommuns antagna riktlinje så kan kommunen årligen reservera som högst det lägsta av antingen den del av årets resultat eller den del av årets resultat efter balanskravsjusteringar enligt 11 kap. 10§ lagen om kommunal bokföring och redovisning, som överstiger:

- En procent av summan av skatteintäkter samt generella statsbidrag och utjämning, eller
- Två procent av summan av skatteintäkter samt generella statsbidrag och utjämning, om kommunen har ett negativt eget kapital, inklusive ansvarsförbindelsen för pensionsförpliktelser.

Förutsättningar för reservering (mnkr)	2025
Positivt resultat efter balanskravsjusteringar	60,8
Skatteintäkter, statsbidrag och utjämning	2 071,9
1% av Skatteintäkter och statsbidrag	20,7
<b>Maximalt utrymme för totala reserver</b>	
5% av skatteintäkter, statsbidrag och utjämning	103,6
<b>Avgår ej nyttjad RUR och RER</b>	-47,4
<b>Kvarvarande utrymme för totala reserver</b>	56,2
<b>Möjlighet att reservera till RER (lägsta av följande två alternativ)</b>	
del av Årets resultat som överstiger 1 % av Skatteintäkter och generella statsbidrag	140,9
del av Årets resultat efter balanskravsjusteringar som överstiger 1 % av Skatteintäkter och generella statsbidrag	40,1

Den ackumulerade avsättningen till RUR uppgår till 38,3 mnkr. Reservering till RER görs för 2025 med 40,1 mnkr. Den ackumulerade avsättningen till RER uppgår då till 49,2 mnkr.



# Förväntad utveckling

## Kända framtida förhållanden och förväntningar

Kända framtida förhållanden och förväntningar, baserade på förhållanden som berör den kommunala koncernen och kommunen direkt eller indirekt.

Oskarshamns kommuns vision är att år 2030 har kommuninvånarantalet ökat till 30 000 personer. Mycket av arbetet kring bostadsbyggande, att stärka dagens och morgondagens företag, ge ännu fler möjlighet till att bli rätt rustade för arbete, ge barn och ungdomar en bra skolgång för att gå vidare och kunna lyckas i sina viktiga vägval, ge äldre personer och personer med funktionsvariation en god och trygg omsorg och omvårdnad samt att möjlighet finns till en avkopplande och inkluderande fritid är av stor betydelse och behöver ständigt fortsätta.

Under hösten har kommunen yttrat sig i regional och nationell trafikplan, de stora väsentliga projekten för Oskarshamns kommun ligger kvar i plan. Beslut fattas under våren 2026.

Under januari månad har processen med rivningen av Kikeboskolan fått ett slutligt besked. Kommunen har nu möjlighet att riva byggnaden för att istället planera för byggnation enligt detaljplanens intentioner.

Fortsättningen på det stora inriktningsbeslutet från 9 september 2024 där kommunfullmäktige beslutade om en satsning för utveckling av idrottsanläggningar. Under året 2026 är planen att fatta beslut om ridskolans anläggningar samt ombyggnaden av BE-GE Hockey Center. En fördjupade förstudie är godkänd på BE-GE Hockey Center men ett omtag görs kring ridskolans anläggningar.

Det kommunalägda fastighetsbolaget Byggebo håller på att ta fram en plan för att bygga 200 nya lägenheter under en 10 års period. Detta görs för att vi ser en stor potential i Oskarshamn som boendeort. I arbetet behöver Byggebo ta hänsyn till den vikande uthyrningsgraden som har varit under de senaste åren. Under 2025-12-31 är skillnaden mellan tecknade/upsagda kontrakt under innevarande år -23, vilket är ungefär som samma tidpunkt föregående år. Parallellt med dessa satsningar är det ett fortsatt stort underhållsbehov i Byggebos befintliga bestånd.

## Risker och osäkerhet förknippande med dessa förhållanden

Det fortsatt aktuella och osäkra geopolitiska världsläget och vilka effekter det får på både kort och lång sikt på säkerhetsläget, osäkra elpriser, tillgång till varor och tjänster som gör att riskerna och osäkerheten består även i inledningen av 2026. De osäkerheter och risker kopplade till inflationen och den finansiella marknaden bedöms vara lägre med stöd av de för stunden låga inflationssiffrorna och den räntebana vi sett senaste åren men är en väsentlig risk för det kommunala bostadsbolaget Byggebo AB. Organisationen kan inte påverka alla dessa risker utifrån eget agerande men påverkas av och måste agera utifrån det som alltjämt är rådande.



# Väsentliga personalförhållanden

## Sammanfattning

Kommunens personalvolym fortsatte att minska under 2025. Antalet månadsanställda uppgick till 2 612 personer, motsvarande 2 518 årsarbetare, vilket innebär en minskning med 33 årsarbetare (-1,3 procent) jämfört med 2024. Utvecklingen skiljer sig mellan verksamheterna: TK och SBK är i stort sett lika, KLF visar en ökning, medan den samlade minskningen i huvudsak förklaras inom SF och BF. Personalminskningen har i första hand skett genom färre visstidsanställningar, vilket indikerar en strukturell förskjutning mot en mer fast bemanning.

Av de tillsvidareanställda arbetar 2 014 personer heltid, varav cirka 80 procent är kvinnor. Könsfördelningen är tydligt ojämn inom de största verksamheterna, särskilt inom SF och BF där andelen kvinnor uppgår till 80–90 procent. Åldersstrukturen domineras av medel- och äldre grupper, där nästan 60 procent av de månadsanställda är 40–59 år.

Den timavlönade arbetsvolymen minskade under året med cirka 6 800 timmar och 3,6 årsarbetare.

Enkel och kvalificerad övertid steg med omkring 17 procent vardera, medan mer- och fyllnadstid halverades. Förändringen förklaras till stor del av nya ersättningsregler från april 2025. Kostnaderna följer samma mönster, där kvalificerad övertid utgör den största och snabbast växande posten.

Sjukfrånvaron ökade både i timmar och andel av ordinarie arbetstid (6,5 procent 2025). Kvinnor har fortsatt högre sjukfrånvaro än män och skillnaden mellan könen består. SF uppvisar fortsatt de högsta nivåerna, medan KoU har de lägsta. Även om andelen långtidssjukfrånvaro minskar, utgör den fortfarande majoriteten av den totala frånvaron.

## Antal månadsanställda

Antalet månadsanställda i kommunen uppgick till 2 612, vilket motsvarar 2 518 årsarbetare. Detta är en minskning om 33 årsarbetare (-1,3 %) jämfört mot 2024.

Utvecklingen varierar mellan verksamheterna. TK redovisar en ökning av antal årsarbetare med (+2) och SBK redovisar en mindre ökning (+1) i både anställda och årsarbetare. KS KoU minskar med en anställd, medan KLF visar den största relativa ökningen med +11 anställda och +12 årsarbetare. Den totala nedgången förklaras dock främst av betydande minskningar inom SF (-16 anställda; -19 årsarbetare) och BF (-15 anställda; -29 årsarbetare). Förändringen på KLF beror i huvudsak på sex bidragsanställda mer via AME men också återbesättning av tidigare vakant tjänst samt längre vikariat för föräldraledighet.

Fördelningen mellan tillsvidareanställda och visstidsanställda visar på strukturella förändringar. Antalet tillsvidareanställda minskar marginellt från 2 396 till 2 388 (-8), medan antalet visstidsanställda reduceras från 253 till 224 (-29). Minskningen i

visstidsanställningar står således för huvuddelen av den totala personalminskningen. Även i termer av årsarbetare är utvecklingen tydlig: visstidsanställda minskar med 22 årsarbetare, jämfört med en minskning om 12 årsarbetare bland tillsvidareanställda. Den största minskningen står Bildningsförvaltningen för med totalt 29 årsarbetare.

Antal anställda och antal årsarbetare Månadsanställda	Anställda 2024	Anställda 2025	+/-	Årsarbetare 2024	Årsarbetare 2025	+/-
TK	201,0	201,0	0,0	197,0	199,0	2,0
SBK	35,0	36,0	1,0	34,0	35,0	1,0
KS KoU	18,0	17,0	-1,0	17,0	17,0	0,0
KLF	103,0	114,0	11,0	100,0	112,0	12,0
SF	1 178,0	1 162,0	-16,0	1 115,0	1 096,0	-19,0
BF	1 097,0	1 082,0	-15,0	1 088,0	1 059,0	-29,0
<b>Totalt</b>	<b>2 632,0</b>	<b>2 612,0</b>	<b>-20,0</b>	<b>2 551,0</b>	<b>2 518,0</b>	<b>-33,0</b>

Antal anställda och antal årsarbetare Tillsvidare	Anställda 2024	Anställda 2025	+/-	Årsarbetare 2024	Årsarbetare 2025	+/-
TK	197,0	196,0	-1,0	194,0	193,0	-1,0
SBK	32,0	34,0	2,0	31,0	33,0	2,0
KS KoU	12,0	10,0	-2,0	12,0	10,0	-2,0
KLF	79,0	83,0	4,0	78,0	82,0	4,0
SF	1 084,0	1 078,0	-6,0	1 023,0	1 017,0	-6,0
BF	992,0	987,0	-5,0	981,0	972,0	-9,0
<b>Totalt</b>	<b>2 396,0</b>	<b>2 388,0</b>	<b>-8,0</b>	<b>2 319,0</b>	<b>2 307,0</b>	<b>-12,0</b>

Antal visstidsanställda och årsarbetare	Anställda 2024	Anställda 2025	+/-	Årsarbetare 2024	Årsarbetare 2025	+/-
TK	4,0	5,0	1,0	4,0	4,0	0,0
SBK	3,0	2,0	-1,0	3,0	1,0	-2,0
KS KoU	6,0	7,0	1,0	6,0	7,0	1,0
KLF	24,0	31,0	7,0	22,0	29,0	7,0
SF	101,0	84,0	-17,0	92,0	79,0	-13,0
BF	115,0	95,0	-20,0	106,0	91,0	-15,0
<b>Totalt</b>	<b>253,0</b>	<b>224,0</b>	<b>-29,0</b>	<b>233,0</b>	<b>211,0</b>	<b>-22,0</b>

Tabellerna visar anställda med månadslön på avtalen AB, BEA (arbetsmarknad) och PAN (personliga ass).

Andel heltid tillsvidareanställda den 31/12 2025	Antal heltid Kvinnor	Antal heltid Män	Total
TK	112	84	196
SBK	20	14	34
KLF	57	26	83
SF	946	132	1078
BF	806	181	987
KS KoU	8	2	10
<b>Totalt</b>	<b>1949</b>	<b>439</b>	<b>2388</b>

## Förändringar på förvaltningarna

Inom Tekniska kontoret är antalet månadsanställda oförändrat. Inom Samhällsbyggnadskontoret har antalet månadsanställda ökat med 1 årsarbetare. Inom Kommunstyrelsen och Kansli och utveckling har ingen förändring skett gällande antal årsarbetare. Inom Kommunledningsförvaltningen har antalet månadsanställda ökat med 12 årsarbetare. Socialförvaltningen har minskat med 19 årsarbetare och inom Bildningsförvaltningen har antalet månadsanställda personer minskat med 29 årsarbetare.

## Antal timavlönade årsarbetare

De timavlönade under januari–december 2025 motsvarade 196,1 årsarbetare, en minskning med 3,6 årsarbetare jämfört med 2024.

Antal timavlönade i timmar uppgick till 352 502. Det innebär en minskning på totalt 6 839,9 timmar från föregående år. Antalet årsarbetare minskar med 3,6. Den största minskningen har skett inom SF med 4,1 årsarbetare.

Antal timavlönade i timmar och årsarbetare (alla)	Antal timmar 2024	Antal timmar 2025	+/-	Antal årsarbetare 2024	Antal årsarbetare 2025	+/-
TK	11 615,6	11 359,0	-256,6	6,5	6,3	-0,2
SBK	150,6	661,7	511,1	0,1	0,6	0,5
KoU	1 559,3	399,0	-1 160,3	0,9	0,2	-0,7
SF	238 956,2	231 587,0	-7 369,2	132,8	128,7	-4,1
BF	87 540,5	87 771,1	230,6	48,6	48,8	0,2
KLF	19 520,6	20 725,1	1 204,5	10,8	11,5	0,7
<b>Totalt</b>	<b>359 342,8</b>	<b>352 502,9</b>	<b>-6 839,9</b>	<b>199,7</b>	<b>196,1</b>	<b>-3,6</b>

## Arbetstid – Övertid och mertid

Övertid och mertid används vid oplanerad frånvaro eller vid behov av akuta insatser i verksamheten.

Den totala volymen enkel övertid ökade från 9 651 timmar 2024 till 11 123 timmar 2025, vilket motsvarar en ökning om 1 472 timmar (+15,3 %). Även kvalificerad övertid ökade markant, från 21 876 till 25 488 timmar (+ timmar; +16,5 %). Däremot minskade mer- och fyllnadstid kraftigt, från 13 007 till 6 369 timmar, vilket innebär en halvering (–6 638 timmar; –51 %). Det här kan förklaras av nya ersättningsregler som infördes från och med 1 april enligt Allmänna bestämmelser 25. Den största ökningen i övertid återfinns inom SF med +548 timmar enkel övertid och +3 444 timmar kvalificerad övertid. BF har ökat enkel övertid med +771 timmar och kvalificerad övertid med +283 timmar.

Kostnaderna följer samma struktur som timutvecklingen. Den kvalificerade övertiden är den dominerande kostnadsposten och ökade från 9 481 tkr (2024) till 11 413 tkr (2025). Enkel övertid steg från 1 838 tkr till 2 101 tkr. Även här står SF och BF för huvuddelen av kostnadsökningarna, vilket understryker deras centrala roll i kommunens operativa bemanning.

Övertid samt mer- och fyllnadstid (timmar)	Enkel övertid 2024	Enkel övertid 2025	Kvalificerad övertid 2024	Kvalificerad övertid 2025	Mer- och fyllnadstid 2024	Mer- och fyllnadstid 2025
TK	495,7	700,5	2472,7	2528,5	245,1	79,3
SBK	6	4	156,6	145,2	4	-0,4
SF	4571,2	5 119	17 782	21 226	7 742	3 820
BF	4 454	5 225	1 233	1 516	5 040	2 472
KoU	23	0	137	14	8	2
KLF	102	75	94,7	59	-32	-3
<b>Totalt</b>	<b>9 651</b>	<b>11 123</b>	<b>21 876</b>	<b>25 488</b>	<b>13 007</b>	<b>6 369</b>

Övertid samt mer- och fyllnadstid (tkr)	Enkel övertid 2024	Enkel övertid 2025	Kvalificerad övertid 2024	Kvalificerad övertid 2025	Mer- och fyllnadstid 2024	Mer- och fyllnadstid 2025
TK	90	163	1 264,5	1343	105	98
SBK	2,4	2	87,2	87	11,2	22
SF	1 222	1 421	7 352	9 140	1 497	980
BF	485,7	500	621	800	766	375
KoU	11,1	0	93	9	27	2
KLF	26,3	15	62	34	113	45
<b>Totalt</b>	<b>1 838</b>	<b>2 101</b>	<b>9 481</b>	<b>11 413</b>	<b>2 519</b>	<b>1 522</b>

## Arbetsmiljö och sjukfrånvaro

Den totala ordinarie arbetstiden minskade från 5,78 miljoner timmar 2024 till 4,92 miljoner timmar 2025. Samtidigt steg sjukfrånvaron från 312 032 till 318 934 timmar, vilket innebär en ökning om 6 902 timmar. Sjukfrånvarons andel av ordinarie arbetstid ökade från 5,9 % till 6,5 %.

Det finns fortsatt en skillnad mellan könen. Kvinnors sjukfrånvaro ökade från 6,3 % till 7,0 %. Männens sjukfrånvaro ökade marginellt från 4,3 % till 4,5 %.

### Förvaltningarnas utveckling

- SF har fortsatt den högsta sjukfrånvaron (8,4 % 2025)
- BF uppvisar en måttlig ökning till 5,2 %
- SBK ökar från 2,9 % till 4,9 %
- KLF minskar från 5,8 % till 4,8 %.
- KoU har fortsatt den lägsta sjukfrånvaron (0,7 %)

Andelen av den totala sjukfrånvaron som avser frånvaro längre än 60 dagar minskar från 71,3 % år 2024 till 66,7 % år 2025. Detta tyder på att en större del av sjukfrånvaron nu utgörs av kortare och medellånga sjukfall, även om långtidssjukfrånvaro fortsatt utgör majoriteten av den totala frånvaron.

Sjukfrånvaron är fortsatt tydligt åldersrelaterad, med högst nivåer i de äldre grupperna. 50–59 år uppvisar 7,1 % och 60+ 7,2 %. Samtidigt noteras en ökning i gruppen 30–39 år, där sjukfrånvaron stiger från 4,9 % till 6,1 %. För 40–49 år ses en minskning från 5,8 % till 5,5 %, medan –29 år ligger kvar på 6,4 %.

Ordinarie arbetstid och sjukfrånvaro (jan-dec)	Ordinarie arbetstid i timmar 2024	Ordinarie arbetstid i timmar 2025	Sjukfrånvaro i timmar 2024	Sjukfrånvaro i timmar 2025	Sjukfrånvaro i procent 2024	Sjukfrånvaro i procent 2025
<b>TK</b>						
Kvinnor	239 109	227 039	10 672	11 426	4,5%	5,0%
Män	179 950	175 988	7 426	9 167	4,1%	5,2%
<b>Totalt</b>	<b>419 059</b>	<b>403 027</b>	<b>18 098</b>	<b>20 593</b>	<b>4,3%</b>	<b>5,1%</b>
<b>SBK</b>						
Kvinnor	46 407	45 662	1 683	3035	3,6%	6,6%
Män	25 414	28 701	393	621	1,5%	2,2%
<b>Totalt</b>	<b>71 821</b>	<b>74 363</b>	<b>2076</b>	<b>3656</b>	<b>2,9%</b>	<b>4,9%</b>
<b>SF</b>						
Kvinnor	1 964 009	1 799 492	153 291	155 382	7,8%	8,6%
Män	330 864	264 232	17 242	17 587	5,2%	6,7%
<b>Totalt</b>	<b>2 294 873</b>	<b>2 063 724</b>	<b>170 533</b>	<b>172 969</b>	<b>7,4%</b>	<b>8,4%</b>
<b>BF</b>						
Kvinnor	1 786 170	1 712 304	95 143	99 665	5,3%	5,8%
Män	397 923	424 914	12 495	11 199	2,9%	2,8%
<b>Totalt</b>	<b>2 211 084</b>	<b>2 117 333</b>	<b>107 638</b>	<b>110 864</b>	<b>4,9%</b>	<b>5,2%</b>
<b>KLF</b>						
Kvinnor	158 338	149 400	6 639	6 357	4,2%	4,3%
Män	89 203	73 078	7 768	4 242	8,7%	5,8%
<b>Totalt</b>	<b>247 541</b>	<b>222 478</b>	<b>14 407</b>	<b>10 599</b>	<b>5,8%</b>	<b>4,8%</b>
<b>KoU</b>						
Kvinnor	22 194	22 128	279	181	0,5%	0,8%
Män	12 417	13 294	0	72	0,6%	0,5%
<b>Totalt</b>	<b>34 611</b>	<b>35 422</b>	<b>279</b>	<b>253</b>	<b>0,8%</b>	<b>0,7%</b>
<b>Alla</b>						
Kvinnor	4 216 226	3 956 025	267 707	276 046	6,3%	7,0%
Män	1 062 761	960 322	45 325	42 888	4,3%	4,5%
<b>Totalt</b>	<b>5 278 987</b>	<b>4 916 347</b>	<b>313 032</b>	<b>318 934</b>	<b>5,9%</b>	<b>6,5%</b>

# Resultaträkning

Resultaträkning (mnr)	Not	Kommun 2024	Kommun 2025	Koncern 2024	Koncern 2025
Verksamhetens intäkter	2	556,3	559,0	989,3	1 032,6
Verksamhetens kostnader	3	-2 385,6	-2 444,2	-2 694,4	-2 782,9
Avskrivningar	4	-139,7	-151,0	-195,6	-207,4
<b>Verksamhetens nettokostnader</b>		<b>-1 969,0</b>	<b>-2 036,2</b>	<b>-1 900,7</b>	<b>-1 957,7</b>
Skatteintäkter	5	1 552,0	1 595,6	1 552,0	1 595,6
Generella statsbidrag och utjämning	6	454,7	476,2	454,7	476,2
<b>Verksamhetens resultat</b>		<b>37,6</b>	<b>35,6</b>	<b>105,9</b>	<b>114,1</b>
Finansiella intäkter	7	210,0	179,9	210,7	177,9
Finansiella kostnader	8	-114,4	-53,9	-139,7	-76,7
<b>Resultat efter finansiella poster</b>		<b>133,2</b>	<b>161,7</b>	<b>176,9</b>	<b>215,4</b>
<b>Årets resultat</b>		<b>133,2</b>	<b>161,7</b>	<b>176,9</b>	<b>215,4</b>

\*Skillnaden mellan resultaträkningen och driftredovisningen är att i resultaträkningen är endast externa poster med, det märks t ex i finansiella intäkter och kostnader. I Driftredovisningen är både interna och externa poster med.



# Balansräkning

Balansräkning (mnkr)	Not	Kommun 2024	Kommun 2025	Koncern 2024	Koncern 2025
<b>TILLGÅNGAR</b>					
<b>Anläggningstillgångar</b>					
Immateriella anläggningstillgångar		0,0	0,0	0,0	0,0
Mark, byggnader och tekniska anläggningar	9	2 293,2	2 391,1	3 608,2	3 620,7
Maskiner och inventarier	10	124,1	131,0	399,0	488,9
Finansiella anläggningstillgångar	11	306,9	320,8	109,2	106,8
<b>Summa materiella anläggningstillgångar</b>		<b>2 724,2</b>	<b>2 842,9</b>	<b>4 116,4</b>	<b>4 216,4</b>
<b>Omsättningstillgångar</b>					
Förråd	12	37,1	32,0	38,8	33,3
Fordringar	13	200,7	204,9	246,0	249,4
Kortfristiga placeringar	14	1 429,8	1 556,1	1 440,8	1 556,3
Kassa och bank	15	225,0	216,0	262,1	258,9
<b>Summa omsättningstillgångar</b>		<b>1 892,7</b>	<b>2 008,9</b>	<b>1 987,7</b>	<b>2 097,9</b>
<b>SUMMA TILLGÅNGAR</b>		<b>4 616,9</b>	<b>4 851,8</b>	<b>6 104,1</b>	<b>6 314,3</b>
<b>EGET KAPITAL, AVSÄTTNINGAR OCH SKULDER</b>					
<b>Eget kapital</b>					
Eget kapital vid årets början	16	2 538,9	2 672,1	3 030,8	3 141,6
- Varav resultatreserv		0,0	9,1	0,0	9,1
- Varav resultatutjämningsreserv		38,3	38,3	38,3	38,3
Justering av ingående eget kapital		0,0	0,0	-66,1	0,0
Årets resultat		133,2	161,7	176,9	215,4
<b>Eget kapital vid årets slut</b>		<b>2 672,1</b>	<b>2 833,8</b>	<b>3 141,6</b>	<b>3 357,0</b>
-Varav resultatreserv		9,1	49,2	9,1	49,2
Varav Resultatutjämningsreserv		38,3	38,3	38,3	38,3
<b>Avsättningar</b>					
Avsättningar för pensioner och liknande förpliktelser	17	364,5	374,8	375,0	385,5
Andra avsättningar	18	120,8	130,8	165,5	180,7
<b>Summa avsättningar</b>		<b>485,3</b>	<b>505,7</b>	<b>540,5</b>	<b>566,2</b>
<b>Skulder</b>					
Långfristiga skulder	19	772,6	858,0	1 778,725	1 628,4
<b>Summa långfristiga skulder</b>		<b>772,6</b>	<b>858,0</b>	<b>1 778,7</b>	<b>1 628,4</b>
Kortfristiga skulder	20	686,8	654,4	643,300	763,0
<b>Summa kortfristiga skulder</b>		<b>686,8</b>	<b>654,4</b>	<b>643,3</b>	<b>763,0</b>
<b>Summa skulder</b>		<b>1 459,5</b>	<b>1 512,4</b>	<b>2 422,0</b>	<b>2 391,4</b>
<b>SUMMA EGET KAPITAL, AVSÄTTNINGAR OCH SKULDER</b>		<b>4 616,8</b>	<b>4 851,8</b>	<b>6 104,1</b>	<b>6 314,6</b>
<b>Panter och ansvarsförbindelser</b>					
Panter och därmed jämförliga säkerheter	21	0,0	0,0	3,7	3,7
Pensionsförpliktelser som inte har tagits upp bland skulderna eller avsättningarna	22	619,7	601,3	628,2	609,9
Övriga ansvarsförbindelser	23	1 066,2	1 060,8	1 066,2	1 061,4

# Kassaflödesanalys

Kassaflödesanalys (mnkr)	Not	Kommun 2024	Kommun 2025	Koncern 2024	Koncern 2025
<b>DEN LÖPANDE VERKSAMHETEN</b>					
Årets resultat		133,2	161,7	176,9	215,4
Justering för ej likviditetspåverkande poster	25	212,5	161,1	227,0	211,9
Övriga likviditetspåverkande poster		0,0	0,0	0,0	0,0
Poster som redovisas i annan sektion		0,0	0,0	0,0	0,0
<b>Medel från verksamheten före förändring av rörelsekapital</b>		<b>345,7</b>	<b>322,8</b>	<b>403,9</b>	<b>427,3</b>
Ökning / minskning kortfristiga fordringar		-6,9	-4,1	123,8	-3,4
Ökning / minskning förråd och varulager		-0,1	5,2	0,0	5,5
Ökning / minskning kortfristiga skulder		32,8	-32,5	53,0	119,7
<b>I Kassaflöde från den löpande verksamheten</b>		<b>371,5</b>	<b>291,4</b>	<b>580,7</b>	<b>549,1</b>
<b>INVESTERINGSVERKSAMHETEN</b>					
Investering i immateriella anläggningstillgångar		0,0	0,0	0,0	0,0
Försäljning av immateriella anläggningstillgångar		0,0	0,0	0,0	0,0
Investering i materiella anläggningstillgångar		-169,9	-163,0	-213,8	-308,1
Försäljning av materiella anläggningstillgångar		0,0	3,5	1,3	23,8
Investering i kommunkoncernföretag		0,0	0,0	0,0	0,0
Försäljning av kommunkoncernföretag		0,0	0,0	0,0	0,0
Investering av finansiella anläggningstillgångar		-2,9	-33,2	-2,9	-17,0
Försäljning av finansiella anläggningstillgångar		0,0	19,2	0,0	19,2
<b>II Kassaflöde från investeringsverksamheten</b>		<b>-172,8</b>	<b>-173,5</b>	<b>-215,3</b>	<b>-282,0</b>
<b>FINANSIERINGSVERKSAMHETEN</b>					
Nyupptagna lån		0,0	45,0	0,0	45,0
Amortering av låneskulder		-70,5	-18,2	-105,7	-180,2
Förändring kortfristiga placeringar		0,0	-126,3	0,0	-115,5
Amortering av skulder för finansiell leasing		-22,7	-27,3	-18,9	-19,7
<b>III Kassaflöde från finansieringsverksamheten</b>		<b>-93,2</b>	<b>-126,8</b>	<b>-124,6</b>	<b>-270,4</b>
<b>BIDRAG TILL INFRASTRUKTUR</b>					
Utbetalning av bidrag till infrastruktur		0,0	0,0	0,0	0,0
<b>Årets kassaflöde</b>		<b>105,5</b>	<b>-9,0</b>	<b>240,7</b>	<b>-3,2</b>
Likvida medel vid årets början		119,5	225,0	21,5	262,1
Likvida medel vid årets slut		225,0	216,0	262,1	258,9

## Driftredovisning

I driftredovisningen redovisas en avstämning av utfall mot kommunfullmäktiges budget för nämnder och kommunstyrelsens verksamheter. I driftredovisningen redovisas budgetavvikelsen för verksamhetens nettokostnad.

Nettoanslag fastställs av kommunfullmäktige för varje nämnds budget. Nettoanslaget är kostnader som återstår när intäkter i form av taxor, avgifter och bidrag inte täcker verksamhetens kostnader fullt ut. Under året kan fullmäktige besluta att omdisponera anslag mellan nämnderna eller om tilläggsanslag. I den av kommunfullmäktige beslutade budgeten för kommande kalenderår finns även verksamhetsplaner för ytterligare tre år. Med utgångspunkt i kommunfullmäktiges beslutade budget fördelar nämnderna resurser inom den egna verksamheten i en detaljbudget. Detaljbudgeten delas in i intäkter och kostnader under varje enhet/ avdelning. Samtliga nämnder tilldelas full kompensation för löneökningar samt avskrivningar löpande under året. Omdisponeringar mellan nämnder ska beslutas av kommunfullmäktige.

Driftredovisning - kommun*	Intäkter Bokslut 2024	Intäkter Bokslut 2025	Kostnader Bokslut 2024	Kostnader Bokslut 2025	Netto Budget 2025	Netto Bokslut 2025	Avvikelse budget- bokslut	Netto Bokslut 2024
Nämnd (mnr)								
<b>Avgiftsfinansierad verksamhet**</b>								
Kommunstyrelsen	8,9	9,7	-9,5	-9,7	0,0	0,0	0,0	-0,6
Tekniska kontoret	90,0	98,1	-93,7	-97,6	0,0	0,5	0,5	-3,8
<b>Summa avgiftsfinansierat</b>	<b>98,8</b>	<b>107,7</b>	<b>-103,2</b>	<b>-107,2</b>	<b>0,0</b>	<b>0,5</b>	<b>0,5</b>	<b>-4,4</b>
<b>Skattefinansierad verksamhet**</b>								
Kommunstyrelsen	107,6	90,8	-241,5	-251,4	-169,2	-160,6	8,6	-133,9
Tekniska kontoret	266,7	271,7	-378,3	-391,0	-123,0	-119,3	3,7	-111,6
Samhällsbyggnadsnämnd	10,8	13,0	-35,9	-40,3	-29,3	-27,4	1,9	-25,1
Bildningsnämnd***	200,5	193,8	-1 032,1	-1 024,1	-837,5	-830,3	7,2	-831,6
Socialnämnd***	212,6	228,1	-1 034,5	-1 075,9	-806,0	-847,8	-41,9	-821,9
Valnämnd	0,8	0,0	0,0	-0,1	0,0	-0,1	0,0	0,8
Revision	0,0	0,0	-1,1	-1,6	-1,2	-1,6	-0,3	-1,1
<b>Summa nämnder skattefinansierat</b>	<b>798,9</b>	<b>797,3</b>	<b>-2 723,5</b>	<b>-2 784,4</b>	<b>-1 966,3</b>	<b>-1 987,1</b>	<b>-20,8</b>	<b>-1 924,6</b>
Övrig finansiell verksamhet	2,8	17,7	-48,4	-67,4	-67,2	-49,7	17,5	-45,6
<b>Summa skattefinansierat</b>	<b>801,6</b>	<b>814,9</b>	<b>-2 771,9</b>	<b>-2 851,8</b>	<b>-2 033,5</b>	<b>-2 036,8</b>	<b>-3,3</b>	<b>-1 970,2</b>
Verksamhetens nettokostnader**	900,4	922,7	-2 876,1	-2 959,0	-2 033,5	-2 036,2	-2,8	-1 975,7
Skatteintäkter	1 552,0	1 595,6	0,0	0,0	1 611,6	1 595,6	-16,0	1 552,0
Generella statsbidrag och utjämning***	443,5	481,9	0,0	-5,7	454,4	476,2	21,8	443,5
<b>Totalt verksamheternas resultat</b>	<b>2 895,8</b>	<b>3 000,2</b>	<b>-2 876,1</b>	<b>-2 964,7</b>	<b>32,6</b>	<b>35,6</b>	<b>3,1</b>	<b>19,7</b>
Finansiella intäkter och kostnader	202,3	179,9	-88,9	-53,9	13,5	126,0	112,6	113,4
<b>Årets resultat</b>	<b>3 098,2</b>	<b>3 180,1</b>	<b>-2 965,0</b>	<b>-3 018,6</b>	<b>46,0</b>	<b>161,7</b>	<b>115,6</b>	<b>133,2</b>

\*Skillnaden mellan resultaträkningen och driftredovisningen är att i resultaträkningen är endast externa poster med.

I Driftredovisningen är både interna och externa poster med.

\*\* Inklusive avskrivningar

\*\*\* Bidrag som skall klassas som generella statsbidrag men är verksamhetsspecifika ingår här: Bildningsnämnden 0,2 mnr, Socialnämnden 12,2 mnr

Omfördelningar (mnkr)	Belopp
<b>Löneökningkompensation</b>	
Kommunstyrelsens verksamheter	2,2
Tekniska kontoret	2,2
Samhällsbyggnadsnämnden	0,8
Bildningsnämnden	16,7
Socialnämnden	16,3
<b>Justering personalomkostnadspålägg</b>	
Kommunstyrelsens verksamheter	-0,2
Tekniska kontoret	-0,4
Samhällsbyggnadsnämnden	-0,1
Bildningsnämnden	-2,3
Socialnämnden	-2,1
<b>Överföring driftprojekt</b>	
Kommunstyrelsens verksamheter	1,2



## Investeringsredovisning

I investeringsredovisningen görs en samlad redovisning av kommunens investeringsverksamhet. Kommunfullmäktige fastställer investeringsbudget för kommande kalenderår och investeringsplan för de tre efterföljande åren. Fullmäktige beslutar och tilldelar nämnderna investeringsbudget inom respektive investeringsprojekts grupp. För pågående investeringsprojekt som löper över årsskifte överförs positiva och negativa budgetavvikelser till kommande år. Omdisponering i investeringsbudgeten mellan olika projektgrupper kräver ett beslut av kommunfullmäktige. Kommunstyrelsen äger rätt att omfördela medel mellan befintliga investerings- och exploateringsobjekt upp till 3 mnkr per objekt. Kommunstyrelsen äger också rätt att omfördela medel från befintliga investerings- och exploateringsobjekt till nya investerings- och exploateringsobjekt upp till 3 mnkr per objekt. Omdisponering av medel inom en så kallad reinvestering kan nämnden själv besluta om.

Investeringsprojekt (mnkr) Färdigställda projekt	Ackumulerat sedan projektets start			Årets investeringar		
	Ack budget	Ack utfall	Avvikelse Ack budget- Ack utfall	Budget 2025	Utfall jan-dec 2025	Avvikelse Budget- Utfall 2025
<b>Avgiftsfinansierade investeringar</b>						
<b>Vatten och avlopp</b>						
Drift, underhåll och förnyelse av ledningar	-18,2	-21,1	-2,8	-5,1	-5,1	0,0
Avloppsreningsverk	-99,3	-99,3	0,0	-2,4	-2,4	0,0
Vattenverk	0,0	0,0	0,0	0,0	0,0	0,0
Övriga VA-investeringar	-0,8	-0,8	0,0	-0,1	-0,1	0,0
VA-omvandlingsområden	0,0	0,0	0,0	0,0	0,0	0,0
<b>Summa Vatten och avlopp</b>	<b>-118,3</b>	<b>-121,2</b>	<b>-2,9</b>	<b>-7,6</b>	<b>-7,6</b>	<b>0,0</b>
<b>Övrigt</b>						
Kommunstyrelseförvaltningen, hamnen	-3,7	-3,7	0,0	-3,7	-3,7	0,0
<b>Summa Övrigt</b>	<b>-3,7</b>	<b>-3,7</b>	<b>0,0</b>	<b>-3,7</b>	<b>-3,7</b>	<b>0,0</b>
<b>Summa Avgiftsfinansierade investeringar</b>	<b>-122,0</b>	<b>-124,9</b>	<b>-2,9</b>	<b>-11,3</b>	<b>-11,3</b>	<b>0,0</b>
<b>Skattefinansierade investeringar</b>						
<b>Fastigheter</b>						
Skolor och förskolor	-3,65	-3,7	0,0	0,0	0,0	0,0
Vård och omsorg	0,00	0,0	0,0	0,0	0,0	0,0
Övriga fastigheter	-5,30	-5,3	0,0	-0,8	-0,9	-0,1
<b>Summa Fastigheter</b>	<b>-8,95</b>	<b>-9,0</b>	<b>0,0</b>	<b>-0,8</b>	<b>-0,9</b>	<b>-0,1</b>
<b>Gator och vägar</b>						
Gatuombyggnader	-4,43	-4,4	0,0	0,0	0,0	0,0
Gång- och cykelvägar	-5,93	-5,9	0,0	-2,5	-9,2	-6,7
Övriga investeringar	-8,53	-8,5	0,1	0,0	0,0	0,0
Särskilda insatser	0,00	0,0	0,0	0,0	0,0	0,0
<b>Summa Gator och vägar</b>	<b>-18,89</b>	<b>-18,8</b>	<b>0,1</b>	<b>-2,5</b>	<b>-9,2</b>	<b>-6,7</b>
<b>Övrigt</b>						
Tekniska kontoret	-2,28	-2,3	0,0	-3,3	-3,5	-0,2
<b>Summa Övrigt</b>	<b>-2,3</b>	<b>-2,3</b>	<b>0,0</b>	<b>-3,3</b>	<b>-3,5</b>	<b>-0,2</b>

Investeringsprojekt (mnkr) Färdigställda projekt	Ackumulerat sedan projektets start			Årets investeringar		
	Ack budget	Ack utfall	Avvikelse Ack budget- Ack utfall	Budget 2025	Utfall jan-dec 2025	Avvikelse Budget- Utfall 2025
<b>IT-investeringar</b>						
IT-investeringar	-9,6	-7,6	2,0	-9,6	-7,6	2,0
<b>Summa IT-investeringar</b>	<b>-9,6</b>	<b>-7,6</b>	<b>2,0</b>	<b>-9,6</b>	<b>-7,6</b>	<b>2,0</b>
<b>Övriga investeringar</b>						
Bildningsnämnden	-26,1	-25,9	0,2	-10,9	-10,7	0,2
Socialnämnden	0,0	0,0	0,0	-0,2	-0,2	0,0
Samhällsbyggnadsnämnden	-0,1	0,0	0,1	0,0	0,0	0,0
Kommunstyrelsen						0,0
Kansli och utveckling	-2,9	-0,9	2,0	-2,9	-0,9	2,0
Kommunledningsförvaltningen	0,0	0,0	0,0	0,0	0,0	0,0
<b>Summa Övriga investeringar</b>	<b>-29,1</b>	<b>-26,8</b>	<b>2,2</b>	<b>-14,0</b>	<b>-11,8</b>	<b>2,2</b>
<b>Reinvesteringar/ investeringar</b>						
Kommunstyrelsens verksamheter	-0,2	0,0	0,2	-0,2	0,0	0,2
Tekniska kontoret	-1,34	-1,3	0,0	-2,2	-2,0	0,1
Samhällsbyggnadsnämnden	-0,1	0,0	0,1	0,0	0,0	0,0
Bildningsnämnden	-4,1	-3,7	0,4	-4,1	-3,7	0,4
Socialnämnden	0,0	0,0	0,0	-3,0	-2,4	0,6
<b>Summa Reinvesteringar/ investeringar</b>	<b>-5,8</b>	<b>-5,0</b>	<b>0,8</b>	<b>-9,5</b>	<b>-8,1</b>	<b>1,4</b>
<b>Summa Skattefinansierade investeringar</b>	<b>-74,6</b>	<b>-69,6</b>	<b>5,0</b>	<b>-39,7</b>	<b>-41,1</b>	<b>-1,4</b>
<b>Summa Färdigställda projekt</b>	<b>-196,6</b>	<b>-194,4</b>	<b>2,2</b>	<b>-51,0</b>	<b>-52,4</b>	<b>-1,5</b>

Investeringsprojekt (mnkr) Pågående projekt	Ackumulerat sedan projektets start			Årets investeringar		
	Ack budget	Ack utfall	Avvikelse Ack budget- Ack utfall	Budget 2025	Utfall jan-dec 2025	Avvikelse Budget- Utfall 2025
<b>Avgiftsfinansierade investeringar</b>						
<b>Vatten och avlopp</b>						
Drift, underhåll och förnyelse av ledningar	-5,1	-3,0	2,1	-12,1	-8,8	3,3
Avloppsreningsverk	-2,0	-0,5	1,5	-1,5	0,0	1,5
Vattenverk	-4,0	-0,3	3,7	-10,7	-0,2	10,5
Övriga VA-investeringar	-11,5	-6,1	5,4	-13,5	-1,9	11,6
VA-omvandlingsområden	-30,8	-22,7	8,1	-17,7	-16,6	1,1
<b>Summa Vatten och avlopp</b>	<b>-53,5</b>	<b>-32,6</b>	<b>20,8</b>	<b>-55,4</b>	<b>-27,4</b>	<b>28,0</b>
<b>Övrigt</b>						
Kommunstyrelseförvaltningen, hamnen	-12,1	-4,6	7,5	-12,1	-4,6	7,5
<b>Summa Övrigt</b>	<b>-12,1</b>	<b>-4,6</b>	<b>7,5</b>	<b>-12,1</b>	<b>-4,6</b>	<b>7,5</b>
<b>Summa Avgiftsfinansierade investeringar</b>	<b>-65,6</b>	<b>-37,3</b>	<b>28,3</b>	<b>-67,5</b>	<b>-32,1</b>	<b>35,4</b>
<b>Skattefinansierade investeringar</b>						
<b>Fastigheter</b>						
Skolor och förskolor	-9,0	-0,9	8,1	-54,6	-39,6	15,0
Vård och omsorg	-0,4	0,0	0,4	-28,7	0,0	28,7
Övriga fastigheter	-11,0	-7,6	3,3	-10,5	-6,3	4,1
<b>Summa Fastigheter</b>	<b>-20,3</b>	<b>-8,5</b>	<b>11,8</b>	<b>-93,8</b>	<b>-45,9</b>	<b>47,8</b>
<b>Gator och vägar</b>						
Gatuombyggnader	-0,3	0,0	0,2	-3,1	-2,5	0,6
Gång- och cykelvägar	-4,7	-5,8	-1,0	0,0	0,0	0,0
Övriga investeringar	-7,8	-0,5	7,4	-16,8	-2,9	13,9
Särskilda insatser	-0,2	0,0	0,2	0,0	0,0	0,0
<b>Summa Gator och vägar</b>	<b>-13,0</b>	<b>-6,3</b>	<b>6,7</b>	<b>-19,9</b>	<b>-5,4</b>	<b>14,4</b>
<b>Övrigt</b>						
Tekniska kontoret	-4,1	0,0	4,1	-3,0	-2,1	0,9
<b>Summa Övrigt</b>	<b>-4,1</b>	<b>0,0</b>	<b>4,1</b>	<b>-3,0</b>	<b>-2,1</b>	<b>0,9</b>
<b>IT-investeringar</b>						
IT-investeringar	-21,2	-14,6	6,5	-21,2	-14,6	6,5
<b>Summa IT-investeringar</b>	<b>-21,2</b>	<b>-14,6</b>	<b>6,5</b>	<b>-21,2</b>	<b>-14,6</b>	<b>6,5</b>
<b>Övriga investeringar</b>						
Bildningsnämnden	-7,8	-2,0	5,8	-7,8	-2,0	5,8
Socialnämnden	0,0	0,0	0,0	0,0	0,0	0,0
Samhällsbyggnadsnämnden	-0,5	-0,2	0,3	-0,3	0,0	0,3
Kommunstyrelsen						0,0
Kansli och utveckling	-24,7	-17,6	7,1	-21,7	-5,8	15,9
Kommunledningsförvaltningen	0,0	0,0	0,0	0,0	0,0	0,0
Finansen				0,0	-92,4	-92,4
<b>Summa Övriga investeringar</b>	<b>-33,0</b>	<b>-19,8</b>	<b>13,2</b>	<b>-29,8</b>	<b>-100,2</b>	<b>-70,4</b>
<b>Reinvesteringar/ investeringar</b>						
Kommunstyrelsens verksamheter	0,0	0,0	0,0	0,0	0,0	0,0
Tekniska kontoret	-0,8	-0,8	0,0	0,0	0,0	0,0
Samhällsbyggnadsnämnden	0,0	0,0	0,0	-0,1	0,0	0,1
Bildningsnämnden	0,0	0,0	0,0	0,0	0,0	0,0

Investeringsprojekt (mnkr) Pågående projekt	Ackumulerat sedan projektets start			Årets investeringar		
	Ack budget	Ack utfall	Avvikelse Ack budget- Ack utfall	Budget 2025	Utfall jan-dec 2025	Avvikelse Budget- Utfall 2025
Socialnämnden	0,0	0,0	0,0	0,0	0,0	0,0
<b>Summa Reinvesteringar/ investeringar</b>	<b>-0,8</b>	<b>-0,8</b>	<b>0,0</b>	<b>-0,1</b>	<b>0,0</b>	<b>0,1</b>
<b>Summa Skattefinansierade investeringar</b>	<b>-92,4</b>	<b>-50,0</b>	<b>42,4</b>	<b>-167,8</b>	<b>-168,3</b>	<b>-0,5</b>
<b>Summa Pågående projekt</b>	<b>-158,0</b>	<b>-87,3</b>	<b>70,7</b>	<b>-235,3</b>	<b>-200,4</b>	<b>34,9</b>

Omfördelningar (mnkr)	Belopp
<b>Överföring investeringsmedel från 2024</b>	
Kommunstyrelsens verksamheter	32,8
Tekniska kontoret	45,5
Samhällsbyggnadsnämnden	0,3
Bildningsnämnden	2,8
Socialnämnden	0,5
<b>Revidering</b>	
Kommunstyrelsens verksamheter	-23
Tekniska kontoret	32,8
Socialnämnden	-0,5
<b>Justering</b>	
Kommunstyrelsens verksamheter	1,7
Tekniska kontoret	-2,2
Bildningsnämnden	0,5

## Exploateringsredovisning

Tillgången på mark för bostad-, industri-, handelsområden och övriga verksamhetsändamål är en väsentlig förutsättning för kommunens fortsatta utveckling. Kommunen har i budget 2025 avsatt 45,8 mnkr för exploateringsändamål.

Sedan ett par år tillbaka har omvärldsfaktorer som höjda räntor, hög inflation och höga byggpriser påverkat förutsättningarna för exploatering. En del projekt stannade upp och en del projekt genomfördes inte. Denna situation har förbättrats något under 2025, då fler företag visat intresse av att exploatera i kommunen. Förhoppningsvis är det en ljusning och att detta är ett första steg till att kommunen kan sälja fler industri- och villatomter. Under året har ännu inga större exploateringsprojekt kommit i gång. Det som är på gång är exploateringsområdet Långelid som fortsätter under 2026. Inga större exploateringsprojekt har färdigställts. Bland de ännu pågående exploateringsprojekten återfinns bland annat industriområdet Kvastmossen. Under senare delen av 2025 vann planen Djurhult 1:5 laga kraft efter många år av överklaganden i olika distanser. All industrimark kommer inte exploateras på en gång, utan exploateringen kommer ske stegvis. Planen innebär även en höjning av en kraftledning för att kunna göra delar av exploateringen.

Exploateringsprojekt (mnkr)	Utgifter sedan projektets start			Årets exploateringar		
	Ack. budget	Ack. utfall	Avvikelse ack. budget-ack. utfall	Budget 2025	Utfall jan-dec 2025	Avvikelse Budget-Utfall 2025
<b>Färdigställda projekt</b>						
<b>Bostadsområde</b>						
Kommunstyrelsens verksamheter	0,0	0,0	0,0	0,0	0,0	0,0
<b>S:a Bostadsområde</b>	<b>0,0</b>	<b>0,0</b>	<b>0,0</b>	<b>0,0</b>	<b>0,0</b>	<b>0,0</b>
<b>Industriområde</b>						
Kommunstyrelsens verksamheter	-1,5	-1,6	-0,1	0,0	0,0	0,0
<b>S:a Industriområde</b>	<b>-1,5</b>	<b>-1,6</b>	<b>-0,1</b>	<b>0,0</b>	<b>0,0</b>	<b>0,0</b>
<b>Övrigt</b>						
Kommunstyrelsens verksamheter	0,0			0,0	0,0	0,0
<b>S:a Övrigt</b>	<b>0,0</b>	<b>0,0</b>	<b>0,0</b>	<b>0,0</b>	<b>0,0</b>	<b>0,0</b>
<b>Summa Färdigställda projekt</b>	<b>-1,5</b>	<b>-1,6</b>	<b>-0,1</b>	<b>0,0</b>	<b>0,0</b>	<b>0,0</b>
<b>Pågående projekt</b>						
<b>Bostadsområde</b>						
Kommunstyrelsens verksamheter	-23,6	-15,9	7,7	-23,4	-0,2	23,2
<b>S:a Bostadsområde</b>	<b>-23,6</b>	<b>-15,9</b>	<b>7,7</b>	<b>-23,4</b>	<b>-0,2</b>	<b>23,2</b>
<b>Industriområde</b>						
Kommunstyrelsens verksamheter	-10,0	-5,2	4,8	-12,4	-5,2	7,3
<b>S:a Industriområde</b>	<b>-10,0</b>	<b>-5,2</b>	<b>4,8</b>	<b>-12,4</b>	<b>-5,2</b>	<b>7,3</b>
<b>Övrigt</b>						
Kommunstyrelsens verksamheter	-	-	-	-10,0	0,0	10,0
<b>S:a Övrigt</b>	<b>-10,0</b>	<b>0,0</b>	<b>10,0</b>	<b>-10,0</b>	<b>0,0</b>	<b>10,0</b>
<b>Summa Pågående projekt</b>	<b>-43,6</b>	<b>-21,1</b>	<b>22,5</b>	<b>-45,8</b>	<b>-5,4</b>	<b>40,5</b>
<b>Summa</b>	<b>-45,1</b>	<b>-22,7</b>	<b>22,4</b>	<b>-45,8</b>	<b>-5,4</b>	<b>40,5</b>

# Noter

## Not 1 Redovisningsprinciper

Årsbokslutet är upprättat i enlighet med Kommunallagen (2017:725), Lag (2018:597) om kommunal bokföring och redovisning (LKBR) samt enligt tillämpliga rekommendationer från Rådet för Kommunal redovisning (RKR).

Exploateringsmark redovisas som omsättningstillgångar.

De finansiella omsättningstillgångarna har värderats till verkligt värde from 2019 utifrån den förändrade värderingsprincipen i 7 kap 6§ LKBR.

Redovisning av leasingavtal görs i enlighet med RKR:s rekommendation R5 från och med 2023.

Skatteintäkterna har periodiserats i enlighet med RKR:s rekommendation R2. Kommunen tillämpar enligt densamma SKR:s prognos rörande skatteintäkter vid såväl årsbokslut som prognoser under löpande år. Detta innebär att kommunen i årsbokslut 2025 har bokfört en korrigering på slutavräkningen för helåret 2024 samt en preliminär slutavräkning för 2025.

Förpliktelser för pensionsåtaganden för anställda i kommunen är beräknad enligt RIPS21 – Riktlinjer för beräkning av pensionsskuld. Pensionsskulden redovisas enligt den så kallade ”blandmodellen”, vilket innebär att all pensionsskuld äldre än 1997-12-31 bokförs inom linjen under ansvarsförbindelser. Endast årets pensionsutbetalningar på denna skuld belastar resultaträkningen. Den skuld som uppkommit fr.o.m. 1 januari 1998 belastar resultaträkningen fullt ut, vilket innebär att skulden årligen räknas upp med nyintjänad pension och ränta på befintlig pensionsskuld. Samtidigt räknas skulden ned med gjorda utbetalningar hänförliga till skulden som har uppkommit från 1 januari 1998. I pensionsskulden ingår särskild löneskatt med 24,26%.

Semesterlöneskulden omfattar även grupperna ferieanställda och uppehållsanställda samt okompenserad övertid. De visstidsförordnande förtroendevalda ingår i underlaget som det beräknats pensionsskuld för. Kommunfullmäktige har antagit bestämmelserna avseende OPF-KL avseende de förtroendevaldas pensionsförmåner och omställningsstöd.

Lånekostnader redovisas i enlighet med huvudregeln och belastar följaktligen resultat för den period de hänför sig till.

I enlighet med RKR:s rekommendation R7 har internbankslånen till Stiftelsen Forum och Oskarshamn Energi AB samt aktierna i de kommunala koncernföretagen klassificerats som finansiella anläggningstillgångar. Då syftet är stadigvarande innehav och brukande. De kortfristiga placeringarna har klassificerats som omsättningstillgångar, då de är tillgängliga för att möta löpande utbetalningar samt är föremål för köp och försäljning kontinuerligt. Beträffande de finansiella skulderna har upptagna lån hos Kommuninvest, vilka vidareutlånas till de kommunala koncernföretagen, klassificerats som långfristig



skuld. då den ursprungliga löptiden är längre än tolv månader, kommunen har för avsikt att refinansiera skulden långfristigt och det finns överenskommelse till stöd för denna avsikt. De sammansatta finansiella instrumenten redovisas utan uppdelning på komponenter samt redovisas enligt lägsta värdets princip.

Anläggningstillgångarna har i balansräkningen upptagits till anskaffningsvärdet efter avdrag för planenliga avskrivningar. Komponentavskrivning tillämpas på områdena fastigheter, gator och vägar samt va-investeringar. Komponentavskrivning tillämpas för investeringar överstigande 1 mnkr och respektive komponent måste uppgå till minst 0,2 mnkr. Oskarshamns kommun tillämpar regeln att anskaffningar under 1 basbelopp redovisas som driftkostnad och kommunen tillämpar även regler om korrtidsinventarier. Dvs anskaffningar med en nyttjande period under 3 år redovisas som driftkostnad.

Genomsnittlig nyttjandeperiod för byggnader och tekniska anläggningar är 38,0 år (2024, 38,8 år), för maskiner och inventarier uppgår den till 6,3 år (2024, 6,18 år). Anskaffningar uppgående till ett basbelopp eller mindre redovisas oavsett livslängd som driftskostnader. Detsamma gäller anskaffningar som har en livslängd på mindre än tre år oavsett belopp.

Särredovisning sker vid helårsbokslut för den kommunala VA-verksamheten i enlighet med Lagen om allmänna vattentjänster som ställer krav på särredovisning av VA-verksamheten.

I de sammanställda räkenskaperna har två rättelse av fel gjort för 2024. Jämförelseåret 2024 har räknats om. I berörda noter på balansräkningen redovisas rättelserna av fel på egen rad med tillägg rättelse av fel i benämningen. Rättelserna av fel rör dels eliminering av koncerninterna leasing/ hyreskontrakt mellan Oskarshamns kommun och Byggebo med 35,0 mnkr vad gäller mark, byggnader och tekniska anläggningar dels för högt eget kapital och för låga kortfristiga skulder med 79,6 mnkr.

Not 2 Verksamhetens intäkter (mnkr)	Kommun 2024	Kommun 2025	Koncern 2024	Koncern 2025
Försäljningsintäkter	15,7	18,9	227,8	264,3
Taxor och avgifter	170,2	178,3	184,7	191,4
Hyror och arrenden	54,8	57,2	252,3	258,5
Bidrag och kostnadsersättningar från staten	191,1	190,6	191,1	190,6
Bidrag och gåvor från privata aktörer	1,2	1,5	1,3	1,6
Offentliga bidrag (investeringar)	2,6	5,5	2,6	5,5
EU-bidrag	1,2	0,8	1,2	0,8
Övriga bidrag	15,4	6,8	15,1	6,7
Försäljning av verksamhet och konsulttjänster	98,6	83,1	95,8	80,2
Intäkter från exploateringsverksamhet och tomträtter	1,5	10,7	1,5	10,7
Realisationsvinster på anläggningstillgångar	1,6	5,5	2,9	14,4
Övriga verksamhetsintäkter	2,4	0,1	13,0	8,0
<b>Summa</b>	<b>556,3</b>	<b>559,0</b>	<b>989,3</b>	<b>1 032,6</b>

Not 3 Verksamhetens kostnader (mnkr)	Kommun 2024	Kommun 2025	Koncern 2024	Koncern 2025
Personalkostnader exkl pensionskostnader	1 526,6	1 577,8	1 621,1	1 683,5
Pensionskostnader	171,5	120,2	183,9	126,8
Lämnade bidrag	49,3	72,5	49,3	72,5
Köp av verksamhet	185,5	206,2	185,5	206,2
Lokal- och markhyror samt övriga fastighetskostnader	148,6	157,1	142,8	154,5
Inköp av material och varor	116,4	110,0	211,3	209,0
Inköp av tjänster	99,0	97,3	106,0	84,8
Realisationsförluster och utrangeringar	0,0	0,0	0,0	1,0
Anskaffningskostnad sålda exploateringsfastigheter	0,0	6,3	0,0	6,3
Bolagsskatt	0,0	0,0	1,4	13,1
Övriga verksamhetskostnader	88,8	96,8	193,2	225,2
<b>Summa</b>	<b>2 385,6</b>	<b>2 444,2</b>	<b>2 694,4</b>	<b>2 782,9</b>

Not 4 Avskrivningar (mnkr)	Kommun 2024	Kommun 2025	Koncern 2024	Koncern 2025
Avskrivning immateriella tillgångar	0,0	0,0	0,0	0,0
Avskrivning byggnader och anläggningar	107,8	113,8	135,5	139,9
Avskrivning maskiner och inventarier	28,7	30,5	56,9	59,7
Nedskrivning/ återföring byggnader och anläggningar	3,2	6,7	3,2	7,8
<b>Summa</b>	<b>139,7</b>	<b>151,0</b>	<b>195,6</b>	<b>207,4</b>

Not 5 Skatteintäkter (mnkr)	Kommun 2024	Kommun 2025	Koncern 2024	Koncern 2025
Preliminär skatteinbetalning	1 553,8	1 604,4	1 553,8	1 604,4
Preliminära avräkning innevarande år	5,0	-8,6	5,0	-8,6
Slutavräkningsdifferens föregående år	-6,9	-0,2	-6,9	-0,2
Övriga skatter	0,0	0,0	0,0	0,0
<b>Summa</b>	<b>1 552,0</b>	<b>1 595,6</b>	<b>1 551,9</b>	<b>1 595,6</b>

Not 6 Generella statsbidrag och utjämning (mnkr)	Kommun 2024	Kommun 2025	Koncern 2024	Koncern 2025
Inkomstutjämning	293,6	317,7	293,6	317,7
Kostnadsutjämning	-10,9	-5,7	-10,9	-5,7
Regleringsbidrag/avgift	82,4	71,2	82,4	71,2
Kommunal fastighetsavgift	72,0	74,2	72,0	74,2
Bidrag/avgift för LSS-utjämning	6,5	6,4	6,5	6,4
Övriga bidrag i utjämningsystemet	0,0	0,0	0,0	0,0
Övriga generella bidrag från staten	11,2	12,4	11,2	12,4
<b>Summa</b>	<b>454,7</b>	<b>476,2</b>	<b>454,7</b>	<b>476,2</b>

Not 7 Finansiella intäkter (mnkr)	Kommun 2024	Kommun 2025	Koncern 2024	Koncern 2025
Utdelningar från koncernföretag	3,9	1,2	7,1	0,0
Utdelningar på aktier och andelar	27,1	29,2	27,1	29,2
Intäkter från finansiella anläggningstillgångar	0,0	0,0	0,0	0,1
Realiserad vinst på försäljning av finansiella instrument	55,9	48,1	55,9	48,1
Orealiserad värdestegring på finansiella instrument	80,7	69,9	80,7	69,9
Ränteintäkter	38,2	26,4	38,1	22,3
Borgensavgifter	4,3	5,0	1,2	5,0
Övriga finansiella intäkter/elimineringar	0,0	0,0	0,7	3,2
<b>Summa</b>	<b>210,0</b>	<b>179,9</b>	<b>210,7</b>	<b>177,9</b>

<b>Not 8 Finansiella kostnader (mnkr)</b>	<b>Kommun 2024</b>	<b>Kommun 2025</b>	<b>Koncern 2024</b>	<b>Koncern 2025</b>
Räntekostnader på lån	18,7	11,6	40,0	37,3
Finansiell kostnad, förändring av pensionsavsättningar	25,4	10,6	25,4	10,6
Kostnader från finansiella anläggningstillgångar	0,0	0,0	0,0	0,0
Förlust vid försäljning av finansiella instrument	32,8	31,3	32,8	31,3
Orealiserad värdeminskning finansiella instrument	37,5	0,4	37,5	0,4
Övriga finansiella kostnader	0,0	0,0	4,0	-3,0
<b>Summa finansiella kostnader</b>	<b>114,4</b>	<b>53,9</b>	<b>139,7</b>	<b>76,7</b>

<b>Noter 9 Mark, byggnader och tekniska anläggningar (mnkr)</b>	<b>Kommu n 2024</b>	<b>Kommu n 2025</b>	<b>Koncer n 2024</b>	<b>Koncer n 2025</b>
<b>Ingående anskaffningsvärde</b>	<b>4 152,8</b>	<b>4 283,4</b>	<b>5 984,9</b>	<b>6 099,6</b>
Justering av ingående anskaffningsvärde rättelse av fel	0,0	0,0	-115,8	0,0
Inköp	135,5	217,0	148,0	181,0
Anpassning till R5 Inköp finansiell leasing			0,0	
Försäljningar	0,0	-3,5	0,0	-3,5
Utrangeringar	-6,9	0,0	-8,8	-9,6
Överföringar	1,0	1,2	2,0	1,2
<b>Utgående anskaffningsvärde</b>	<b>4 282,4</b>	<b>4 498,1</b>	<b>6 126,2</b>	<b>6 268,7</b>
<b>Ingående ack avskrivningar</b>	<b>-1 888,9</b>	<b>-1 990,2</b>	<b>-2 422,4</b>	<b>-2 497,4</b>
Justering av ingående ack avskrivningar rättelse av fel			80,8	
Försäljningar	0,0	3,3	0,0	3,3
Utrangeringar	6,4	0,0	8,3	8,5
Överföringar	0,0	-6,3	0,0	-6,3
Årets avskrivningar	-107,8	-113,8	-139,9	-139,9
<b>Utgående ack avskrivningar</b>	<b>-1 990,2</b>	<b>-2 107,0</b>	<b>-2 473,2</b>	<b>-2 631,7</b>
<b>Ingående ack nedskrivningar</b>	<b>0,0</b>	<b>0,0</b>	<b>-44,3</b>	<b>-16,3</b>
Utrangeringar	0,0	0,0	-0,5	0,0
<b>Utgående ack nedskrivningar</b>	<b>0,0</b>	<b>0,0</b>	<b>-44,8</b>	<b>-16,3</b>
<b>Utgående redovisat värde</b>	<b>2 292,2</b>	<b>2 391,1</b>	<b>3 608,2</b>	<b>3 620,7</b>
Därav finansiell leasing	263,3	323,0	263,3	323,0
Bedömd genomsnittlig nyttjandeperiod	38,8	38,0	-	-

<b>Noter 10 Maskiner och inventarier (mnkr)</b>	<b>Kommun 2024</b>	<b>Kommun 2025</b>	<b>Koncern 2024</b>	<b>Koncern 2025</b>
<b>Ingående anskaffningsvärde</b>	<b>468,7</b>	<b>501,9</b>	<b>1 181,9</b>	<b>1 262,3</b>
Inköp	34,4	35,7	68,5	127,1
Försäljningar	0,0	0,0	-7,5	-20,5
Utrangeringar	-1,5	-6,1	-1,6	-9,1
Överföringar	0,3	1,7	0,3	1,6
<b>Utgående anskaffningsvärde</b>	<b>501,9</b>	<b>533,2</b>	<b>1 241,6</b>	<b>1 361,3</b>
<b>Ingående ack avskrivningar</b>	<b>-350,6</b>	<b>-377,8</b>	<b>-794,9</b>	<b>-842,2</b>
Försäljningar	0,0	0,0	7,5	20,4
Utrangeringar	1,5	6,1	1,6	9,1
Överföringar	0,0	0,0	0,0	0,0
Årets avskrivningar	-28,7	-30,5	-56,9	-59,7
<b>Utgående ack avskrivningar</b>	<b>-377,8</b>	<b>-402,2</b>	<b>-842,7</b>	<b>-872,4</b>
<b>Ingående ack nedskrivningar</b>	<b>0,0</b>	<b>0,0</b>	<b>0,0</b>	<b>0,0</b>
Försäljningar	0,0	0,0	0,0	0,0
<b>Utgående ack nedskrivningar</b>	<b>0,0</b>	<b>0,0</b>	<b>0,0</b>	<b>0,0</b>
<b>Utgående redovisat värde</b>	<b>124,1</b>	<b>131,0</b>	<b>399,0</b>	<b>488,9</b>
Därav finansiell leasing	7,3	7,8	7,3	7,8
Bedömd genomsnittlig nyttjandeperiod	6,2	6,3	-	-

<b>Not 11 Finansiella anläggningstillgångar (mnr)</b>	<b>Kommun 2024</b>	<b>Kommun 2025</b>	<b>Koncern 2024</b>	<b>Koncern 2025</b>
<b>Aktier och andelar kommunkoncernföretag mm</b>				
Byggebo i Oskarshamn AB	126,2	126,2	0,0	0,0
Oskarshamns Kommunbolag AB	1,1	1,1	0,0	0,0
Oskarshamns Hamngods och Terminal AB	0,1	0,1	0,0	0,0
Oskarshamns Utvecklings AB	2,5	2,5	0,0	0,0
Smålandshamnar AB	1,4	1,4	0,0	0,0
Oskarshamn Energi AB	0,0	0,0	0,0	0,0
KLP AB	0,0	0,0	0,0	0,0
Kommentus AB	0,0	0,0	0,0	0,0
Inera AB	0,0	0,0	0,0	0,0
HBV	0,0	0,0	0,0	0,0
Kommuninvest i Sverige AB	16,6	16,6	16,6	16,6
HSB	0,0	0,0	0,0	0,0
Södra ek förening	1,6	2,2	1,6	2,2
Övriga innehav Byggebo	0,0	0,0	8,5	8,5
<b>Summa aktier och andelar kommunkoncernföretag mm</b>	<b>149,6</b>	<b>150,2</b>	<b>26,8</b>	<b>27,5</b>
<b>Långfristiga placeringar</b>				
<b>Summa långfristiga placeringar</b>	<b>0,0</b>	<b>0,0</b>	<b>0,0</b>	<b>0,0</b>
<b>Långfristig fordran</b>				
Oskarshamn Energi AB	125,0	157,5	62,5	78,8
Stiftelsen Forum	12,5	12,5	0,0	0,0
Saft AB	0,8	0,6	0,8	0,6
Räddningstjänst Sydost	19,0	0,0	19,0	0,0
<b>Summa långfristig fordran</b>	<b>157,3</b>	<b>170,6</b>	<b>82,3</b>	<b>79,4</b>
Bostadsrätter	0,0			0,0
<b>Summa finansiella anläggningstillgångar</b>	<b>306,9</b>	<b>320,8</b>	<b>109,1</b>	<b>106,8</b>

<b>Not 12 Förråd, lager och exploateringsfastigheter (mnr)</b>	<b>Kommu n 2024</b>	<b>Kommu n 2025</b>	<b>Koncer n 2024</b>	<b>Koncer n 2025</b>
Förråd och lager	3,9	4,9	5,6	6,3
Exploateringsfastigheter	33,3	27,0	33,3	27,0
Tomträttsmark	0,0	0,0	0,0	0,0
<b>Summa förråd, lager och exploateringsfastigheter</b>	<b>37,1</b>	<b>32,0</b>	<b>38,8</b>	<b>33,3</b>

<b>Not 13 Fordringar (mnr)</b>	<b>Kommu n 2024</b>	<b>Kommu n 2025</b>	<b>Koncer n 2024</b>	<b>Koncer n 2025</b>
Kundfordringar	14,6	22,2	32,4	39,1
Kommunalskattefordringar	27,4	28,0	27,4	64,1
Övriga kortfristiga fordringar	13,5	12,9	15,7	-19,4
Upplupna generella statsbidrag	0,0	0,0	0,0	0,0
Upplupna riktade statsbidrag och kostnadsersättningar	0,0	0,5	0,0	0,0
Upplupna skatteintäkter	82,3	75,8	82,3	75,8
Övriga förutbetalda kostnader och upplupna intäkter	62,9	65,6	88,4	89,8
<b>Summa fordringar</b>	<b>200,7</b>	<b>204,8</b>	<b>246,0</b>	<b>249,4</b>

<b>Not 14 Kortfristiga placeringar (mnr)</b>	<b>Kommu n 2024</b>	<b>Kommu n 2025</b>	<b>Koncer n 2024</b>	<b>Koncer n 2025</b>
<b>Aktier och andelar</b>	<b>834,2</b>	<b>935,1</b>	<b>834,2</b>	<b>935,1</b>
Anskaffningsvärde	711,4	741,1	711,4	741,1
Värdereglering	122,8	194,0	122,8	194,0
<b>Obligationer, förlagsbevis mm</b>	<b>595,7</b>	<b>621,0</b>	<b>595,7</b>	<b>621,0</b>

Not 14 Kortfristiga placeringar (mnkr)	Kommu n 2024	Kommu n 2025	Koncer n 2024	Koncer n 2025
Anskaffningsvärde	590,4	617,1	590,4	617,1
Värdereglering	5,3	3,9	5,3	3,9
<b>Certifikat</b>	<b>0,0</b>	<b>0,0</b>	<b>0,0</b>	<b>0,0</b>
Anskaffningsvärde	0,0	0,0	0,0	0,0
Värdereglering	0,0	0,0	0,0	0,0
<b>Övriga kortfristiga placeringar</b>	<b>0,0</b>	<b>0,0</b>	<b>11,0</b>	<b>0,2</b>
Anskaffningsvärde	0,0	0,0	11,0	0,2
Värdereglering	0,0	0,0	0,0	0,0
<b>Summa kortfristiga placeringar</b>	<b>1 429,8</b>	<b>1 556,1</b>	<b>1 440,8</b>	<b>1 556,3</b>

Not 15 Kassa och bank (mnkr)	Kommu n 2024	Kommu n 2025	Koncer n 2024	Koncer n 2025
Kassa	0,1	0,1	25,4	35,8
Bank och plusgiro	224,9	215,9	236,8	223,1
<b>Summa kassa och bank</b>	<b>225,0</b>	<b>216,0</b>	<b>262,1</b>	<b>258,9</b>

Not 16 Eget kapital (mnkr)	Kommun 2024	Kommun 2025	Koncern 2024	Koncern 2025
Ingående eget kapital	2 538,9	2 672,1	3 030,8	3 141,6
Justering ingående eget kapital rättelse av fel	0,0	0,0	-66,1	0,0
Årets resultat	133,2	161,7	176,9	215,4
<b>Utgående eget kapital</b>	<b>2 672,1</b>	<b>2 833,8</b>	<b>3 141,6</b>	<b>3 357,0</b>
-varav resultatreserv	9,1	49,2	9,1	49,2
-varav resultatutjämningsreserv	38,3	38,3	38,3	38,3

Not 17 Avsättningar för pensioner och liknande förpliktelser (mnkr)	Kommu n 2024	Kommu n 2025	Koncer n 2024	Koncer n 2025
<b>Ingående avsättning till pensioner inkl löneskatt</b>	<b>264,0</b>	<b>364,4</b>	<b>274,6</b>	<b>375,1</b>
Nyintjänad pension	67,3	-0,3	67,3	-0,3
Årets utbetalningar	-10,0	-10,1	-9,9	-10,1
Ränte- och basbeloppsuppräknig	21,5	10,5	21,5	10,5
Ändring av försäkringstekniska grunder	0,0	0,0	0,0	0,0
Övrig post	2,8	7,8	2,8	7,8
Ökning/ minskning av avsättning med anledning av värdeförändring på stiftelsens tillgångar	0,0	0,0	0,0	0,0
Förändring löneskatt	18,8	2,5	18,8	2,5
Avsättning särskild avtalspension				
<b>Summa avsatt till pensioner inkl löneskatt</b>	<b>364,4</b>	<b>374,8</b>	<b>375,0</b>	<b>385,5</b>

Not 18 Andra avsättningar (mnkr)	Kommun 2024	Kommun 2025	Koncern 2024	Koncern 2025
<b>Avsatt för återställande av deponi</b>				
Redovisat värde vid årets början	16,2	16,0	16,2	16,0
Nya avsättningar	1,5	1,2	1,5	1,2
lanspraktagna avsättningar	-2,1	-2,0	-2,1	-2,0
Förändringar av nuvärdet	0,4	-0,5	0,4	-0,5
<b>Utgående avsättning</b>	<b>16,0</b>	<b>14,7</b>	<b>16,0</b>	<b>14,7</b>
<b>Avsatt för sanering Hamnbassängen</b>				
Redovisat värde vid årets början	31,7	31,7	31,7	31,7

Not 18 Andra avsättningar (mnkr)	Kommun 2024	Kommun 2025	Koncern 2024	Koncern 2025
Nya avsättningar	0,0	0,0	0,0	0,0
lanspråktaga avsättningar	0,0	0,0	0,0	0,0
Förändringar av nuvärdet	0,0	0,0	0,0	0,0
<b>Utgående avsättning</b>	<b>31,7</b>	<b>31,7</b>	<b>31,7</b>	<b>31,7</b>
<b>Avsatt för sanering Kopparverket</b>				
Redovisat värde vid årets början	11,2	11,2	11,2	11,2
Nya avsättningar	0,0	0,0	0,0	0,0
lanspråktaga avsättningar	0,0	0,0	0,0	0,0
Förändringar av nuvärdet	0,0	0,0	0,0	0,0
<b>Utgående avsättning</b>	<b>11,2</b>	<b>11,2</b>	<b>11,2</b>	<b>11,2</b>
<b>Avsatt Oskarshamns Tennisklubb</b>				
Redovisat värde vid årets början	0,0	0,0	0,0	0,0
Nya avsättningar	0,0	4,6	0,0	4,6
lanspråktaga avsättningar	0,0	0,0	0,0	0,0
Förändringar av nuvärdet	0,0	0,0	0,0	0,0
<b>Utgående avsättning</b>	<b>0,0</b>	<b>4,6</b>	<b>0,0</b>	<b>4,6</b>
<b>Avsatt för Stångeborgs förskola</b>				
Redovisat värde vid årets början	0,0	0,0	0,0	0,0
Nya avsättningar	0,0	7,4	0,0	7,4
lanspråktaga avsättningar	0,0	0,0	0,0	0,0
Förändringar av nuvärdet	0,0	0,0	0,0	0,0
Outnyttjade belopp som återförts	0,0	0,0	0,0	0,0
<b>Utgående avsättning</b>	<b>0,0</b>	<b>7,4</b>	<b>0,0</b>	<b>7,4</b>
<b>Avsatt bidrag infrastruktur</b>				
Redovisat värde vid årets början	75,4	56,0	75,4	56,0
Nya avsättningar	6,0	0,0	6,0	0,0
lanspråktaga avsättningar	0,0	-0,2	0,0	-0,2
Förändringar av nuvärdet	0,0	0,0	0,0	0,0
Outnyttjade belopp som återförts	-25,4	0,0	-25,4	0,0
<b>Utgående avsättning</b>	<b>56,0</b>	<b>55,8</b>	<b>56,0</b>	<b>55,8</b>
<b>Avsatt för skatter</b>				
Redovisat värde vid årets början	0,0	0,0	43,5	44,7
Nya avsättningar	0,0	0,0	1,2	5,2
<b>Utgående avsättning</b>	<b>0,0</b>	<b>0,0</b>	<b>44,7</b>	<b>49,9</b>
<b>Avsatt för miljöätgärder (Specifikation avsatt för miljöätgärder)</b>				
Redovisat värde vid årets början	6,2	5,9	6,2	5,9
Nya avsättningar	0,0	0,0	0,0	0,0
lanspråktaga avsättningar	-0,3	-0,5	-0,3	-0,5
Onyttjade belopp som återförts	0,0	0,0	0,0	0,0
Förändringar av nuvärdet	0,0	0,0	0,0	0,0
<b>Utgående avsättning</b>	<b>5,9</b>	<b>5,5</b>	<b>5,9</b>	<b>5,5</b>
<i>Avsatt</i>	1,5	0,0	1,5	0,0
<i>Avsättning Kikeboskolan</i>	4,0	0,0	4,0	0,0
<i>Avsättning Råbocksgatan</i>	0,3	0,0	0,3	0,0
<i>Avsättning del av Figeholm</i>	0,2	0,0	0,2	0,0
<b>Summa avsättningar miljöätgärder</b>	<b>5,9</b>	<b>0,0</b>	<b>5,9</b>	<b>0,0</b>
<b>Summa andra avsättningar</b>	<b>120,8</b>	<b>130,8</b>	<b>165,5</b>	<b>180,7</b>

Not 19 Långfristiga skulder (mnkr)	Kommu n 2024	Kommu n 2025	Koncer n 2024	Koncer n 2025
Långfristig upplåning i banker och kreditinstitut	337,8	370,0	1 390,8	1 261,3
Långfristig leasingkuld	285,8	344,7	238,9	223,7
Förutbetalda intäkter anläggnings-/anslutningsavgifter	87,3	84,7	87,3	84,7
Förutbetalda intäkter offentliga investeringsbidrag	61,8	58,7	61,8	58,7
<b>Summa långfristiga skulder</b>	<b>772,6</b>	<b>858,0</b>	<b>1 778,7</b>	<b>1 628,4</b>

<b>Not 19 Långfristiga skulder (mnkr)</b>	<b>Kommu n 2024</b>	<b>Kommu n 2025</b>	<b>Koncer n 2024</b>	<b>Koncer n 2025</b>
Förutbetalda intäkter som regleras över flera år	56,2	43,0	0,0	0,0
Anläggnings- och anslutningsavgifter återstående antal år (vägt snitt)	25,2	26,0	0,0	0,0
Offentliga investeringsbidrag återstående antal år (vägt snitt)	20,2	23,4	0,0	0,0
<b>Uppgifter om lång- och kortfristig upplåning</b>				
Genomsnittlig ränta %	2,2	1,8	2,4	2,5
Genomsnittlig ränta exklusive derivat				
Genomsnittlig kapitalbindningstid, år	1,3	2,0	3,7	3,8
<b>Kapitalförfall andel av lån (%)</b>				
0-1 år	37,5	50,0	17,8	15,3
1-3 år	62,5	50,0	32,6	26,4
3-5 år	0,0	0,0	16,2	58,3
5-10 år	0,0	0,0	33,4	0,0
Över 10 år	0,0	0,0	0,0	0,0
Genomsnittlig räntebindningstid inkl derivat, år	1,3	2,0	3,7	3,8

<b>Not 20 Kortfristiga skulder (mnkr)</b>	<b>Kommu n 2024</b>	<b>Kommu n 2025</b>	<b>Koncer n 2024</b>	<b>Koncer n 2025</b>
Kortfristiga skulder till banker och kreditinstitut	12,5	12,5	46,8	333,4
Leverantörsskulder	117,6	102,6	143,8	127,9
Moms och punktskatter	-1,4	1,6	1,6	3,1
Personalens skatter, avgifter och avdrag	52,4	53,2	54,6	55,7
Upplupna personalkostnader (exkl pensionskostnader)	91,4	90,2	98,0	95,9
Upplupna pensionskostnader	90,8	90,6	91,7	90,9
Kommunalskatteskulder	0,0	8,6	0,2	8,9
Övriga kortfristiga skulder	168,3	166,4	8,9	-44,5
Förutbetalda generella statsbidrag	0,0	0,0	0,0	0,0
Förutbetalda riktade statsbidrag och kostnadsersättningar	0,0	90,2	0,0	0,0
Övriga upplupna kostnader och förutbetalda intäkter	155,2	38,6	197,7	91,7
<b>Summa kortfristiga skulder</b>	<b>686,8</b>	<b>654,4</b>	<b>643,3</b>	<b>763,0</b>

<b>Not 21 Panter och därmed jämförliga säkerheter (mnkr)</b>	<b>Kommun 2024</b>	<b>Kommun 2025</b>	<b>Koncern 2024</b>	<b>Koncern 2025</b>
Fastighetsinteckningar	0,0	0,0	3,7	3,7
<b>Summa panter och därmed jämförliga säkerheter</b>	<b>0,0</b>	<b>0,0</b>	<b>3,7</b>	<b>3,7</b>

<b>Not 22 Pensionsförpliktelser som inte tagits upp bland skulderna eller avsättningarna (mnkr)</b>	<b>Kommun 2024</b>	<b>Kommun 2025</b>	<b>Koncern 2024</b>	<b>Koncern 2025</b>
<b>Ansvarsförbindelse för pensioner intjänade före 1998</b>				
Ingående ansvarsförbindelse för pensioner intjänade före 1998 inkl löneskatt	586,9	605,7	595,4	614,3
Årets utbetalningar	-35,7	-35,8	-35,7	-35,8
Ränte- och basbeloppsuppräknig	39,1	19,1	39,1	19,1
Ändringar av försäkringstekniska grunder	0,0	0,0	0,0	0,0
Övrig post	11,7	2,4	11,7	2,4
Nyintjänad pension	0,0	0,0	0,0	0,0
Minskning av ansvarsförbindelse genom tecknande av försäkring/överföring till stiftelse	0,0	0,0	0,0	0,0
Ökning/minskning av ansvarsförbindelse med anledning av värdeförändring på stiftelsens tillgångar	0,0	0,0	0,0	0,0
Förändring av löneskatt	3,7	-3,5	3,7	-3,5
<b>Summa ansvarsförbindelse för pensioner intjänade före 1998 inkl löneskatt</b>	<b>605,7</b>	<b>588,0</b>	<b>614,2</b>	<b>596,6</b>
<b>Övrig pensionsförpliktelser som inte tagits upp bland skulder/ avsättningar</b>				
Visstidspension eller liknande inkl ansvarsförbindelse	14,0	13,3	14,0	13,3
Omställningsstöd för förtroendevalda	0,0	0,0	0,0	0,0

Not 22 Pensionsförpliktelser som inte tagits upp bland skulderna eller avsättningarna (mnr)	Kommun 2024	Kommun 2025	Koncern 2024	Koncern 2025
Övriga pensionsförpliktelser	0,0	0,0	0,0	0,0
<b>Utgående pensionsförpliktelser som inte tagits upp bland skulderna eller avsättningarna</b>	<b>619,7</b>	<b>601,3</b>	<b>628,2</b>	<b>609,9</b>
Övriga upplysningar avseende pensioner				
Aktualiseringsgrad, %	99,0	99,0	-	-

Not 23 Övriga ansvarförbindelser (mnr)	Kommun 2024	Kommun 2025	Koncern 2024	Koncern 2025
<b>Borgensättagande kommunala bolag</b>				
Byggebo i Oskarshamn AB	1 065,2	1 043,7	1 065,2	1 044,0
Byggebo i Oskarshamn AB (pensionsutfästelse)	0,1	0,1	0,1	0,1
Stiftelsen Sjöfartshotellet (eventualförpliktelse)	0,0	0,0	0,2	0,2
<b>Övriga borgensförbindelser</b>				
Kretslopp Sydost	0,0	4,7		4,7
Oskarshamns Tennisklubb	0,9	0,9	0,9	0,9
Räddningstjänst Sydost	0,0	11,5	0,0	11,5
<b>Summa övriga ansvarförbindelser</b>	<b>1 066,2</b>	<b>1 060,8</b>	<b>1 066,3</b>	<b>1 061,3</b>

Not 24 Leasing (mnr)	Kommun 2024	Kommun 2025	Koncern 2024	Koncern 2025
<b>FINANSIELLA LEASINGAVTAL</b>				
<b>Fastigheter</b>				
Totala minimileaseavgifter	287,6	378,7	235,4	218,4
Framtida finansiella kostnader	-8,4	-41,8	-3,0	-2,4
Nuvärde minimileaseavgifter	279,3	337,0	232,4	216,0
Därav förfall inom 1 år	23,7	26,6	17,0	17,2
Därav förfall inom 1-5 år	89,9	94,7	66,1	65,7
Därav förfall senare än 5 år	165,6	215,6	149,3	133,0
variabla avgifter som ingår i periodens resultat	-			
<b>Maskiner och inventarier</b>				
Totala minimileaseavgifter	7,7	8,2	7,7	8,2
Framtida finansiella kostnader	-0,6	-0,5	-0,6	-0,5
Nuvärde minimileaseavgifter	7,1	7,7	7,1	7,7
Därav förfall inom 1 år	1,7	2,2	1,7	2,2
Därav förfall inom 1-5 år	5,4	5,5	5,4	5,5
Därav förfall senare än 5 år	0,0	0,0	0,0	0,0
Variabla avgifter som ingår i periodens resultat	-		-	-
<b>OPERATIONELLA LEASINGAVTAL</b>				
<b>Ej uppsägningsbara operationella leasingavtal överstigande 1 år</b>				
Minimileaseavgifter	14,6	11,6	14,6	11,6
Med förfall inom 1 år	6,8	5,5	6,8	5,5
Med förfall inom 1-5 år	7,8	6,1	7,8	6,1
Med förfall senare än 5 år	0,0	0,0	0,0	0,0
Framtida leasingavgifter avser främst tomträttsavgifter	-	-	-	-
<b>Ej uppsägningsbara operationella leasingavtal uthyrning</b>				
Minimileaseavgifter	37,1	38,3	4,1	12,8
Med förfall inom 1 år	9,6	12,6	1,4	4,2
Med förfall inom 1-5 år	26,5	25,7	2,2	8,6
Med förfall senare än 5 år	0,9	0,0	0,5	0,0

Not 25 Justering för ej likviditetspåverkande poster (mnkr)	Kommun 2024	Kommun 2025	Koncern 2024	Koncern 2025
Avskrivningar	136,5	144,3	192,4	199,6
Nedskrivningar	3,2	6,7	3,2	7,8
Utrangeringar	0,0	0,0	0,0	0,0
Gjorda avsättningar	94,6	20,4	95,8	25,7
Återförda avsättningar	-19,4	0,0	-19,4	0,0
Intäktsförda ej likvida gåvor	0,0	0,0	0,0	0,0
Orealiserade kursförändringar	0,0	0,0	0,0	0,0
Upplösning av bidrag till infrastruktur	0,0	0,0	0,0	0,0
Övriga ej likviditetspåverkande poster	-2,4	-10,2	-45,0	-21,2
<b>Summa ej likviditetspåverkande poster</b>	<b>212,5</b>	<b>161,1</b>	<b>227,0</b>	<b>211,9</b>

Not 26 Upplysning om upprättade särredovisningar	Kommun 2024	Kommun 2025	Koncern 2024	Koncern 2025
Hållbarhetsredovisning	Ja	Ja	-	-
VA-redovisning	Ja	Ja	-	-

Årsredovisningen och särredovisningarna kommer att finnas tillgängliga på kommunens hemsida efter att kommunfullmäktige fastställt årsredovisningen.

Not 27 Upplysning om kostnader för räkenskapsrevision (mnkr)	Kommun 2024	Kommun 2025	Koncern 2024	Koncern 2025
<b>Kostnad för räkenskapsrevision</b>				
Sakkunnigt biträde	0,3	0,5	-	-
Förtroendevalda revisorer	0,1	0,1	-	-
Auktoriserade revisorer (bolagsrevision)	-	-	-	-
<b>Total kostnad för räkenskapsrevision</b>	<b>0,4</b>	<b>0,6</b>	<b>-</b>	<b>-</b>
<b>Kostnad för övrig revision</b>				
Sakkunnigt biträde	0,4	0,6	-	-
Förtroendevalda revisorer	0,3	0,4	-	-
Lekmannarevision	-	-	-	-
<b>Total kostnad för övrig revision</b>	<b>0,7</b>	<b>1,0</b>	<b>-</b>	<b>-</b>
<b>Total kostnad för revision</b>	<b>1,1</b>	<b>1,6</b>	<b>-</b>	<b>-</b>

Räkenskaperna granskas i enlighet med Standard för kommunal räkenskapsrevision.



## Not 28 Koncerninterna förhållanden 2025 (mnkr)

Resultatposter	Oskarshamns kommun	Oskarshamns Kommunbolag AB
Verksamhetens intäkter från koncernbolag	89,4	0,0
Verksamhetens kostnader från koncernbolag	89,4	0,0
Ränteintäkter	8,2	0,0
Räntekostnader	8,2	0,0
Utdelning från aktieägare	1,3	12,5
Utdelning till aktieägare	1,3	12,5
<b>Summa intäkter</b>	<b>98,9</b>	<b>12,5</b>
<b>Summa kostnader</b>	<b>98,9</b>	<b>12,5</b>
<b>Balansposter</b>		
Mark, byggnader, tekn anläggningar	-110,0	
Lång fordran	-175,8	0,0
Finansiella anläggningstillgångar	-223,1	0,0
Lång skuld	212,2	0,0
Kort skuld	175,8	0,0
Obeskattade reserver	34,1	0,0
Eget kapital	91,6	0,0
Andra avsättningar	-7,0	0,0
Årets resultat	2,2	0,0
<b>Summa tillgångar</b>	<b>-508,9</b>	<b>0,0</b>
<b>Summa skulder</b>	<b>508,9</b>	<b>0,0</b>



## Revisionsberättelse för år 2025

Vi, av fullmäktige utsedda revisorer, har granskat den verksamhet som bedrivs av styrelsen och nämnderna. Genom de utsedda lekmannarevisorerna har vi granskat verksamheten i kommunens bolag. Genom utsedda revisorer har vi granskat kommunens stiftelser.

Kommunstyrelsen och nämnderna ansvarar för att verksamheten bedrivs i enlighet med gällande mål, beslut och riktlinjer samt de lagar och föreskrifter som gäller för verksamheten. De ansvarar också för intern kontroll och återredovisning till fullmäktige.

Revisorerna ansvarar för att granska verksamhet, intern kontroll och räkenskaper, samt pröva om verksamheten bedrivs i enlighet med fullmäktiges uppdrag.

Granskningen har utförts enligt kommunallagen, enligt av fullmäktige fastställt revisionsreglemente och god revisionssed i kommunal verksamhet. Granskningen har genomförts med den inriktning och omfattning som behövs för att ge rimlig grund för bedömning och ansvarsprövning.

I vår granskning under året har det framkommit brister i styrning, kontroll och uppföljning avseende handläggning inom LSS-verksamheten. Vi bedömer detta vara bekymmersamt och kommer att följa vidtagna åtgärder nogsamt under kommande år.

Vi noterar vidare att socialnämnden för andra året i rad uppvisar ett kraftigt underskott. Vi ser allvarligt på detta och noterar samtidigt att flera åtgärder vidtas. Vi kommer att bevaka nämndens ekonomiska utveckling och åtgärdernas effekt under kommande år.

Vi bedömer att styrelsen och nämnderna i övrigt i allt väsentligt har bedrivit verksamheten på ett ändamålsenligt och från ekonomisk synpunkt tillfredsställande sätt.

Vi bedömer att räkenskaperna i allt väsentligt är rättvisande.

Vi bedömer att styrelsens och nämndernas interna kontroll varit tillräcklig.

Vi bedömer att årets resultat är förenligt med fullmäktiges mål för god ekonomisk hushållning i det finansiella perspektivet då de finansiella målen uppnås.

Vi bedömer, utifrån redovisningen av balanskravsresultatet i årsredovisningen, att balanskravet efterlevs.

Vi bedömer att utfallet endast delvis är förenligt med fullmäktiges mål för god ekonomisk hushållning i det verksamhetsmässiga perspektivet. Som tidigare påtalats bör underlaget för bedömning av måluppfyllelse tydliggöras i delårsrapport och årsredovisning.



## Ansvarsfrihet

Vi tillstyrker att fullmäktige beviljar ansvarsfrihet för ledamöterna i styrelse, nämnder och den gemensamma nämnden för hjälpmedelsverksamheten, samt enskilda ledamöter i dessa organ.

Vi tillstyrker att fullmäktige godkänner kommunens årsredovisning för år 2025.

Vi återoppar följande för vår bedömning:

Vi har genomfört övergripande granskningar av ansvarstagandet och genomfört intervjuer med representanter för kommunstyrelsen och nämnderna i kommunen. Vidare har vi genomfört nedanstående revisionsgranskningar samt granskat årsredovisningen.

Följande revisionsrapporter har avlämnats under revisionsåret 2025 fram till och med fullmäktiges sammanträde i april 2026:

- Styrning och uppföljning av näringslivsverksamheten
- Yttrande över delårsrapporten samt rapport om granskning av god ekonomisk hushållning
- Organisatorisk och social arbetsmiljö
- Samgranskning av arbetet med barn och ungas psykiska hälsa
- Styrning och ledning av rättssäker handläggning inom LSS

Ovanstående revisionsrapporter från det sakkunniga biträdet har fortlöpande skickats till berörd styrelse eller nämnd och för kännedom till kommunfullmäktiges presidium.

Till denna revisionsberättelse biläggs det sakkunniga bitrådets yttrande över årsredovisningen samt rapport avseende granskning av god ekonomisk hushållning i årsredovisningen.

Oskarshamn den 30 mars 2026

### Revisorerna

Klaus Leidecker  
Marcus Lindqvist  
Sylvia Borg  
Eva Hardebrant  
Johnny Maurits



Till revisionsberättelsen hör bilagorna:

- Sakkunniga bitrådets yttrande över årsredovisningen
- Sakkunniga bitrådets granskning av god ekonomisk hushållning i årsredovisningen
- Revisionsberättelse för Oskarshamns kommunbolag AB
- Granskningsrapport för Oskarshamns kommunbolag AB
- Revisionsberättelse för Byggebo i Oskarshamn AB
- Granskningsrapport för Byggebo i Oskarshamn AB
- Revisionsberättelse för Oskarshamn Energi AB
- Granskningsrapport för Oskarshamn Energi AB
- Revisionsberättelse för Oskarshamn Energi Nät AB
- Granskningsrapport för Oskarshamn Energi Nät AB
- Revisionsberättelse för Oskarshamn Energi Service AB
- Granskningsrapport för Oskarshamn Energi Service AB
- Revisionsberättelse för Smålandshamnar AB
- Granskningsrapport för Smålandshamnar AB
- Revisionsberättelse för Oskarshamns Hamngods och Terminal AB
- Granskningsrapport för Oskarshamns Hamngods och Terminal AB
- Revisionsberättelse för Oskarshamns Utvecklings AB
- Granskningsrapport för Oskarshamns Utvecklings AB

