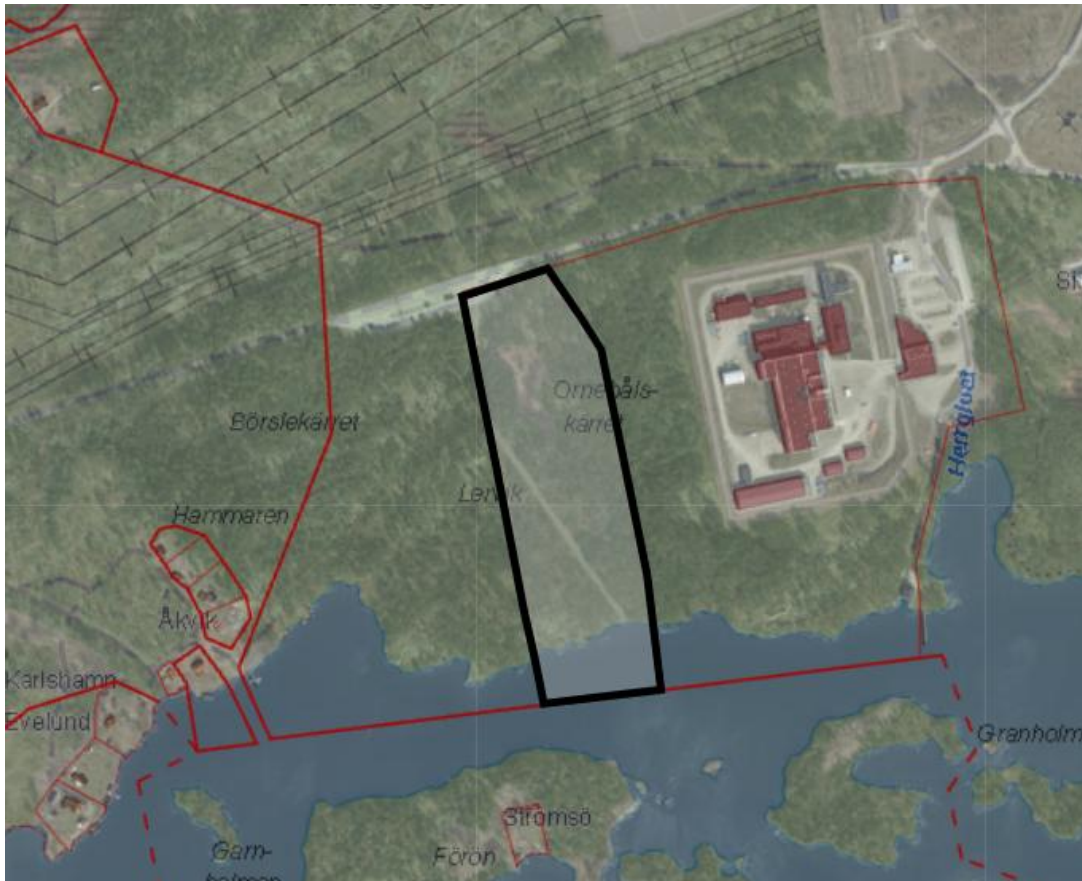


Planbeskrivning

Granskningshandling

Detaljplan för del av Simpevarp 1:9, Oskarshamns kommun

Upprättad av Samhällsbyggnadskontoret november 2025, reviderad maj 2026



Diarienummer SBN 2025/000878

Uppdragsbeslut	2025-09-16
Samrådsbeslut	2025-12-17
Granskningsbeslut	2026-05-18
Antagande	
Laga kraft	

Innehåll

Detaljplaneprocessen	3
Detaljplanens syfte	4
Läge och areal	4
Markägoförhållanden	5
Genomförandetid	5
Motiv till detaljplanens regleringar	6
Reglering av kvartersmark och vattenområde	6
Genomförandefrågor	7
Fastighetsrättsliga frågor	7
Tekniska frågor	8
Vatten, avlopp och dagvatten	8
Ekonomiska frågor	8
Organisatoriska frågor	9
Planeringsunderlag	9
Kommunala	9
Översiktliga planer	9
Detaljplaner	9
Undersökning om betydande miljöpåverkan	11
Utredningar	11
Planeringsförutsättningar	11
Riksintresse	11
Natur	12
Artskyddsutredning	13
Miljö kvalitetsnormer	16
Miljö	18
Strandskydd	18
Dagvatten	19
Hälsa och säkerhet	21
Risk för översvämning, erosion, skred och ras.	21
Förorenade områden	21
Geotekniska förhållanden	22
Klimat	23
Kulturmiljö	23
Fornlämningar	23
Trafik	23
Konsekvenser	24
Allmänna och enskilda intressen	25

Detaljplaneprocessen

Plankartan med planbestämmelser är detaljplanens viktigaste handling och är det dokument av planhandlingarna som är juridiskt bindande. Planbeskrivningen (detta dokument) är till för att beskriva detaljplanens syfte och dess förutsättningar och förändringar. I planbeskrivningen ingår också beskrivningar av planens konsekvenser och hur det är tänkt att planen ska genomföras.

Nedan ges en inledande beskrivning av vad en detaljplan är och hur processen för just den här detaljplanen ser ut.

Vad är en detaljplan?

En detaljplan upprättas då detaljplanekravet måste tillgodoses, vilket ofta är aktuellt när det ska byggas nytt eller när bebyggelse ska förändras eller bevaras. Med en detaljplan reglerar kommunen användningen av mark- och vattenområden och redovisar hur gränserna mellan allmänna platser, privat kvartersmark och vattenområden ska se ut. En detaljplan medför i princip en rätt att bygga i enlighet med planen under en särskild genomförandetid, som är minst 5 år och högst 15 år. Planen är bindande vid prövning av lov. Detaljplanen reglerar även andra rättigheter och skyldigheter, inte bara mellan markägare och samhället utan också markägare emellan.

Det är en kommunal angelägenhet att planlägga mark och vatten. Detta kallas ofta det kommunala planmonopolet och innebär att det är kommunerna som antar planer inom de ramar som samhället bestämt. Det kommunala planmonopolet innebär att kommunen bestämmer om planläggning ska komma till stånd eller inte.

Val av förfarande

Processen för att upprätta en detaljplan kan ske med standard eller utökat förfarande. Planförfarandena skiljer sig något åt, men i stora drag följer de samma mönster. I det här fallet upprättas detaljplanen med standardförfarande då planförslaget har stöd i den fördjupade översiktsplanen för Simpevarps- och Laxemarsområdet, antagen 2007-10-08, som pekar ut aktuellt planområde som utvecklingsområde för verksamhet.

Nedan följer en kortare beskrivning av processen.

Samråd

Under samrådet är ett första förslag till detaljplan allmänt tillgängligt under minst tre veckor. Syftet med samrådet är att hämta in synpunkter och kunskap från de som berörs av planen. Under samrådet ska länsstyrelsen, kända sakägare samt andra som har ett väsentligt intresse av planförslaget ges möjlighet att lämna synpunkter.

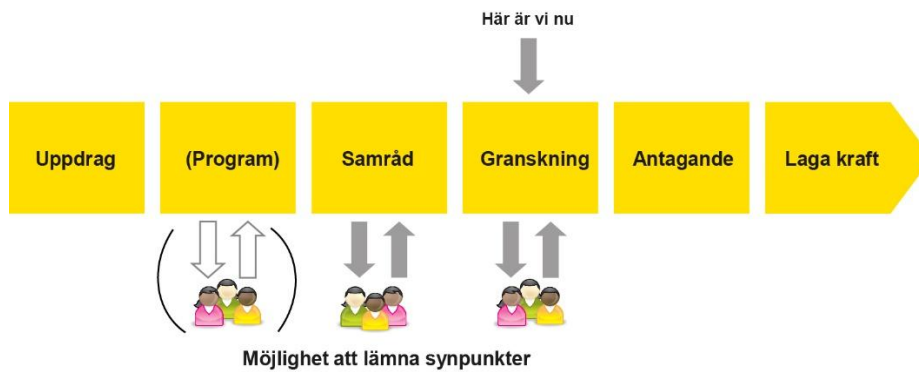
Granskning

Efter samrådet sammanställs inkomna synpunkter i en samrådsredogörelse och eventuella ändringar görs i planhandlingarna. Därefter görs det nya planförslaget allmänt tillgängligt för granskning under tre veckor. Under granskningen är det återigen möjligt att lämna in synpunkter på förslaget.

Antagande och laga kraft

Efter granskningen sammanställs inkomna synpunkter i ett granskningsutlåtande och eventuella ändringar görs i planhandlingarna. Detaljplanen går sedan till Samhällsbyggnadsnämnden för slutlig antagandeprövning.

Om inga överklaganden inkommer får detaljplanen laga kraft fyra veckor efter det att protokollet justerats.



Flödesschema planprocessen.

Detaljplanens syfte

Syftet med detaljplanen är att skapa förutsättningar för byggnation av en kapselfabrik, inom befintligt verksamhetsområde. Planområdet är till största delen planlagt som industripark idag och utgörs av skogsmark.

Läge och areal

Planområdet ligger direkt väster om Oskarshamns kärnkraftverk på Simpevarpshalvön ett par mil norr om Oskarshamn. Planområdet har en areal om cirka 6 hektar och omfattar västra delen av fastigheten Simpevarp 1:9.



Översiktskarta: Planområdet markerat med svart linje.

Markägoförhållanden

All mark och vatten inom planområdet ägs av SKB, Svensk kärnbränslehantering AB.

Genomförandetid

Detaljplanens genomförandetid är fem år från den dag planen får laga kraft. Under genomförandetiden kan planen normalt inte ändras eller upphävas om inte särskilda skäl finns. Om kommunen inte ändrar eller upphäver planen efter genomförandetidens utgång fortsätter den att gälla. Efter genomförandetidens utgång kan dock planen ändras eller upphävas utan att uppkomna rättigheter i planen behöver beaktas.

Kvartersmark

Av planområdets totala yta om ca 59 700 m² utgör kvartersmark för industri ca 50 800 m² och 8900 m² av vattenområde. Planens reglering av största byggnadsarea inom kvartersmarken är 50%, detta innebär att byggnadsarean uppgår till totalt cirka 25 400 m².

Motiv till detaljplanens regleringar

Reglering av kvartersmark och vattenområde

Industri (J): Användningen industri tillämpas för områden för produktion, lager, partihandel och annan jämförlig verksamhet. Även komplement till verksamheten industri ingår i användningen. Användningen industri kan användas för områden för all slags industriell produktion, lagring och annan hantering av varor. Produktion av energi är undantagen och ingår ej i användningen industri. Laboratorier och partihandel inryms i användningen. Infrastruktur i form av till exempel spårområden som krävs för verksamheterna ingår också. Vidare inräknas de personalutrymmen och kontor med mera som kompletterar industriverksamheten. Inom användningen industri är det tillåtet med övernattnings i begränsad utsträckning. Övernattningen ska innebära ett komplement som är nödvändigt för verksamheten och får inte utgöra bostadsändamål. Vissa utbildningar som har koppling till industriverksamhet kan tillåtas inom användningen industri.

Tekniska anläggningar som kompletterar verksamheter inom industriområden inryms i användningen industri. Bränslepumpar eller dylikt som betjänar verksamheter inom området för industri ryms inom användningen. Däremot ingår inte drivmedelsförsäljning till allmänheten.

Användningen industri har i detaljplanen angivits för sådan mark som bedömts som mest lämpad med hänsyn till beskaffenhet, läge och behov. Marken ligger i direkt anslutning till annan mark som sedan tidigare är planlagd för industri.

Vattenområde (W): Öppet vattenområde. Syftet är att säkerställa att vattenytan inom området bevaras fri och öppen. Syftet är också att skydda områdets landskapsbild och naturvärden samt att förhindra fysisk exploatering i vattenmiljön.

Egenskapsbestämmelser:

Begränsning av markens utnyttjande

Prickmark: Bestämmelsen innebär att marken inte får förses med byggnad. Bestämmelsen gäller för markområde i söder 60 m från strandlinjen. I väster, längs fastighetsgräns mot Simpevarp 1:8, begränsas byggrätten med 4 meter prickmark.

Höjd på byggnadsverk

h135: För område som är betecknade som **h135** gäller högsta tillåten nockhöjd 35 meter, beräknad utifrån markens nivå vid byggnadsverket.

Markreservat för allmännyttiga ändamål

u1: Markreservat för allmännyttiga underjordiska ledningar. Inom området för

prickmark i söder kan underjordiska ledningar förekomma. Detta måste undersöka om markarbeten ska ske.

Upphävande av strandskydd

a1: Strandskyddet upphävs för all kvartersmark betecknat som industri.

Utförande

b1: Byggnads konstruktion ska klara naturligt översvämmande vatten upp till 3,05 meter i RH 2000.

b2: Minst 10 % av användningsområdet ska möjliggöra infiltration av dagvatten. Genom att avsätta markområden som genomsläpplig förhindras att dagvattensystemen och diken blir överbelastade vid kraftiga skyfall.

Utnyttjandegrad

e1 50: Bestämmelsen innebär att största byggnadsarean är 50% inom användningsområdet. Användningsområdet är på 50 858 m² och möjlig byggnadsarea är på 25 249 m².

Genomförandetid

Genomförandetiden är 5 år och börjar gälla fr.o.m. att detaljplanen får laga kraft. Detaljplanens genomförandetid är fem år från den dag planen vinner laga kraft. Under genomförandetiden kan planen normalt inte ändras eller upphävas om inte särskilda skäl finns. Om kommunen inte ändrar eller upphäver planen efter genomförandetidens utgång fortsätter den att gälla. Efter genomförandetidens utgång kan dock planen ändras eller upphävas utan att uppkomna rättigheter i planen behöver beaktas.

Genomförandefrågor

I genomförandedelen redovisas de organisatoriska, fastighetsrättsliga, tekniska och ekonomiska åtgärder som behövs för att åstadkomma ett samordnat och ändamålsenligt genomförande av detaljplanen. Här redovisas kommunens utgifter och inkomster som föranleds av planen. Planbeskrivningen har inte någon självständig rättsverkan utan ska ses som vägledande vid genomförandet av detaljplanen.

Fastighetsrättsliga frågor

Fastighetsindelningsbestämmelser

Fastighetsindelningsbestämmelser bedöms inte behöva upprättas.

Förändrad fastighetsindelning

Planförslaget möjliggör för en förändrad fastighetsindelning men i dagsläget avses ingen ny fastighetsindelning genomföras.

Ingen fastighetsplan (f.d. tomtindelning) finns inom planområdet.

Rättigheter

Inom planområdet finns inga servitut, arrenden eller andra nyttjanderättigheter.

Gemensamhetsanläggningar och samfälligheter

Ingen gemensamhetsanläggning avses bildas.

Tekniska frågor

Tekniska åtgärder

Byggnation samt markåtgärder inom kvartersmark för industri avses ske i enskild regi.

Vatten, avlopp och dagvatten

Planområdet ligger inte inom Oskarshamns kommuns verksamhetsområde för vatten och avlopp. Verksamheten har ett eget vatten- och avloppsnät.

Byggnation sker i enskild regi där fastighetsägare ansvarar för kostnader vid eventuell ändring av befintliga ledningar och anläggningar.

En anläggning som kan ta hand om dagvatten kommer anläggas öster om planområdet, inom detaljplan för Oskarshamnsverket, laga kraft 2006-10-27.

Ledningar

Befintlig infrastruktur med ledningar förekommer inom planområdets närhet. Inom planområdet finns det transmissionsnät som är av riksintresse för totalförsvarets civila del. Samråd ska hållas med SVK när åtgärder planeras inom 500 meter från transmissionsnätet.

Ekonomiska frågor

Planekonomisk bedömning

Kostnader för planarbetet regleras i planavtal med fastighetsägaren och beställaren av detaljplanen. Kommunen har inga kostnader för planarbetet.

Planavgift

Ingen planavgift tas ut vid bygglov.

Organisatoriska frågor

Beräknad tidsplan

Samråd januari 2026
Granskning maj/juni 2026
Antagande sommaren 2026

Planeringsunderlag

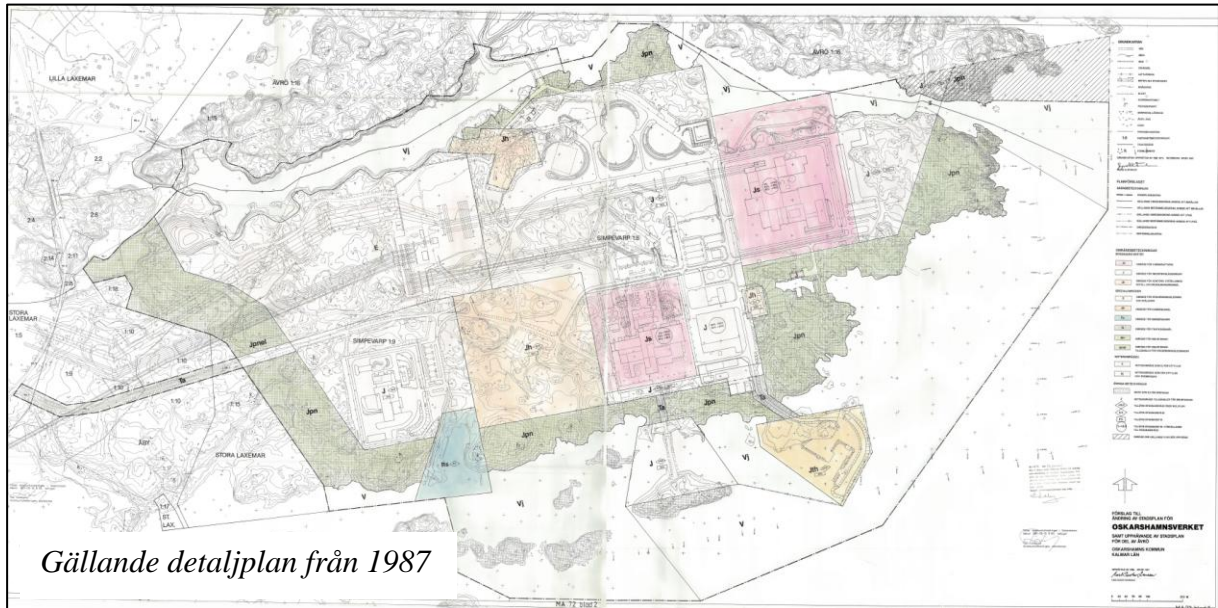
Kommunala

Översiktliga planer

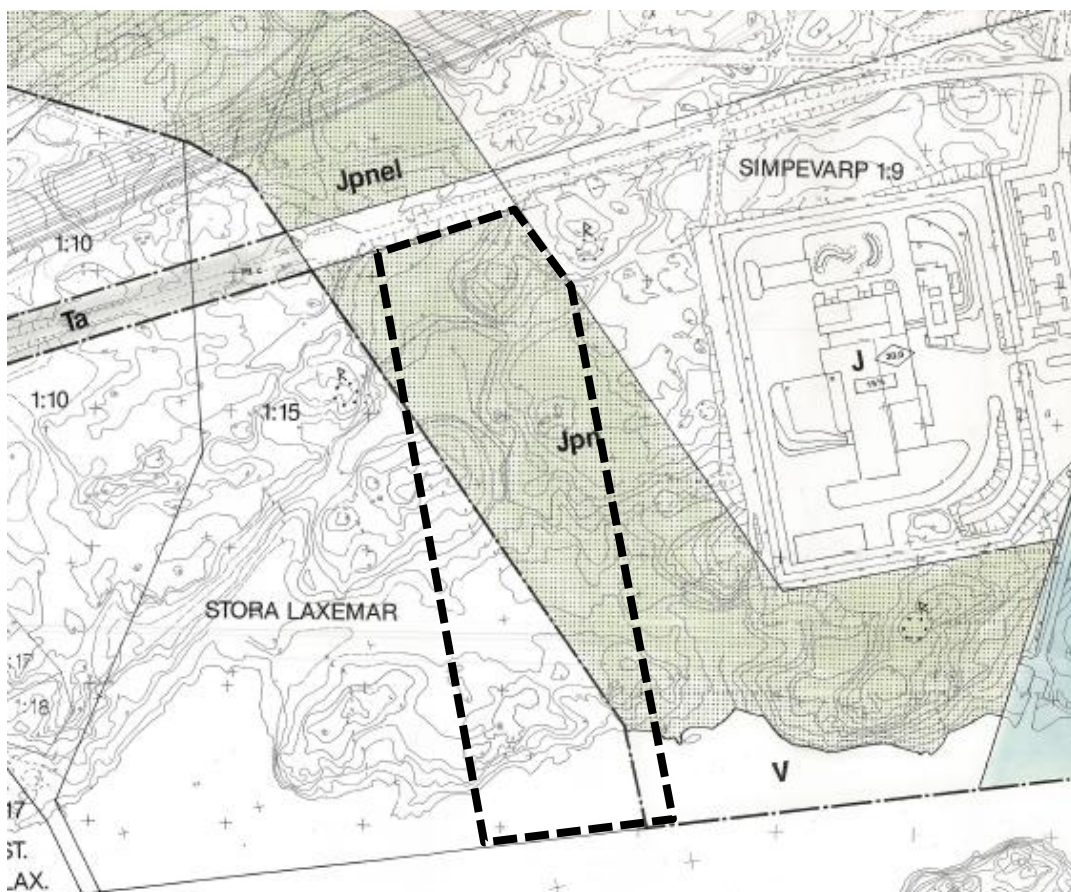
Syftet med den nya detaljplanen bedöms inte strida mot gällande översiktsplan, ÖP 2030, antagen februari 2023. Den fördjupade översiktsplanen för Simpevarps- och Laxemarsområdet, antagen 2007-10-08, pekar ut aktuellt planområde som utvecklingsområde för verksamhet.

Detaljplaner

Området ingår i den stora detaljplanen från 1987 över Simpevarp och är till största del planlagt som industripark. Syftet med industripark var att området skulle utgöras som skyddsområde där växtlighet skulle bevaras.



Gällande detaljplan från 1987



Förstorad del ur gällande detaljplan med aktuellt planområde markerat med svart streckad linie.

Planförslaget bedöms inte förhindra genomförande av pågående detaljplan eller gällande detaljplaner i området. Om föreslagen detaljplan antas och får laga kraft upphör tidigare detaljplaner att gälla inom planområdet, men fortsätter att gälla som tidigare utanför det nu aktuella planområdet.

Undersökning om betydande miljöpåverkan

En undersökning av om genomförandet av detaljplanen kan antas medföra betydande miljöpåverkan har gjorts. Den sammanlagda bedömningen är att genomförandet av detaljplanen inte medför sådan betydande negativ miljöpåverkan som kräver en miljöbedömning. Skälen för detta är att planen inte kan antas medföra betydande påverkan på varken kultur-, natur-, sociala eller materiella värden. Planförslaget medför inte heller påverkan på risker för människors hälsa eller miljön.

Genomförandet av planen bedöms möjliggöra effektivt utnyttjande av materiella värden. Detta då behovet av mark för industri kan tillgodoses på en plats som ligger inom ett befintligt industriområde och med närhet till befintlig infrastruktur.

Se *Undersökning om betydande miljöpåverkan* för ställningstagande och motivering (se bilaga). Delegationsbeslut sker under samrådstiden.

Utredningar

- Naturvärdesinventering, 2024 (Ekologigruppen)
- Kompletterande naturvärdesinventering, 2025 (Ekologigruppen)
- Fladdermusinventering, 2025 (Ekologigruppen)
- Artskyddsutredning, 2026, Ekologigruppen
- PM geoteknik (WSP)
- Dagvattenutredning 2026 (Structor)

Planeringsförutsättningar

Riksintresse

Området ligger inom riksintresse för Slutförvar av kärnbränsle och avfall (MB 3kap 8§), Energiproduktion (MB3 kap 8§) och riksintresse Turism och friluftsliv (MB 4 kap 2§) kustområdena och skärgårdarna i Småland och Östergötland. Södra delen av planområdet tangerar riksintresse för Naturvård (MB 3kap 6§) Västerviks och Oskarshamn skärgårdar.

Aktuellt planförslag ligger inom område som är avspärrat för allmänheten, riksintressena anses inte påverkas negativt.

Planerad byggnation av ny anläggning kommer byggas intill befintlig anläggning och har stöd i den fördjupad översiktsplanen från 2007 över Simpevarps- och Laxemarsområdet. Ställningstagandet gällande byggnation av inkaplingsanläggning är att gällande detaljplan kan komma behöva revideras.

Natur

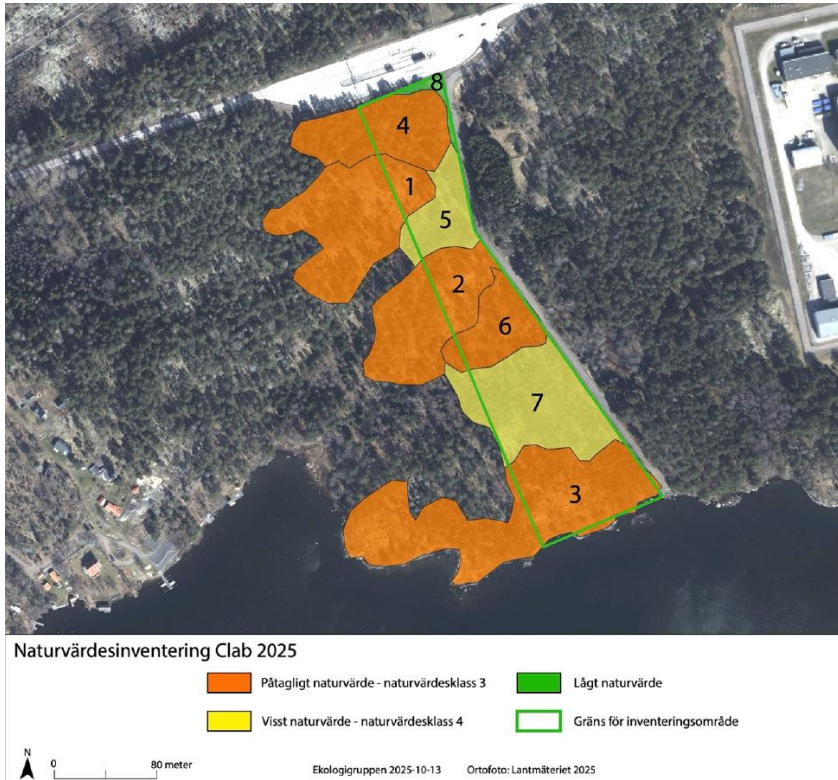
Under 2024 och 2025 har naturvärdesinventeringar tagits fram över fastighet Simpevarp 1:9. Sammanfattningsvis omfattas planområdet av naturvärdesklass 3 - påtagligt naturvärde. Naturvärdesklass 3 omfattas av områden som har kvaliteter som är typiska för naturliga ekosystem men saknar lång kontinuitet eller den naturlighet som präglar naturvärdesklass 1 eller 2.

Inventeringsområdet utgörs av ett sammanhängande barrskogsområde. Inslag av äldre skog förekommer på hållmarkerna och i anslutning till några av dessa. De högsta naturvärdena i området är knutna till områdets hållmarkstallskogar och inslag av enstaka äldre tallar i anslutning till dessa. Rödlistade och fridlysta arter förekommer, bland annat flera arter fladdermöss och fåglar, samt några kärlväxter.

Enligt genomförd naturvärdesinventering utgörs "kärrområdet" av en "frisk till fuktig gräsmark under igenväxning med höga gräs och buskar" (Ekologigruppen 2024; Naturvärdesbiotop 2). "Buskskiktet utgörs främst av slån" och fältskiktet "har inslag av naturvårdsarter knutna till gräsmarker". Baserat på information från fältinventeringen görs bedömningen att igenfyllnad av detta område inte utgör vattenverksamhet.

Naturvärdesinventering 2024 och 2025 nedan. Utförligare beskrivning av alla områden finns i bilagor.





Skyddade kärlväxter

I området förekommer de fridlysta växterna gullviva och blåsippa. Dessa är skyddade enligt 9 § artskyddsförordningen. Förbudet i 9 § handlar om att gräva upp eller samla in exemplar av växter vilket inte är aktuellt i detta fall. Skyddsåtgärder behöver därför inte vidtas. Ytterligare utredning kopplat till kärlväxter bedöms inte krävas.

Skyddade fåglar

Alla vilda fåglar är skyddade enligt 4 § artskyddsförordningen. När det gäller störning måste en bedömning ske av om störningen har betydelse för att upprätthålla eller återupprätta tillfredsställande nivåer av arternas populationer eller inte. Resultat från de fågelinventeringar som genomförts visar att revir av tre rödlistade arter förekommer i området. Dessa är grönsångare, spillkråka och ärtsångare, samtliga listade som nära hotade (NT). För dessa arter har en detaljerad utredning bedömts nödvändig.

Fladdermöss

En fladdermusinventering utfördes av Ekologigruppen under 2025. Sex arter noterades: nordfladdermus (NT), brunlångöra (NT), dvärgpipistrell, mustasch-/taigafladdermus, vattenfladdermus och större brunfladdermus. Alla fladdermöss är fridlysta enligt 4a§ i artskyddsförordningen.

Fladdermusaktiviteten var relativt låg inom hela inventeringsområdet vid båda inventeringstillfällena. Endast enstaka inspelningar tyder på att fladdermöss jagar inom området, de flesta ljudinspelningarna tycks vara från förbiflygande individer

som bara uppehåller sig en mycket kort tid inom inventeringsområdet. Vattenfladdermus jagade regelbundet utmed stranden. Det finns inga tecken på förekomst av fladdermuskolonier i området. Ekologigruppen bedömer att det framförallt finns risk för otillåten störning i samband med byggskedet.

Artskyddsutredning

Ekologigruppen har på uppdrag av Svensk kärnbränslehantering (SKB) tagit fram denna artskyddsutredning för fåglar och fladdermöss inför byggande av en ny kapselabrik. Syftet är att undvika att negativ påverkan på fåglar och fladdermöss sker samt att, förutsatt att förslagna åtgärder genomförs, planen inte ska strida mot artskyddsförordningen.

Fladdermöss

Sett till ett lite större landskapsperspektiv och fladdermössens relativt sparsamma aktivitet inom utredningsområdet bedömer Ekologigruppen att dessa födosöksområden sannolikt inte är av särskild betydelse för fladdermössens fortplantningsområden. Det finns stora arealer med motsvarande naturmiljöer som förekommer inom utredningsområdet i intilliggande områden. Sydväst (Åkvik, Karlshamn – Glostad) och norr (Lilla Laxemar – Ekerum) om utredningsområdet finns mer småbrutna och kulturpräglade landskap som hyser betydligt bättre miljöer för fladdermöss, i dessa områden finns även flera lämpliga byggnader och trädbärande miljöer som kan utgöra koloni- och viloplats för fladdermöss. Ekologigruppen bedömer att den påverkan som exploateringen medför på fladdermössens möjligheter att födosöka inom utredningsområdet inte medför en sådan påverkan att delar av fladdermössens fortplantningsområden påverkas negativt. Det går dock inte att utesluta att enstaka individer av fladdermöss tillfälligt söker skydd under dagen inom utredningsområdet under deras aktiva period. Ekologigruppen bedömer därför att det finns en risk för otillåten störning och avsiktligt dödande av fladdermusindivider om avverkning av träd sker under deras aktiva period från mitten av mars till början av november.

När de träd som bedömts kunna vara möjliga viloplats för fladdermöss har avverkats kan resterande skogsmark avverkas med skördare. Då gäller inte längre tidsrestriktionen (1 april - 31 oktober). På detta sätt bedömer Ekologigruppen att utövaren har gjort vad som är rimligt för att undvika otillåten störning och avsiktligt dödande av fladdermusindivider.

Förutsatt att nedanstående skyddsåtgärder genomförs är det Ekologigruppens bedömning att projektet inte strider mot artskyddsförordningen.

- Ingen avverkning av träd under fladdermössens aktiva period, från 1 april – 31 oktober, alternativt manuell avverkning av hålträd under perioden 1 augusti- 30 september enligt beskrivning ovan.
- SKB tar fram en belysningsplan i samband med projektering som beskriver hur tillkommande belysning ska utformas för att minimera spridning ut i mörka naturområden.

Fåglar

Ett till två par **grönsångare** bedömdes häcka i området för den planerade anläggningen både 2021 respektive 2022. Grönsångaren häckar helst i lövskog men förekommer även i högstammig granskog. Lämpliga livsmiljöer i form av triviallövskogar och blandskogar kommer att försvinna i samband med den nya markanvändningen. Eftersom arten är rödlistad bedöms skyddsåtgärder vara nödvändiga att genomföra för att undvika konflikt med artskyddsförordningen bestämmelser.

- Återkommande gallring av ung gran. Denna åtgärd föreslås genomföras i kvarvarande naturmark samt i brynmiljöer i syfte att gynna lövträd. Gallringen utförs vid behov och görs manuellt eller med lättare maskiner för att inte skada markskiktet. Bortgallrade granar tas bort från området.
- Använd de nedtagna lövträden i området för den planerade kapselfabriken, till exempel asp, björk, ek och klibbal, till att skapa tre faunadepåer i kvarvarande naturmark (samma åtgärd som för spillkråka men med mer fokus på lövträd). En faunadepå är generellt gynnsam för insektsproduktionen i området och kan därmed i förlängningen vara gynnsam för födotillgången för grönsångare och andra fåglar.

Spillkråka noterades inom inventering 2022. Ett par bedömdes ha ett revir där området för den planerade kapselfabriken ingår. Spillkråka lever främst i större, sammanhängande barr- eller blandskogar med god förekomst av gamla eller senvuxna träd med håligheter. De tätaste populationerna förefaller finnas i äldre, variationsrik blandskog med gott om död ved och gamla träd. Spillkråka, som är beroende av äldre skogar med inslag av liggande och stående död ved, missgynnas av kortare omloppstider i skogsbruket. Ekologigruppens bedömning är att området för den planerade anläggningen ingår i ett revir för spillkråka. Arten har stora revir varför bedömningen är att reviret även sträcker sig en bra bit utanför området. Ingen boplats för spillkråka noterades under fågelinventeringen 2022 men däremot fanns det gott om spår av födosök av arten i området. Bedömningen är att området för den planerade anläggningen främst är ett födosöksområde för arten. Inga typiska bohål av spillkråka har noterats i området under genomförda inventeringar. Anläggande av den planerade kapselfabriken innebär att livsmiljöer för spillkråka ianspråkats. Dock är miljön som ianspråkats förhållandevis liten med avseende på artens stora revir. Spillkråka är inte längre rödlistad (ArtDatabanken 2026) och bedöms ha en livskraftig population i Kalmar län. Trots det bedömer Ekologigruppen, av försiktighetsprincipen och innan prejudicerande domar rörande påverkan på spillkråka finns att tillgå, att för att undvika störning så att det finns risk för att artens population inte kan bibehållas på en tillfredsställande nivå rekommenderas skyddsåtgärder.

- Skapa tio faunadepåer av de träd som avverkas i området för den planerade kapselfabriken. Faunadepåerna skapas huvudsakligen av ett trädslag, till exempel ek, tall och gran. Asp, björk, klibbal och sälk kan blandas i triviallövträdsdepåer, likaså kan alm, ask och lönn (om trädslagen förekommer) blandas. Stockarna som placeras ut i depåerna är cirka fyra meter långa eller så långa som det går med avseende på hantering. I depåerna blandas lågor i olika nedbrytningsstadier. Rötade träd kan läggas överst. Faunadepåerna skapas av tio till 15 trädstammar.

- I bryn- och skogsmiljöer runt den planerade kapsselfabriken och påverkansområdet gynnas lövträd genom att dessa gallras fram på bekostnad av ung gran och tall. Dessa träd gynnas på så sätt och får möjlighet att växa till sig
- Tio yngre tallar och tio yngre granar ringbarkas för att tillföra mer stående död ved.

Talltita noterades som upprörd/varnande, vilket är en indikation på häckning, i samband med Ekologigruppens fågelinventering 2021. Talltitan föredrar större sammanhängande barrskogar, och finns såväl i barrskogar som blandskogar. Skogens struktur är viktig, den ska helst vara flerskiktad med riklig underväxt av mindre granar, björk och andra lövträd och buskar. Tillgång på murknande högstubbar är särskilt viktig, eftersom talltitan helst själv hackar ut sitt bohål. Livsmiljön/sommarreviren är förhållandevis stora, cirka 10–20 hektar. Naturområden som ingår i ett revir för talltita kommer med största sannolikhet att tas i anspråk vid uppförandet av den nya anläggningen i området. Ekologigruppens bedömning är att livsmiljöer för talltita ianspråkta av den nya markanvändningen. Dock är miljön som ianspråkta förhållandevis liten med avseende på artens stora revir. Trots det bedömer Ekologigruppen, av försiktighetsprincipen, att för att undvika störning så att det finns risk för att artens population inte kan bibehållas på en tillfredsställande nivå rekommenderas skyddsåtgärder.

- Skapa högstubbar eller stående död ved, i första hand av klena stammar mindre än 20 centimeter i brösthöjdsdiameter, genom ringbarkning av björk, al, tall eller gran, helst placerade i anslutning till lövträdsrika kärr eller i skogskanter/brynmiljöer.
- Sätt upp tio holkar anpassade för talltita med ett ingångshål med en diameter på cirka 30 millimeter och fyll dem till brädden med kutterspån. Titorna tömmer holken i tron att de mejslar ut sitt bo.

Miljö kvalitetsnormer

Det finns tre aktuella förordningar om miljö kvalitetsnormer; en för föroreningar i utomhusluft, en för omgivningsbuller och en för vattenförekomst. En detaljplan får inte medföra att en miljö kvalitetsnorm överträds.

Luft

I luftkvalitetsförordningen (2010:477) anges miljö kvalitetsnormer för luft. Normerna bidrar till att skydda människors hälsa och miljön samt att uppfylla krav i EU-direktiven 2008/50/EG och 2004/107/EG. Det finns i förordningen normer i form av tillåtna halter av partiklar med partikelstorlekarna 2,5 mikrometer (PM_{2,5}) och 10 mikrometer (PM₁₀) i utomhusluft. Utöver högsta tillåtna koncentrationer av partiklar i utomhusluft finns det också normer för koncentrationer av ämnena kvävedioxid, kväveoxider, svaveldioxid, kolmonoxid, ozon, bensen, bens(a)pyren, arsenik, kadmium, nickel och bly.

SKB har erhållit miljö tillstånd för uppförandet av en inkapslingsanläggning med tillhörande byggnader. Tillståndet för inkapslingsanläggningen omfattas av

stränga säkerhets- och miljökrav där påverkan på närmiljön, inklusive vatten, buller och luftkvalitet, kontrolleras. SKB ansvarar för att uppföra och driva anläggningar enligt gällande tillstånd och övriga myndighetsbeslut.

Miljökvalitetsnormerna för luft bedöms inte överskridas. Planförslaget förutsätter att gällande lagstiftning och riktlinjer följs av de verksamheter som är och kan bli aktuella inom området.

Buller

SKB har erhållit miljötillstånd för uppförandet av en inkapslingsanläggning med tillhörande byggnader. Tillståndet för inkapslingsanläggningen omfattas av stränga säkerhets- och miljökrav där påverkan på närmiljön, inklusive vatten, buller och luftkvalitet, kontrolleras. SKB ansvarar för att uppföra och driva anläggningar enligt gällande tillstånd och övriga myndighetsbeslut.

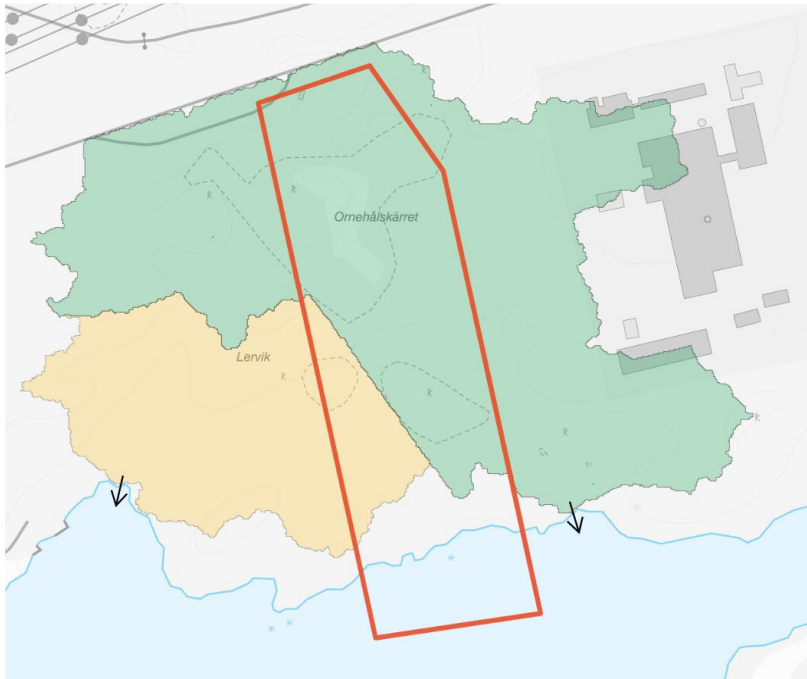
Vatten

År 2000 trädde EU:s gemensamma regelverk om vatten, det så kallade vattendirektivet, i kraft. Syftet med direktivet är att säkra en god vattenkvalitet i Europas yt- och grundvatten.

Sjöar, vattendrag, kust- och grundvatten som är tillräckligt stora omfattas av vattendirektivet och kallas då formellt för vattenförekomster.

Miljökvalitetsnormerna omfattar ekologisk och kemisk ytvattenstatus samt kemisk och kvantitativ grundvattenstatus. Den ekologiska statusen bedöms på en femgradig skala (hög, god, måttlig, otillfredsställande eller dålig) medan kemisk ytvattenstatus har två klasser (god eller uppnår ej god). Grundvattens kemiska och kvantitativa status klassas som god eller otillfredsställande.

De vattenförekomster som är berörda enligt EU:s vattendirektiv är Simpevarpsområdet vilken är recipient för områdets dagvatten, slutrecipient är Östersjön. För Simpevarpsområdet är den ekologiska statusen klassad som *måttlig*, den kemiska statusen är klassad som *uppnår ej god*.



Planområdet ingår i två naturliga avrinningsområden där utloppen leder till samma recipient, se kartbild ovan. I befintlig situation finns en väg som korsar planområdet vilket blir en vattendelare mellan avrinningsområdena. I söder närmast havet sluttar marken mot havet så all avrinning leds direkt till recipienten.

Detaljplanens bestämmelser och riktlinjer

Med hänsyn till recipientens storlek bedöms den ökade belastningen från planområdet ha begränsad påverkan till recipientens möjlighet att nå miljö kvalitetsnormer. En dagvattendamm avses anläggas vid lågområde öster om aktuellt planområde.

Detaljplanens genomförande anses inte påverka miljö kvalitetsnormen för aktuella vattenförekomster. Se mer under rubriken *Dagvatten*. Planförslaget bedöms inte medföra någon negativ påverkan på recipienten och därmed bedöms genomförandet inte påverka miljö kvalitetsnormen för aktuella vattenförekomster negativt.

Miljö

Strandskydd

Inom området råder ett utvidgat strandskydd på 200 m. I gällande detaljplan från 1987 upphävdes strandskyddet för kvartersmarken men strandskyddet återinträder när ny detaljplan tas fram. Syftet med aktuell detaljplan är att möjliggöra en utökning av befintlig verksamhet och möjliggöra byggnation av en kapselabrik.

Strandområdet saknar betydelse för att tillgodose strandskyddets syfte. Simpevarpsområdet är avstängt för allmänheten och ingen exploatering kommer ske inom område på 60 meter närmast strandlinjen, där införs byggförbud men med möjlighet för dagvattenhantering.

Skäl för upphävande av strandskyddet, enligt 7 kap 18 e § Miljöbalken, punkt 4:
- att området behövs för att utvidga en pågående verksamhet och utvidgningen inte kan genomföras utanför området. Strandskyddet upphävs för all kvartersmark men inte för vattenområdet.

Dagvatten

En dagvattenutredning har tagits fram av Structor för planerad ny anläggning vilken finns som bilaga till planhandlingarna.

Utredningen beskriver hur planerad exploatering påverkar dagvattenflöden, föroreningsbelastning och översvänningsrisker. Principer för dagvattenhantering med fokus på rening av dagvatten har tagits fram för detaljplanen. Syftet med utredningen är att säkerställa att dagvatten kan avledas och renas så att påverkan på närliggande recipient (Simpevarpsområdet) begränsas. Förutsättningar för detaljplanens framtida höjdsättning har utretts för att ta hänsyn till risker kopplade till skyfall.

Förslag på dagvattenhantering är makadammagasin, filterbrunnar och krossdike.

- Takvatten hanteras separat och leds till makadammagasin.
- Dagvatten från hårdgjorda markytor leds via brunnar/ledningar till krossdiken, med möjlighet till filter i brunnar för ytterligare rening.

Föroreningsberäkningarna visar att föroreningsbelastningen ökar vid exploatering. Föreslagna dagvattenåtgärder ger generellt god avskiljning av föroreningar, men halter av näringsämnen (P och N) samt viss påverkan för Hg bedöms inte kunna reduceras till befintlig nivå. Med hänsyn till recipientens storlek bedöms den ökade belastningen från planområdet ha begränsad påverkan till recipientens möjlighet att nå miljö kvalitetsnormer. God rening av dagvatten är dock nödvändig för att uppnå icke-försämringskravet.

En dagvattendamm avses anläggas vid lågområde öster om aktuellt planområde, se nedan karta med röd markering för dagvatten. Dagvattendammens storlek bedöms i dagsläget till ca 400 - 800 m².

Avrinningsområden och riktning för ytavrinning. Bild hämtad från Dagvattenutredning, Structor 2023.

Hälsa och säkerhet

Risk för översvämning, erosion, skred och ras.

Inom planområdet finns ingen risk för erosion, skred eller ras. Inom delar av planområdet ligger marknivån på + 2,5 meter över havsnivån. Avser byggnation ske här så krävs uppfyllnad av marken. Bestämmelse införs om att ny eller tillbyggnad ska utformas så att naturligt översvämmande vatten upp till + 3,05 meter över nollplanet (RH 2000) inte skadar byggnaden.

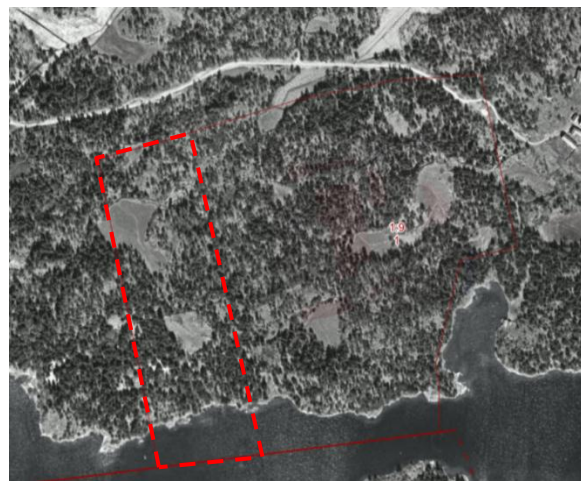
Det finns flera lågpunkter inom planområdet vilka kommer byggas bort. Marken behöver luta bort från fabriksbyggnad och det behöver säkerställas att det inte skapas lågpunkter som kan skada infrastruktur och framkomlighet.

Omgivningspåverkan

SKB har erhållit miljötillstånd för uppförandet av en inkapslingsanläggning med tillhörande byggnader. Tillståndet för inkapslingsanläggningen omfattas av stränga säkerhets- och miljökrav där påverkan på närmiljön, inklusive vatten, buller och luftkvalitet, kontrolleras. SKB ansvarar för att uppföra och driva anläggningar enligt gällande tillstånd och övriga myndighetsbeslut.

Förorenade områden

Inga kända föroreningar finns registrerade över fastigheten som berörs av ändringen. Vid misstanke eller upptäckt av förorening i samband med schaktning inom planområdet måste kommunen omedelbart underrättas och en anmälan ska då även skickas till tillsynsmyndigheten, kommunen. Ingen tidigare verksamhet har funnits i området, det finns heller inga fyllnadsmassor som kan misstänkas innehålla föroreningar. Nedan ortofoton från 2023 och från 1957 med planområdet markerat.



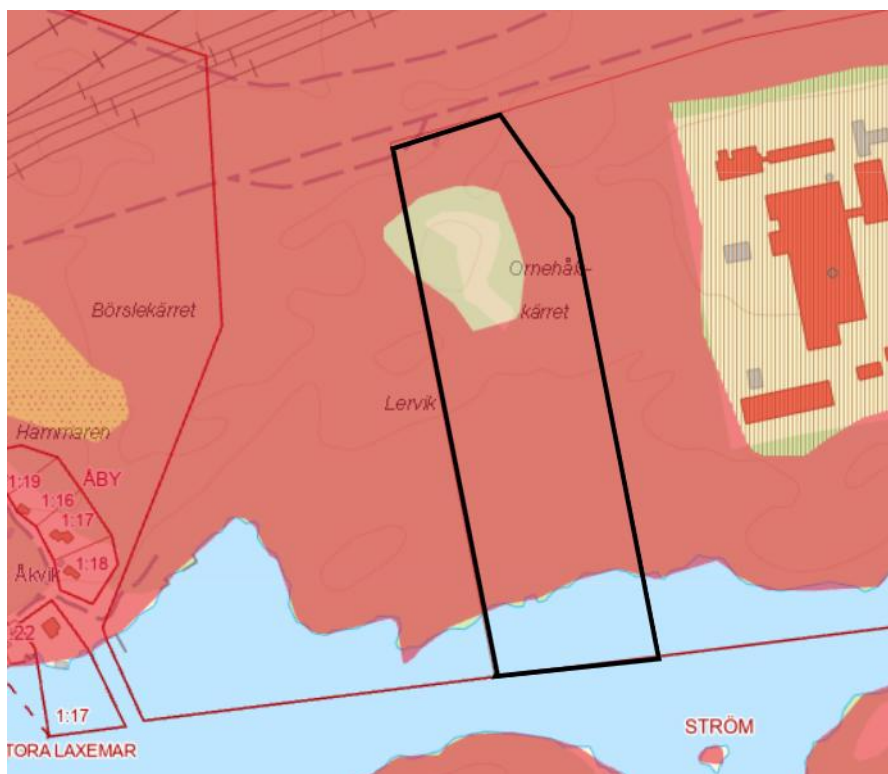
Beredskap

Tillgängligheten för räddningstjänstens fordon måste garanteras så att utrustning för livräddning och/eller brandsläckning inte behöver bäras längre än 50 meter. Detta medför även krav på att gata och anslutningsgator har erforderlig bredd för att räddningstjänstens fordon kan ta sig fram utan att hindras av parkerade fordon, snövallar, träd, lyktstolpar eller andra hinder samt att rundkörning och/eller vändning är möjliggjord genom väl tilltagna gatuhörn och/eller vändplatser.

Räddningstjänsten finns placerade inom Simpevarpsområdet.

Geotekniska förhållanden

Enligt SGU:s (Sveriges geologiska undersökning) jordartskarta består detaljplaneområdet av berg eller morän på berg och i norra delen finns ett kärrområde. Nedan jordartskarta med röda fält visar utbredningen av berg och det ljusa området indikerar kärr. Planområdet markerat med svart linje.



En översiktlig geoteknisk undersökning har utförts av WSP, ett PM finns som bilaga till detaljplanen. Sammanfattningsvis så utgörs området huvudsakligen av fastmark och totalstabiliteten för dagens förhållanden är tillfredställande. Vid planerade arbeten skall dock stabilitetsförhållanden beaktas i samband med schakt- och fyllningsarbete inom områden med lösa jordlager av tex torv eller lera. Byggnader bedöms kunna plattgrundläggas på morän eller berg, eller på packad fyllning efter utskiftning av lösa jordlager av torv och lera ner till morän eller berg.

Klimat

Klimatfrågor utgör en planeringsförutsättning som kommunen tar hänsyn till vid planläggning. Medveten planering av bebyggelse och infrastruktur kan minska samhällets sårbarhet och bättre anpassa samhällsbyggandet till de följder som ett förändrat klimat kan medföra. En global ökning av medeltemperaturen väntas medföra en klimatförändring med betydande konsekvenser för naturmiljö och samhälle. Effekter såsom förskjuten växtsäsong, havsnivåhöjning, torka, upphettning inom tät bebyggelse, skogsbränder och översvämningar ställer krav på åtgärder för att anpassa samhället till de klimatförändringar som sker nu och i framtiden.

Förslaget till ny detaljplan bedöms som rimligt ur klimatsynpunkt då den aktuella marken möjliggör för industri inom ett redan etablerat industriområde. Planområdet ligger också i anslutning till befintlig infrastruktur.

Relevanta klimateffekters inverkan på planområdet bedöms inte medföra problem av väsentlig betydelse, varken i nutid med rådande förhållanden eller med avseende på förutsägbara framtida förhållanden.

Kulturmiljö

Fornlämningar

Detaljplaneområdet är arkeologiskt utrett och det finns en mängd kulturhistoriska lämningar inom området. Lämningar efter äldre jordbruk finns i form av de fossila åkrarna Lerviksängen och Ornehålskärret samt röjningsröset och stenmuren. Där finns även lämningar efter en äldre väg. Samtliga av dessa lämningar är övriga kulturhistoriska lämningar och ur kulturmiljösynpunkt är det en fördel om det går att spara men kan tas bort om det är nödvändigt för att exploatera platsen. Inget tillstånd enligt Kulturmiljölagen behövs.

Resterna av torpet Lervik är registrerad fornlämning. Tillstånd för att få ta bort delar av detta har ansökts och beviljats den 15 oktober 2025 i Länsstyrelsens ärende. Lämningarna efter torpet och särskilt grunderna efter dess bebyggelse har ett kulturhistoriskt värde, så går de att undvika vid placeringen av den tänkta anläggningen är detta önskvärt.

Trafik

Befintlig infrastruktur finns till området. Nya vägar för ny fabriksanläggning avses byggas inom område planlagt som kvartersmark.

Konsekvenser

Fastigheter och rättigheter

All mark inom planområdet ägs av SKB. Planen möjliggör för eventuella framtida fastighetsbildningar inom planområdet.

Planförslaget möjliggör för utökning av befintliga industrifastigheter samt tillkommande nya industrifastigheter. Vid exploatering som kräver flytt av ledningar, bekostas åtgärden av den som initierar ändringen.

Natur

Planområdet omfattas av naturvärdesklass 3 - påtagligt naturvärde. Naturvärdesklass 3 omfattas av områden som har kvaliteter som är typiska för naturliga ekosystem men saknar lång kontinuitet eller den naturlighet som präglar naturvärdesklass 1 eller 2. Rödlistade och fridlysta arter förekommer. En artskyddsutredning har tagits fram som beskriver vilka skyddsåtgärder som krävs för att stärka förutsättningarna för lokala populationer av skyddade fågelarter och fladdermöss.

En undersökning av om genomförandet av detaljplan kan antas medföra betydande miljöpåverkan har gjorts. Den sammanlagda bedömningen är att genomförandet av detaljplanen inte medför sådan betydande negativ miljöpåverkan som kräver en miljöbedömning. Skälen för detta är att planen inte kan antas medföra betydande påverkan på varken kultur-, natur-, sociala eller materiella värden. Planförslaget medför inte heller påverkan på risker för människors hälsa eller miljön.

Genomförandet av planen bedöms möjliggöra effektivt utnyttjande av materiella värden. Detta då den aktuella marken möjliggör för industri inom ett redan etablerat industriområde med närhet till infrastruktur.

Miljökvalitetsnormer

Miljökvalitetsnormerna för luft och buller bedöms inte överskridas. Planförslaget förutsätter att gällande lagstiftning och riktlinjer följs av de verksamheter som är aktuella inom området.

SKB har erhållit miljötillstånd för uppförandet av en inkapslingsanläggning med tillhörande byggnader. Tillståndet för inkapslingsanläggningen omfattas av stränga säkerhets- och miljökrav där påverkan på närmiljön, inklusive vatten, buller och luftkvalitet, kontrolleras. SKB ansvarar för att uppföra och driva anläggningar enligt gällande tillstånd och övriga myndighetsbeslut.

Den vattenförekomst som är berörd enligt EU:s vattendirektiv är Oskarshamnsområdet (SE571450-163320) vilken är recipient för områdets

dagvatten. Den ekologiska statusen för Oskarshamnsområdet uppnår måttlig status och den kemiska statusen uppnår ej god status på grund av bland annat kvicksilver. Genomförandet av detaljplanen bedöms inte ha någon negativ påverkan på vattenförekomsten vare sig kvalitativt eller kvantitativt och riskerar ej att påverka miljökvalitetsnormerna.

Klimat

Planområdets höjdnivåer ligger mellan cirka +2,5 till +10 meter över havet. Bestämmelse införs om att byggnads konstruktion ska klara naturligt översvämmande vatten upp till 3.05 meter i RH 2000. Planområdet ligger inte inom riskzon för erosion, skred eller ras.

Sociala

Bedömningen är att planförslaget inte har någon direkt och påtaglig konsekvens (i negativt hänseende) för barn och unga och förslaget strider inte mot Lag (2018:1197) om Förenta nationernas konvention om barnets rättigheter. Planområdet är idag ett område som inte ianspråkats av unga och barn. Den markanvändning som förekommer vid området är inte allmänt tillgängligt. Detaljplanen kommer därför inte beröra barn och ungdomar nu eller i framtiden på grund av planens syfte och läge.

Allmänna och enskilda intressen

Planförslaget möjliggör en utökad byggrätt inom befintlig industrifastighet inom område som inte är allmänt tillgängligt. Planförslaget bedöms tillmötesgå både allmänna och enskilda intressen då planen innebär att fördelar kan uppnås genom god hushållning med mark och tillskapande av ny industrimark inom ett redan etablerat industriområde.

Närmaste berörd bostads- och/eller fritidsfastighet är på Strömsö där nu aktuellt planförslag medger en byggrätt på ett avstånd av 230 meter. Övriga gällande detaljplaner inom Simpevarpsområdet medger byggrätt på ett avstånd av 270 meter.