

GRANSKNINGSUTLÅTANDE 3

Detaljplan för del av Oskarshamn 3:4, Bergåsa

Upprättad av samhällsbyggnadskontoret oktober 2025, reviderad april 2026

Dnr SBN 2021/000338

Uppdragsbeslut	2021-12-07
Samrådsbeslut	2023-04-11
Granskningsbeslut 1	2024-03-12
Granskningsbeslut 2	2024-09-17
Granskningsbeslut 3	2025-09-16
Godkännande SBN	2026-05-19
Antagande KF	2026-06-08
Laga kraft	2026-xx-xx

Inledning

I granskningsutlåtandet sammanställs inkomna synpunkter från granskningstiden tillsammans med kommunens svar på hur synpunkterna beaktas i den fortsatta hanteringen av planärendet. Här redovisas även de ändringar av planhandlingarna som har gjorts inför antagandeskedet och vilka synpunkter som inte har tillgodosetts.

Granskningskedet

Detaljplanen upprättas med utökat förfarande, vilket betyder att planförslaget först varit ute på samråd och därefter ställts ut för granskningar. Granskning 3 pågick 30 september till 21 oktober 2025 och berörda sakägare, myndigheter och kommunala förvaltningar hade då tillfälle att lämna synpunkter gällande detaljplanen. Underrättelsen om granskning anslogs på kommunens anslagstavla, kungörelse i lokaltidning 27 september 2025 och på kommunens webbplats (www.oskarshamn.se/detaljplaner), samt genom direktutskick till berörda sakägare. Under granskningstiden fanns handlingarna tillgängliga på hemsidan och i entrén i Stadshuset.

Sammanfattning av ändringar

Nedan sammanfattas de ändringar som har gjorts i planhandlingarna efter granskningen.

- En artskyddsutredning för fåglar har tagits fram och bifogas planhandlingarna. Utöver rubriken *Fåglar* på sidan 23 i planbeskrivningen har endast redaktionella ändringar gjorts efter granskningsskedet.

Inkomna synpunkter

Under granskningstiden inkom 10 skriftliga yttranden. Yttrandena finns tillgängliga på samhällsbyggnadskontorets planavdelning.

Yttrande från	Ankomstdatum
1. Länsstyrelsen	2025-10-20
2. Lantmäteriet	2025-10-20
3. Global Connect	2025-09-90
4.Kretslopp Sydost	2025-09-30
5. E.ON	2025-09-30
6. Räddningstjänsten Sydost	2025-10-01
7. Trafikverket	2025-10-02
8. Privatperson	2025-10-21
9. Oskarshamnns Fågelklubb	2025-10-27
10. Bildningsnämnden	2027-10-27

På följande sidor redovisa de inkomna synpunkterna följt av kommunens svar på hur synpunkterna beaktas i den fortsatta hanteringen av planärendet.

1. Länsstyrelsen

Länsstyrelsens synpunkter - prövningsgrunder enligt 11 kap. 10 § PBL

Länsstyrelsen bedömer med hänsyn till ingripandegrunderna i 11 kap. 10 § PBL och nu kända förhållanden att ett antagande av detaljplanen enligt förslaget kan accepteras och därför inte kommer att prövas av Länsstyrelsen om den antas.

Hälsa och säkerhet

Kommunen har låtit revidera bullerutredning och anpassat planbestämmelser på plankartan sedan föregående granskning.

Särskilt störningsframkallande ljudkaraktär

Vid tidigare granskning hade Länsstyrelsen synpunkt på att det inte hade gjorts något ställningstagande till om bullret från utryckningsfordon är särskilt störningsframkallande. Bullerutredningen har kompletterats med detta avseende till aktuell granskning. Länsstyrelsen har inga synpunkter på kommunens ställningstagande i detta avseende.

Maximala ljudnivåer och plankartans utformning

Vid tidigare granskning hade Länsstyrelsen synpunkter på att det i bullerutredningen inte hade gjorts någon bedömning av risk för överskridanden av riktvärdet för maximala ljudnivåer från industri.

Bullerutredningen har kompletterats med avseende på maximala ljudnivåer från industri. Plankartan har reviderats och planbestämmelser har lagts till på plankartan för att reglera byggnationen för att klara riktvärden avseende maximala ljudnivåer. Länsstyrelsen bedömer att kommunen har gjort ett gediget arbete inom detta område och bedömer att plankartan har en fullständigt tillräcklig reglering med avseende på maximala ljudnivåer från industri.

Länsstyrelsen bedömer med anledning av ovan att plankartan har tillräckliga bestämmelser med avseende på buller för att säkerställa markens lämplighet för ändamålet.

Kommunens svar: Noterat

2. Lantmäteriet

Delar av planen som bör förbättras

INFORMATION OM INLÖSEN SAKNAS

Som bekant kommer detaljplanen innehålla allmän kvartersmark. När ett markområde är planlagt som av allmän kvartersmark finns det lagstadgade bestämmelser som ger kommunen rätt att lösa in området (6 kap. 13 § PBL) och markägaren rätt att begära inlösen av markområdet (14 kap. 14 § PBL). Detta kan ge konsekvenser som Lantmäteriet tidigare påpekat i samråds- och granskningskommentarer.

Det är viktigt att alla som kommer att beröras av en detaljplan förstår dess konsekvenser, även efter att detaljplanen antagits. I dagsläget äger Oskarshamn kommun marken men det framgår i planbeskrivningen att kvartersmarken är tänkt att överlåtas till enskilda aktörer. När kommunen sålt marken är området fortfarande planlagt som allmän kvartersmark och inlösenreglerna kommer fortfarande att gälla. Att markområdet idag är kommunägt och att bygglov kommer att prövas är ingenting som förändrar de lagstadgade bestämmelserna om inlösen.

Lantmäteriet bedömer därför att planbeskrivningen inte innehåller all nödvändig information som behöver finnas för att berörda parter (även de som tillkommer efter en överlåtelse av kvartersmarken) ska förstå detaljplanens konsekvenser. Som tidigare påpekats bör kommunen uppdatera planbeskrivningen med information om inlösen eller åtminstone ett ställningstagande avseende allmän kvartersmark.

UPPLYSNING OM DAGVATTEN KAN REDOVISAS I PLANKARTAN

I planbeskrivningen står att marknivåer och marklutningar för ny kvartersmark ska anpassas med hänsyn till dagvattenavrinning. Om kommunen vill försäkra sig om att så verkligen blir fallet bör detta konkretiseras med planbestämmelser i plankartan, så att upplysningarna blir juridiskt gällande.

MINDRE FELSKRIVNING

Lantmäteriet har noterat en mindre felskrivning; under rubriken Planavgift har ett ”t” smugit sig in och skapat ordet ”plantkostnaden”

Kommunens svar: Noterat

3. Global Connect

Vi har ingen fiber i området.

4. Kretslopp Sydost

Vid fortsatt planering för ombyggnation och förändring av området förutsättes att planering sker för framtida avfallshantering i enlighet med gällande renhållningsförordning. Önskvärt är att vi får ta del av Ritningar innan bygglov sökes. Så vi kan se att man tagit hänsyn till Renhållningsordningen och Avfall Sveriges handbok.

Kommunens svar: Noterat

5. E.ON

E.ON Energidistribution AB har tagit del av inkomna handlingar i ovan rubricerat ärende och konstaterar att området inte berör vårt koncessionsområde för elnät och tar därmed inte ställning till planförslaget.

6. Räddningstjänsten Sydost

Räddningstjänsten har inga nya yttranden att komma med utan står fast vid det vi sagt tidigare som även finns skrivet i ”GRANSKNINGSUTLÅTANDE 2”.

7. Trafikverket

Trafikverket har inga nya synpunkter med anledning av ändringarna i förslaget utan hänvisar till tidigare yttranden.

8. Privatperson

Hej,

Som boende i närområdet kommer här några synpunkter gällande detaljplanen.

- **Hög höjd på bebyggelsen:** Planens maximalt tillåtna nockhöjd på upp till 14 meter passar inte in med närliggande område som domineras av enplansvillor. Detaljplanens bebyggelser ligger nära villaområdet öster om detaljplanen.
- **Påverkat rekreationsområde:** Planen försämrar delvis ett för oss värdefullt och välanvänt naturområde för rekreation. Mindre känsla av att man tar en "promenerad" i skogen när markområdet exploateras enligt detaljplanen. Utredningen bekräftar även negativ påverkan på fågellivet.
- **Störningar från byggnation:** Byggandet kommer att innebära omfattande markarbeten. Vi förväntar oss en längre tid av buller och vibrationer från området.

Kommunens svar: Kommunen tackar för erhållet yttrande.

Höjden på bebyggelsen har mellan granskning 2 och granskning 3 minskas med 6 meter för berörda delar och kommunens bedömning är att förslaget har anpassats efter förutsättningarna på platsen.

Kommunen är medveten om att det alltid blir en påverkan när ny exploatering tas fram. Kommunen bedömer att det fortsatt finns goda rekreationsmöjligheter söder om planområdet.

Ny bebyggelse för med sig ökad trafik och kan vara störande i form av buller och vibrationer under byggnationen av området. Kommunens bedömning är dock att dessa olägenheter inte skulle vara otillåten på så sätt att planen inte ska genomföras. Eventuella störningar under byggtiden är även något som i huvudsak hanteras genom kommunens tillsynsansvar.

9. Oskarshamns Fågelklubb

Synpunkter på granskning 3 för planförslaget för del av Oskarshamn 3:4, Bergåsa, Oskarshamns kommun

Oskarshamnsbygdens Fågelklubb har tagit del av handlingarna i det rubricerade ärendet och vill här lyfta fram våra synpunkter.

Vi anser sammantaget att skogsområdet som planförslaget omfattar inte bör exploateras alls eftersom Oskarshamns kommun redan bedriver ett omfattande skogsbruk i tätortsnära skogar så att rekreationsområden och skyddsvärda arters livsmiljöer fragmenteras och försvinner i snabb takt. Vårt ställningstagande är att den kvarvarande tätortsnära skogsmarken som planområdet utgör bör bevaras för rekreation, reproduktions- och livsmiljö för de arter som riskerar att försvinna från området och kommunen i stort samt som barriär mot angränsande industriområden.

Planbeskrivningen

I handlingen Planbeskrivning Granskning 3 Detaljplan för del av Oskarshamn 3:4 på sida 23 under avsnittet Fåglar står det:

”Om stora glasytor uppförs bör dessa förses med dekaler, helst linjemönster (ljusa linjer), eller andra lämpliga skydd så att fåglar flyger in i dem och skadas eller dödas”

Ordet inte bör läggas till så att meningen får rätt syfte, dvs att fåglar inte ska flyga in i glasytor (Felet verkar ha följt med från kompletteringen till naturvärdesinventeringen). I avsnittet Fåglar på s. 23 bör bedömningen från handlingen PM Bedömning av påverkan på arter och naturvärden avseende planförslag för Klämna tilläggas då det är av yttersta vikt och inte har beaktats i planförslaget:

“Även med ovan nämnda hänsynsförslag bedöms planförslaget innebära en risk att fågelarter eller individer överger sina revir som svar på en minskning, försämring och/eller fragmentering av lämpliga livsmiljöer”

Undersökning om betydande miljöpåverkan

I avsnittet om naturvärden i handlingen Undersökning om betydande miljöpåverkan anser vi att det bör tilläggas att planområdet bland annat innefattar flertalet revir och fortplantningsmiljöer för de särskilt naturvårdsintressanta rödlistade fågelarterna spillkråka och grönsångare som bedöms kunna påverkas negativt och möjligen försvinna från det inventerade området som följd av planförslagets påverkan på naturmiljön. Dessutom förekommer nyckelarten större hackspett som liksom spillkråka skapar livsmiljöer för flera andra arter när den skapar död ved och håligheter i trädstammar samt stjärtmes som har specifika krav på sin livsmiljö och bedöms vara känslig för planförslagets påverkan på naturmiljön. Även med de hänsynsförslag som föreslås i handlingen PM Bedömning av påverkan på arter och naturvärden avseende planförslag för Klämna bedömer miljökonstulents att planförslaget “innebär en risk att fågelarter eller individer överger sina revir som svar på en minskning, försämring och/eller fragmentering av lämpliga livsmiljöer. En fördjupad artskyddsutredning avseende spillkråka, grönsångare och stjärtmes bedöms nödvändig för att bedöma påverkan på kontinuerlig ekologisk funktion samt påverkan på gynnsam bevarandestatus för respektive art.” Utifrån vill vi lyfta att en fördjupad artskyddsutredning avseende dessa fåglar är nödvändig för att kunna avgöra om planförslaget påverkar de identifierade arternas fortplantnings- och livsmiljöer på ett ur artskyddsförordningen och fågeldirektivet tillåtet sätt. Under avsnittet om Naturresurser bör även nämnas att vilda djur och växter påverkas negativt eftersom exploatering i stor utsträckning kommer att ske i ett för närvarande oexploaterat naturområde.

Värdefulla arter och livsmiljöer

Den natur som planläggs inom planområdet är målklassad som produktionsskog med förstärkt hänsyn och skötsel finns reglerad i kommunens skogsbruksplan. Vi anser att skog som är tätortsnära bör klassas om eller skyddas. Utifrån genomförd naturinventering och komplettering har totalt 25 fågelarter noterats inom inventeringsområdet. Utöver de arter vi redan nämnt har Gråkråka påträffats som klassas som nära hotad (NT) men förekommer allmänt och bedöms inte kräva särskilda krav på sin livsmiljö. I planområdet har även duvhök påträffats vars naturvärde inte har lyfts i de genomförda naturinventeringarna och bedömningarna. Därför vill vi lyfta följande: Duvhök (NT, §4) är rödlistad som nära hotad (NT) och har minskat med 22 (0-48) % under de senaste 18 åren. Minskningstakten för den svenska populationen bedöms vara nära gränsvärdet för Sårbar (VU). (A2bc). (SLU Artdatabanken, 2021). Duvhöken jagar helst inne i äldre skog och missgynnas av stora hyggen och täta planteringar. De gamla fåglarna är i huvudsak stationära i sina revir (Skogsstyrelsen, 2016). Duvhöken är starkt bunden till skogsmark och boet läggs inne i tät, oftast äldre skog. Kantzoner mot öppen mark undviks och duvhöken är därför känsligare för slutavverkning än flera andra rovfåglar. Duvhöken är beroende av insynsskyddade boplatser. Friställande av boträd eller avverkning så att boplatser blir exponerade mot öppen mark,

medför att platsen överges (Skogsstyrelsen, 2016). Eftersom duvhöken helst häckar i gammal skog, är dess häckningsplatser i princip alltid mer eller mindre hotade av skogsbruk och avverkningar (SLU Artdatabanken, 2021).

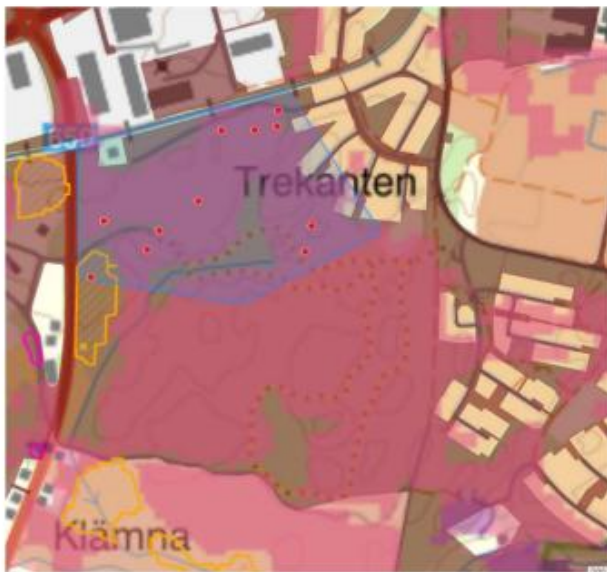
Talltita (NT, §4) är rödlistad som nära hotad. Den minskar på grund av att flerskiktad skog omförs till enskiktade produktionsbestånd. Talltitan har stora revir och missgynnas när skogen fragmenteras. Reviren upphör när alltför stor del avverkas. Talltitans minskningstakt har uppgått till 20 (10-30)% de senaste 10 åren.

Spillkråka (NT, §4) är rödlistad som nära hotad och ingår i bilaga 1 i EU:s fågeldirektiv. Den minskar i population på grund av minskad tillgång på lämpliga bo- och födotråd och minskad födotillgång. Spillkråkans minskningstakt har uppgått till 19 (24-10) % under de senaste 15 åren. Minskningstakten för den svenska populationen bedöms vara nära gränsvärdet för Sårbar (VU) (A2bc). Skogsbruk med korta omloppstider och täta, homogena ungskogar utgör det största hotet, (SLU Artdatabanken, 2023). I mål nr M 3606-22, meddelad 2023-08-15 vid Östersunds tingsrätt, skriver Mark- och miljödomstolen följande om spillkråka och talltita: ”Eftersom båda arterna är rödlistade som nära hotade och har genomgått en konstaterad kraftig minskning bedömer domstolen i enlighet med exemplen i förordningsmotiv om förordning om ändring i artskyddsförordningen (FM 2022:5 s. 3 U.) att populationerna inte är på en tillfredsställande nivå. Det finns därför en viss risk att de åtgärder som SFV vill vidta i avverkningsområdet hamnar i konflikt med bestämmelserna i 4 § artskyddsförordningen.”

Tallticka (NT, §4) som också har påträffats i planområdet är viktig eftersom den bland annat gynnar hålhäckande fåglar och signalerar ett behov av att bevara gamla tallar och dess omgivande miljö. Tallticka är rödlistad som nära hotad baserat på minskande population till följd av minskande habitatkvalitet, främst på grund av att gammal tallskog avverkas och att tillräckligt gamla tallar inte tillkommer i tillräcklig utsträckning vilket är ett högst påtagligt problem eftersom avverkning av gammal skog inom Oskarshamns kommun planeras och genomförs frekvent inom såväl kommunens egna skogsbruk som exploateringar kopplade till detaljplaner där jungfrulig mark tas i anspråk för olika ändamål. Vi önskar ett förtydligande kring vilken hänsyn och vilka åtgärder som kommer att vidtas för att säkerställa framtiden för befintliga talltickor, dess värdträd inklusive rotsystem och framtida värdträd både för tallticka och övriga arter som är beroende av gamla träd. Utifrån genomförda naturvärdesinventeringar och påverkansbedömningar är planområdets naturvärden främst kopplade till skogsmiljöer och skyddsvärda träd som utgör livsmiljö för fåglar, insekter och ved- och barklevande kryptogamer. En avverkning i samband med anläggande av bostäder och hårdgjorda markytor skulle innebära en direkt förlust av livsmiljö för arter knutna till dessa miljöer. Att bevara de träd och stående torrträd som pekades ut som skyddsvärda träd vid naturvärdesinventeringen bör vara en prioritet utifrån miljökonsultens underlag. Hänsyn gäller även de skyddsvärda träd som pekats ut utanför naturvärdesobjekten, och bör omfatta trädens rotsystem som kan komma till skada i samband med schakt- eller grävarbeten och jordkompaktering. Hänsyn i form av trädskyddsområden rekommenderas enligt Standard för skyddande av träd vid byggnation 2.0 (Östberg & Stål 2018). Vi önskar förtydligande kring huruvida detta kommer att beaktas i det fortsatta arbetet. Miljökonsulten bedömer att planförslaget innebär en fragmentering av landskapet där förflyttning/spridning försvåras till och från biotoperna i den norra delen av inventeringsområdet. För att motverka oönskade effekter av fragmentering kan spridningskorridorer anläggas för att förenkla förflyttning/spridning från den norra delen av området till den södra som i sin tur ansluter till ett större skogsområde söder om

inventeringsområdet. Risken kvarstår att vissa fågelarter eller fågelindivider överger sina revir som svar på en minskning, försämring och/eller fragmentering av lämpliga livsmiljöer. Vi anser sammantaget att det väger tungt för att stå fast vid att detta skogsområde inte bör exploateras.

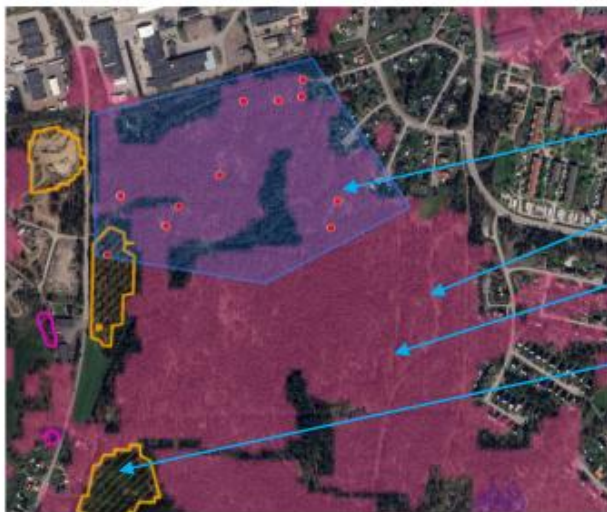
Utdrag från Skogsmonitor för planområdet Oskarshamn 3:4, Klämna – Bergåsa, Oskarshamns kommun



Topografisk karta

Bruna området kommunal mark.

Röda prickarna signalarter.



Satelitbild

Kartan visar på äldre skog & kontinuitetsskog.

Höga naturvärden

Troliga naturvärden

Potentiell äldre skog eller kontinuitetsskog

Gula snedsträck avverkad skog

Skoglig värdekärna

Merparten av planområdet Oskarshamn 3:4, Klämna-Bergåsa skogen utgör en del av en större skoglig värdekärna enligt den så kallade Bubnicki-modellen. Detta är en ny datorgenererad modell som tagits fram av forskare på Sveriges Lantbruksuniversitet – SLU, Polish Academy of Sciences och Inland Norway University of Applied Sciences och som i år 2024 publicerats i den vetenskapliga tidskriften Communications Earth & Environment. Modellen har genom att vara publicerad i en ansedd internationell vetenskaplig tidskrift också referee-granskats av

andra oberoende forskare vilket gör att den har mycket hög träffsäkerhet och trovärdighet. Modellen riktar särskilt in sig på att peka ut skogar och områden med höga naturvärden.

Kommunens svar: En artskyddsutredning avseende spillkråka, grönsångare och stjärtmes har tagits fram våren 2026 och visar att varken lokal, regional eller nationell gynnsam bevarandestatus påverkas negativt för någon av arterna, se rapporten i sin helhet som bilaga till planhandlingarna.

Kommunen bedömer att anpassningarna som gjorts i planförslaget under planprocessen, som utgår från framtagna inventeringar innebär att föreslagen detaljplan inte är i konflikt med artskyddsförordningen.

10. Bildningsnämnden

Bildningsförvaltningen har studerat förslaget till detaljplan för del av Oskarshamn 3:4, Klämna/Bergåsa utifrån bildningsnämndens ansvarsområde och har inget att erinra.

Ej tillgodosedda synpunkter

Samtliga synpunkter bedöms vara tillgodosedda.

Samhällsbyggnadskontoret
Planfunktionen