



RÖDSLESKOLANS ARBETSPLAN

2009-2010

INNEHÅLLSFÖRTECKNING

LEDNINGSDEKLARATION.....sid.1

UPPGIFTER OM RÖDSLE REKTORSOMRÅDE..... sid.4

RÖDSLESKOLANS ARBETE FÖR ATT NÅ MÅLEN I LPO 94 OCH MÅLEN I SKOLPLAN FÖR OSKARSHAMNS KOMMUN 2008-2011

1. NORMER OCH VÄRDEN

- Mobbning, sexuella trakasserier, språkvåld och främlingsfientlighet samt skadegörelse och våldsskildringar.....sid.6
- Trivselregler år 0-6 och 7-9..... sid.9
- Regler för datoranvändandet.....sid.11
- Handlingsplan för arbetet mot kränkande behandling och övergrepp.....sid.12
- Genusperspektivet/könsmönster.....sid. 14

2. HÄLSA OCH MILJÖ

- Energi. Källsortering. Kretslopp.Vatten. Skog.....sid. 15
- Livsstil. Hälsa. Goda matvanor. Droger -ANT.....sid. 17

3. KUNSKAPER

- Lust att lära. Studieresultat/betyg. Särskilt stöd.....sid.20

4. INFLYTANDE OCH ANSVAR

- Individuellt inflytande och ansvar.....sid.22
- Dagordning vid klassråd/elevråd. Anvisning angående protokoll.....sid.23
- Inlärningsstilar.....sid. 24

5. SKOLA OCH HEM..

- Föräldramöten. Utvecklingssamtal. Portfolio. Skriftliga omdömen. Individuella utvecklingsplaner - IUP.....sid.25

6. ÖVERGÅNG OCH SAMVERKAN

- Övergång förskola-förskoleklass, år 6-år 7 samt år 9-gymnasiet.....sid.26

7. SKOLAN OCH OMVÄRLDEN

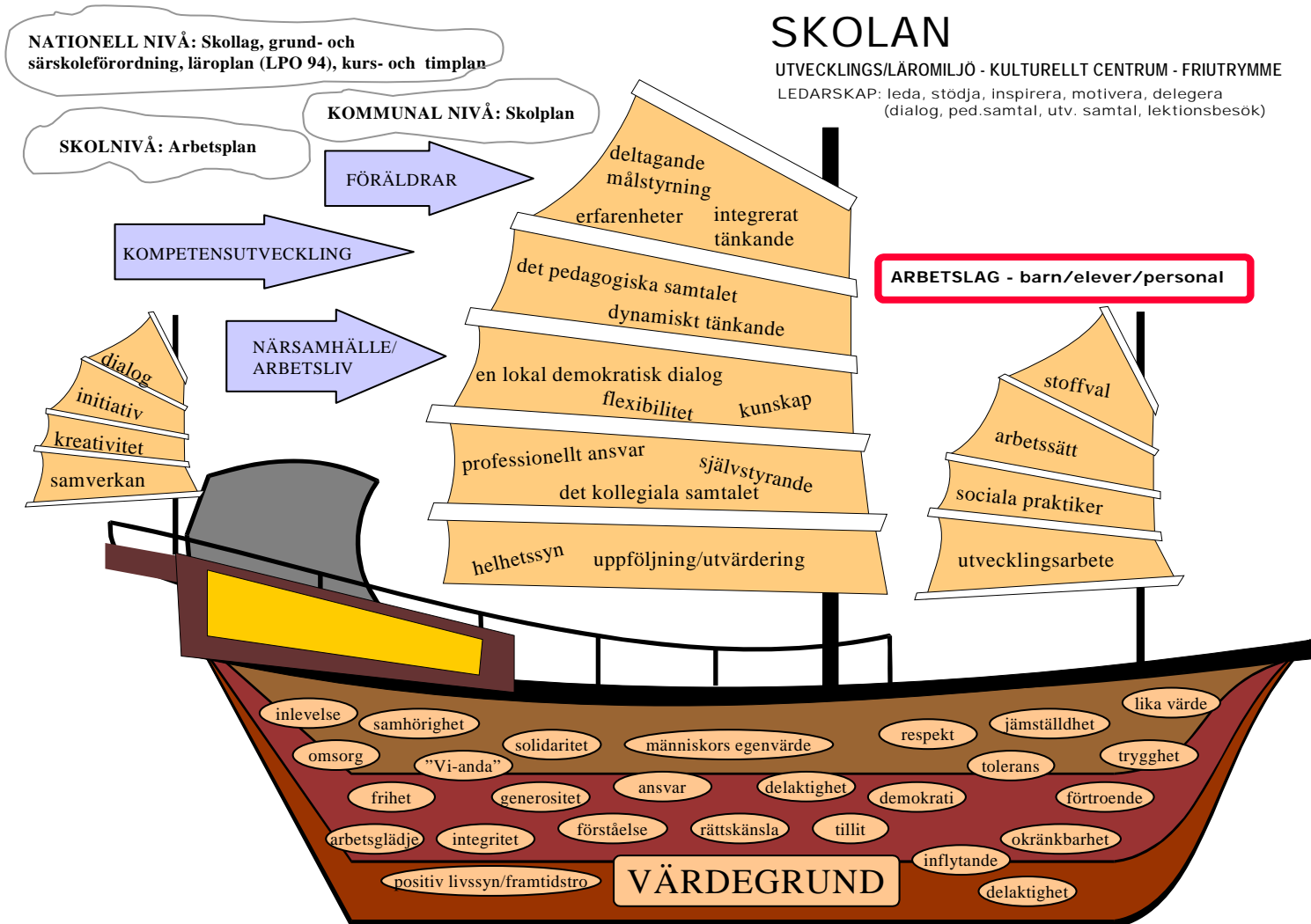
- PRAO-praktisk arbetslivsorientering. Studiebesök.....sid.29

8. BEDÖMNING OCH BETYG

- Likvärdig bedömning/betygsättning. Kriterier.sid. 30

LEDNINGSDEKLARATION

För att kunna beskriva skolans arbete och mina visioner som skolledare använder jag bilden av ett fartyg (se nedan) med en besättning av elever och personal som med ansvar och engagemang styr mot de mål som finns beskrivna på *nationell* nivå (skollag, grund- och särskoleförordning, läroplan (LPO 94), kursplan, timplan) och på *kommunal nivå* (kommunens skolplan). Den tidigare regelstyrda skolan har blivit målstyrd, det vill säga varje enskild skola har ett friutrymme att tolka och i sin *arbetsplan* beskriva vilka medel som skall användas för att uppnå målen.



Ledning

Skolledningen skall genom ett tydligt ledarskap leda, stödja, inspirera, motivera personal och elever samt delegera arbetsuppgifter för att utöka friutrymmet för både elever och personal. Detta sker i en öppen dialog vid till exempel pedagogiska samtal, utvecklingssamtal och lektionsbesök. Ett led i dialogen och information är de elva arbetslagledarna, som leder arbetet i respektive arbetslag. First Class med mötesplatsen Aktuellt Rödsle är också en mötesplats där alla kan ta del av gemensam information.

Värdegrund/Arbetsmiljö

En god *arbetsmiljö* med en gemensam *värdegrund* är en av grundstenarna i arbetet (se fartygets skrov). Rödsleskolan skall vara en arbetsplats där man trivs och har roligt tillsammans, där alla känner sig trygga, uppskattade, sedda. Om "skador" uppstår i "skrovet" (värdegrunden) kommer fartyget (skolan) inte att nå sitt mål. Värdegrundsarbetet pågår ständigt och alla på Rödsleskolan har ett ansvar för detta. På skolan finns kamratstödare i alla klasser som tillsammans med personal ingår i skolans antimobbningsteam. Rödsleskolan samverkar med stiftelsen Friends.

Arbetslaget

På Rödsleskolan finns en stor arbetspotential bestående av både vuxna och elever (fartygets besättning) och samtliga ingår i något av de elva arbetslagen.

Arbetet i de lägre åldrarna skall lägga grunden för att eleverna skall nå målen i årskurs 9. För att detta skall vara möjligt måste alla planer framtas i samverkan mellan personal från förskoleklass till och med åk 9, det vill säga i vertikala grupper. Elever och personal måste uppleva "den röda tråden" under de tio åren på Rödsleskolan.

All kunskap skall bygga på vartannat. Kompetens och resurs hos personal, elever och föräldrar måste tas till vara. Vi blir alla medvetna om våra inneboende resurser, när vi ger varandra en naturlig och stimulerande respons. I samspelet mellan elever och vuxna utvecklas vi alla som individer och skolan som organisation, men för att vi ska våga öppna oss och vara ärliga krävs det en trygghet i gruppen.

Precis som av personalen krävs det att eleverna visar ansvar och engagemang både då det gäller skolans värdegrund och skolarbetet i övrigt. Eleverna behöver gränssättning, inga godtyckliga gränser, men gränser/regler som sätts upp i samverkan.

På Rödsleskolan bryr vi oss om varandra. Det leder till att vi alla blir delaktiga, medansvariga och engagerade. Rödsleskolan får vind i seglen...

Arbetsätt/Arbetsformer/Pedagogik

För att kunna tillgodogöra sig kunskap, se sammanhang och kunna orientera sig i omvärlden krävs olika strategier. På Rödsleskolan finns stor frihet att pröva olika arbetsätt (...olika segel hissas för att föra fartyget mot målet).

Elevernas utveckling följs upp och utvärderas med hjälp av elevens Portfolio, där eleverna samlar arbeten som visar hur långt man kommit. Med utgångspunkt från Portfolion och elevernas Skriftliga omdömen skrivs vid utvecklingssamtalet en IUP (Individuell utvecklingsplan) i samverkan med eleven och föräldrarna.

Rödsleskolans bibliotek drivs i samverkan med Kulturförvaltningen. Ett biblioteksråd träffas regelbundet för att lyfta fram bokens betydelse, bl.a. vid firandet av Världsbokdagen. Biblioteksrådet har också framarbetat Rödsleskolans Biblioteksplan. Vår skola har fått medel att utöka bokbeståndet eftersom vi kunnat redovisa framgångsrika försök att öka den pedagogiska mångfalden.

Närsamhälle/Omvärld

Skolan kan inte leva isolerat från omvärlden.

Rödsleskolan har god samverkan med Föräldrarådet som består av en föräldrarepresentant från varje klass. Föräldrarådet träffas varje kvartal. Föräldrarna utgör en stor resurs i skolans arbete. Deras engagemang i olika frågor medför och har medfört att Rödsleskolan har kunnat få igenom olika önskemål bl.a. angående trafikfrågor, ombyggnation etc. Gemensamma satsningar riktade mot föräldrar och personal har genomförts under åren, t.ex. ÖPP (Örebro preventionsprogram) som riktar sig till föräldrarna med barn i år 7-9 för att bl.a. senarelägga alkoholdebuten och stötta föräldrarna i att sätta gränser.

Elevvårdsgruppen träffar *social och polis* för att på bästa sätt kunna stödja de elever som befinner sig i så kallad riskzon.

Rödsleskolan ingår i ett samarbetsprojekt med *Kungliga Vetenskapsakademin samt företagen SCANIA och OKG*. Projektet går under namnet NTA (Natur och Teknik för Alla) och berör samtliga elever från förskoleklass till och med år 9. Arbetet ska leda till ökat intresse för naturvetenskapliga ämnen.

Eleverna förbereds för fortsatta studier genom kontakt med det lokala näringslivet och olika utbildningssamordnare på gymnasial nivå.

Framtid/Visioner

Ett tvåårigt utvecklingsarbete KOB (Kunskap och Bedömning) pågår i samtliga grundskolor för att ta fram Pedagogiska planeringar samt Bedömningsmatriser. Projektet leds av konsulterna Steve Wretman och Helena Moreau. Parallellt med detta revideras arbetet med Skriftliga omdömen och Individuella utvecklingsplaner.

Arbetet med den *"Den röda tråden"* i ett F-9 perspektiv fortsätter. Eleverna måste uppleva ett sammanhang i sitt arbete och kunskapsutvecklingen. Portfolio, Skriftliga omdömen och elevernas individuella utvecklingsplaner (IUP) är ett stöd i detta arbete. Detta ökar även elevernas inflytande, struktur och ansvar över sitt eget lärande.

"Den röda tråden" innefattar också en ökad samverkan med *förskolan* (0-5 år) och samverkansskolorna samt gymnasiet med förbättringar av överlämnandet vid *"stadieövergångar"* och lärarbyte.

Kerstin Åverling
rektor

UPPGIFTER OM OMRÅDET

Rödsle rektorsområde består av en skolenhet , Rödsleskolan, en F-9 skola med ca 750 elever.

På skolan finns grundsärskola och autismklasser.

Antalet anställda är ca 120 personer.

Rödsleskolan tar emot elever från Rödsle barnomsorgsområde och i år 7 från Kristdala rektorsområde.

Klasserna i år 7 blandas med elever från alla skolor.

Skolledningen består av rektor samt två biträdande rektorer.

Skolan är indelad i elva arbetslag:

Ankaret (förskoleklass – år 2)

Ekan (förskoleklass - år 2)

Skeppet (förskoleklass - år 2)

Kajutan (år 3-4)

Lanternan (år 5-6)

Arbetslag A (år 7-9)

Arbetslag B (år 7-9)

Arbetslag C (år 7-9)

Arbetslag D (år 7-9)

Bojen (år 1-9) 3 autismklasser

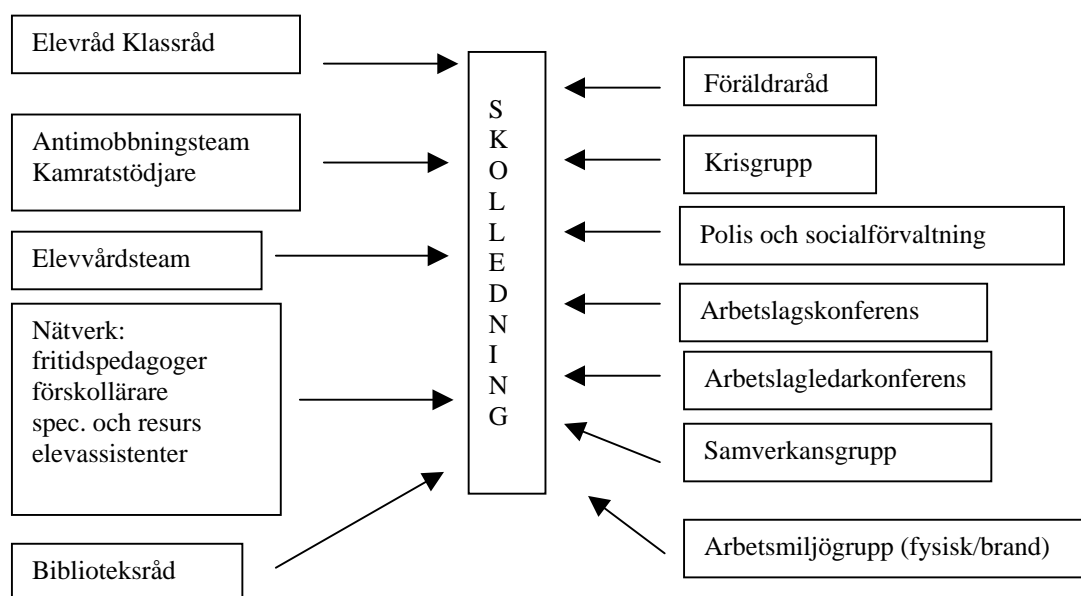
Fyren (år 1-9F) 4 grundsärskoleklasser

På skolan finns fyra fritidshem: Ankaret, Ekan och Skeppet för förskoleklass till och med år 2 och Koggen för år 3 till och med år 5 samt för LSS-elever.

INFORMATIONSKANALER

Samtliga arbetslag har en arbetslagledare, som träffar skolledningen varannan vecka. Någon ur skolledningen träffar Föräldrarådet varje kvartal. Annan föräldrakontakt är via veckobrev, loggböcker, mail etc. Andra informationskanaler är First Class, hemsidan och Mimers brunn. En utökad kontakt med föräldrarna via webben är under planering. Ansvar för detta ligger på förvaltningsnivå.

Nedanstående är ett försök att beskriva olika informationskanaler/nätverk:



RÖDSLESKOLANS TIMPLAN

Timplan													
Ämne	Timpl.	Vtr	Åk1	Åk2	Åk3	Åk4	Åk5	Åk6	Åk7	Åk8	Åk9	Vtr	Tim
EN	480	20,57	0,0	0,0	1,0	3,0	4,0	3,5	3,00	3,00	3,00	20,50	478
MA	900	38,57	4,0	4,0	4,0	5,0	5,0	5,0	4,00	4,00	4,00	39,00	910
SV	1490	63,86	9,0	12,0	11,0	8,0	6,0	6,0	5,00	4,00	4,00	65,00	1517
Spr.v.	320	13,71	0,0	0,0	0,0	0,0	0,0	1,5	4,00	4,00	4,00	13,50	315
Elev.v.	382	16,37	0,0	0,0	1,0	2,0	2,0	2,0	0,00	2,00	2,50	11,50	268
Skol.v.	0	0,0	0,0	0,0	0,0	0,0	0,0	0,0	2,00	1,0	1,0	4,00	93
Bild	230	9,86	0,0	1,0	1,0	2,0	1,0	2,0	1,00	1,00	1,00	10,00	233
HK	118	5,06	0,0	0,0	0,0	1,0	1,0	0,0	0,00	3,00	0,00	5,00	117
ldr.o h	500	21,43	2,0	2,0	3,0	2,0	3,0	2,0	3,00	2,00	2,50	21,50	502
Musik	230	9,86	1,0	1,0	1,5	1,0	1,5	1,0	1,00	1,00	1,00	10,00	233
Slöjd	330	14,14	0,0	0,0	2,0	3,0	2,0	3,0	2,00	0,00	2,00	14,00	327
SO	885	37,93	3,0	3,0	3,5	3,5	5,0	5,0	5,00	5,00	5,00	38,00	887
NO	800	34,29	2,0	2,0	3,0	3,5	4,5	4,0	5,00	5,00	5,00	34,00	793
S:a	6665	285,64	21	25	31	34	35	35	35	35	35	286	6673

Grundsärskolan

Ämne	Timpl.	Åk1	Åk2	Åk3	Åk4	Åk5	Åk6	Åk7	Åk8	Åk9	Åk10	Vtr	Tim
Bild	250	0,0	0,0	0,0	1,0	1,0	1,0	2,0	2,0	2,0	2,0	11,0	261
HK	650	0,0	0,0	0,0	0,0	4,0	4,0	4,0	4,0	6,0	6,0	28,0	665
ldr.o h	900	5,0	5,0	5,0	5,0	3,0	3,0	3,0	3,0	3,0	3,0	38,0	902
Musik	460	2,0	2,0	2,0	2,0	2,0	2,0	2,0	2,0	1,0	1,0	18,0	427
Samh.	770	3,0	3,0	3,0	3,0	3,0	4,0	4,0	4,0	3,0	3,0	33,0	783
SV	1440	5,0	5,0	8,0	7,0	7,0	7,0	6,0	6,0	5,0	5,0	61,0	1448
EN	200	0,0	0,0	0,0	1,0	1,0	1,0	1,0	1,0	2,0	2,0	9,0	214
MA	980	3,0	3,0	6,0	6,0	4,0	4,0	4,0	4,0	4,0	4,0	42,0	997
Natur	650	2,0	2,0	2,0	3,0	3,0	3,0	3,0	3,0	3,0	3,0	27,0	641
Slöjd	880	0,0	4,0	4,0	4,0	4,0	4,0	4,0	4,0	4,0	4,0	36,0	854
Elev.v.	220	0,0	0,0	0,0	0,0	0,0	2,0	2,0	2,0	2,0	2,0	10,0	237
Skol.v	0	Ingår i övriga ämnen										0,0	0
S:a	7400	20	24	30		32	35	35	35	35		313	7429

RÖDSLESKOLANS ARBETE FÖR ATT NÅ MÅLEN I LPO-94 OCH MÅLEN I SKOLPLAN FÖR OSKARSHAMNS KOMMUN 2008-2011

1. NORMER OCH VÄRDEN

"Människolivets okränkbarhet, individens frihet och integritet, alla människors lika värde, jämställdhet mellan kvinnor och män, samt solidaritet med svaga och utsatta är de värden som skolan skall gestalta och förmedla."

(LPO 94 SKOLANS VÄRDEGRUND OCH UPPDRAG sidan 5)

"Värdegrunden ska vara i fokus för att stärka demokratin i skola och samhälle. Arbetet med värdegrunden är en ständigt pågående process som omfattar alla sammanhang i skolan. Detta är ett sätt att förebygga mobbing, sexuella trakasserier, våld, främlingsfientlighet och andra uttryck för bristande respekt för människors lika värde. Det bidrar också till en bättre arbetsmiljö i skolan."

(SKOLPLAN FÖR OSKARSHAMNS KOMMUN 2008-2011)

Rödsleskolans mål: "Ingen skall utsättas för diskriminering, mobbning, och annan kränkande behandling.

Ingen skadegörelse ska förekomma på skolan."

Så här arbetar vi:

- Information och regelbunden kontakt med föräldrarna. Vid skolstarten informeras elever samt föräldrar om att ingen form av kränkande särbehandling accepteras. Aktualisera Rödsleskolans och klassens trivsel/ordningsregler (se sid.9, 10 och 11).samt Likabehandlingsplaner
- I varje klass finns två kamratstödjare, som regelbundet träffar sin vuxenstödjare, vilka ingår i skolans antimobbningsteam. Arbetet sker i samverkan med stiftelsen FRIENDS. (se även Handlingsplan för arbetet mot kränkande behandling och övergrepp sid.12 -13)
- Den vuxnes roll som positivt föredöme. Förhållningssättet till eleverna betyder mycket för elevernas förhållningssätt mot varandra.
- All personal som vistas bland barnen/eleverna är observanta och vidarebefordrar ev. information till klassföreståndaren. Alla vuxna skall lyssna och agera när elever vill ta upp egna eller andras relationsproblem. Ge tid för samtal/diskussioner, t.ex. kill- och tjejsnack (år 1-9). Föräldrar uppmanas att vara lyhörda för ev. signaler och kontakta klassföreståndaren. Kartläggning kan också ske via enkäter. Alla anmäler diskriminering, mobbning och annan kränkande behandling till kuratorn (se särskild blankett i Likabehandlingsplanen).
- Öka engagemanget bland alla! Samverkan med Föräldrarådet.
- Diskussion och uppföljning vid utvecklingssamtal, klassråd, personalkonferens.
- Arbete med olika pedagogiska hjälpmedel t.ex. Jag duger, Lions Quest samt EQ
- Fler vuxna på rasterna.
- I samverkan med övriga skolan: Tema om..."Handikappmedvetande. Vår syn på varandra."

Speciellt för grundsärskolan

- Kill- och tjejgrupper angående handikappmedvetande och sex- och samlevnad. Sker i samverkan med Habiliteringen. Övriga grundskolan involveras.

Litteratur:

Skolverkets Allmänna råd 2009 För att främja likabehandling och förebygga diskriminering, trakasserier och kränkande behandling

Värdegrundsboken (Utbildningsdepartementet)

Med demokratin som uppdrag (Skolverket)

Mobbning.....

- Regelbundna samtal om och övningar kring värdegrunden
- En aktiv antimobbingsgrupp med lämpliga och engagerade personer från alla personalkategorier, som får utbildning och handledning. Kamratstödjare finns i alla klasser och träffar sin vuxenstödjare regelbundet. Kamratstödjarna har inget ansvar att ingripa utan endast att rapportera. Samverkan sker med stiftelsen FRIENDS.
- Värderings-, kontakt- och vänskapsövningar. Taktill massage. Träna konfliktlösning. Rätten att säga nej - se SLUTA-regeln för mobbning (åk 1-3).
- "Tjej- och killsnack"
- Besök av polis, som informerar år 7

Litteratur med konkreta råd och handledning:

- *Att stoppa mobbning går* (Erik Horning) innehåller samtalsbilder, enkäter, råd vid akut mobbning m.m.
- *Kompissamtal* (Lars Edling)
- *Vad tycker du?* (Maria Haellqvist och Bengt-Åke Röstlund)
- *Gruppen som grogrund* (Gunilla Wahlström)
- *Att hantera konflikter, men hur?* (Gunilla Wahlström)
- *Jag duger. Hälsofostran för lågstadiet* (Text& Tanke Förlag AB)
- *Lika som bär.....*
- *Var går gränsen* (Björn Lindell och Veikko Hartikainen)
- *Tillsammans, ett läromedel om livskvalitet. Tillväxt-Mognad-Utveckling* (Lions Quest)
- Rädda barnens skolmaterial för mobbning och utanförskap år 4-9
- "Livsviktigt"
- Charlie och ART

....sexuella trakasserier, språkvåld.....

Förskoleklass-åk 9:

- Inled terminen med samtal/diskussion och rollspel om ordbruk, etik, moral och andra värdegrundsfrågor. Diskutera vad orden/handlingen innebär och hur man känner sig när man blir "utsatt". Aktualisera första punkten på Rödsleskolans ordningsregler. Vidta snabbt åtgärder vid t.ex. språkvåld och kontakta hemmet om inte eleven tar rättelse. Kontinuerliga samtal. Alla vuxna måste reagera!
- Föreläsare i samband med föräldramöte.
- Forma språkregler, klassens regler. Rätten att säga nej - se SLUTA-regeln för mobbning (åk 1-3).
- Samtala om tjejers syn på killar och tvärt om
- Att kunna säga nej på olika sätt (Lions Quest)
- Kontinuerlig kontakt med hemmen vid behov

Litteratur:

JämOs handbok mot könsmobbning i skolan

....och främlingsfientlighet

Förskoleklass-år 9:

- Diskutera och läsa litteratur om utanförskap och rasism.
- Film, rollspel och drama med efterföljande diskussion
- Arbete om Förintelsen och andra folk mord fr.o.m. år 6. Samtal och jämförelse mellan historia och nutid.
- Ta upp aktuella händelser i anslutning till utanförskap och rasism.

År 7-9:

- Besök av någon som varit med om förföljelser eller någon kunnig person inom området.

Litteratur:

Bekänna färg (Statens invandrarverk)

Den mångkulturella parken (Skolverket)

Att motverka nazism och rasism i skolan (Läraryrket)

...skadegörelse...

- För att öka ansvarskänslan för skolans lokaler finns jourverksamhet, ex. torkning av matsalsbord, grovstädning av korridor och klassrum.
- Vid skadegörelse av skolans inventarier är eleven ersättningsskyldig samt om det är möjligt bidra med sin arbetsinsats att återställa skadan.
- All personal tar ett gemensamt ansvar för skolans lokaler, inventarier och utemiljö så att reglerna följs.

...våldsskildringar i media...

- Samtal med elever om hur de påverkas av våld i media. Kan ske i samband med dataundervisningen.
- Föreläsning för elever och föräldrar om medias påverkan
- Genomgång av regler för datoranvändning på skolan (se sidan 11).
- Utbildning av personal i mediakunskap.

Utvärdering:

- 1. Barn- och utbildningsnämndens Kvalitetsenkät.**
- 2. Skadegörelse: Uppföljning av statistik**
- 3. Mobbningsblankett inlämnas till kurator och följs sedan upp enligt anvisningar.**
- 4. Antimobbningssteamet och Kamratstödarna utvärderar varje år Handlingsplanen för arbetet mot kränkande behandling (se sidan 12) samt Rödsleskolans Likabehandlingsplan.**

I övrigt hänvisas till Barn- och utbildningsnämndens LIKABEHANDLINGSPLAN (2006-05-11) samt Rödsleskolans Likabehandlingsplan.

FÖR ATT ALLA PÅ RÖDSLESKOLAN SKA TRIVAS... År 0-6

....så uppträder vi trevligt mot varandra. Det innebär att...

- vi använder ett vårdat språk, det vill säga att vi använder inga svordomar eller könsord
- vi visar ömsesidig respekt för varandra

....så är vi rädda om våra och andras saker. Det innebär att...

- vi inte klottrar, sparkar eller på annat sätt smutsar ner. Om vi orsakar någon skada måste vi själva återställa ordningen och betala eventuella kostnader

....så är vi rädda om oss själva och andra. Det innebär att...

- vi inte använder parfym- och deodorantsprayer i omklädningsrummen, för att hjälpa alla allergiker
- vi avstår godis under skoltid

.... så har vi det trevligt i klassrummet. Det innebär att...

- alla ska få arbeta i lugn och ro
- vi lyssnar på den som talar och räcker upp handen när vi vill ha ordet
- vi lämnar mobiltelefoner, MP3 spelare skateboard och inlines hemma
- vi passar tider och har med oss böckerna

....så har vi det trevligt i matsalen. Det innebär att...

- vi uppträder lugnt och samtalar på en normal nivå
- vi visar ett gott bordsskick

....så har vi det trevligt på skolgården. Det innebär att...

- vi slänger skräpet i papperskorgen
- vi är rädda om de planteringar som finns på skolgården
- vi inte slänger snöbollar vintertid eller annat som kan skada
- vi ställer cyklar på angiven plats

ALLT ÄR TILLÅTET, UTOM DET SOM
SKADAR DINA KAMRATER,
PERSONALEN, DIG SJÄLV, SKOLAN
OCH DESS INVENTARIER ELLER DET
SOM STÖR TREVNADEN I SKOLAN.

FÖR ATT ALLA PÅ RÖDSLESKOLAN SKA TRIVAS... År 7-9

....så uppträder vi trevligt mot varandra. Det innebär att...

- vi använder ett vårdat språk, det vill säga att vi använder inga svordomar eller könsord
- vi visar ömsesidig respekt för varandra

....så är vi rädda om våra och andras saker. Det innebär att...

- vi inte klottrar, sparkar eller på annat sätt smutsar ner. Om vi orsakar någon skada måste vi själva återställa ordningen och betala eventuella kostnader

....så är vi rädda om oss själva och andra. Det innebär att...

- vi inte röker och snusar och inte använder alkohol
- vi inte använder parfym- och deodorantsprayer i omklädningsrummen, för att hjälpa alla allergiker

.... så har vi det trevligt i klassrummet. Det innebär att...

- alla ska få arbeta i lugn och ro
- vi lyssnar på den som talar och räcker upp handen när vi vill ha ordet
- vi lämnar jackor, kepsar, mobiltelefoner, MP3 spelare och väskor i elevskåpen
- vi passar tider och har med oss böckerna
- vi ej äter godis under lektionstid

....så har vi det trevligt i matsalen. Det innebär att...

- vi uppträder lugnt och samtalar på en normal nivå
- vi visar ett gott bordsskick

....så har vi det trevligt på skolgården. Det innebär att...

- vi slänger skräpet i papperskorgen
- vi är rädda om de planteringar som finns på skolgården
- vi inte slänger snöbollar vintertid eller annat som kan skada

ALLT ÄR TILLÅTET, UTOM DET SOM
SKADAR DINA KAMRATER,
PERSONALEN, DIG SJÄLV, SKOLAN
OCH DESS INVENTARIER ELLER DET
SOM STÖR TREVNADEN I SKOLAN.

REGLER FÖR DATORANVÄNDANDET PÅ RÖDSLESKOLAN

Skolans datorer skall användas för att underlätta skolarbetet.

1. **Använd datorn så att Du visar respekt och inte kränker andra människor. Detta innebär att Du...**
 - **inte medverkar till hets mot folkgrupp**
 - **inte är könsdiskriminerande**
 - **inte använder pornografi och våldsskildringar**
2. Logga alltid in med Din egen inloggning och spara alltid i Dina egna mappar. Sprid inte Ditt lösenord till andra.
3. Chat-program och dylikt får ej användas under lektionstid.
4. Använd e-postadressen med omdöme. Tänk på att Du representerar skolan samt att Ditt namn syns.
5. Det är förbjudet att ladda hem eller på annat sätt installera program och ljudfiler på skolans datorer.
6. Var rädd om skolans datorer och meddela genast ansvarig lärare vid problem.
7. Skriv inte ut onödigt material. Meddela genast Din lärare vid problem med utskrifter.
8. Om någon elev bryter mot ovanstående regler kan eleven bli avstängd.



HANDLINGSPLAN FÖR ARBETET MOT KRÄNKANDE BEHANDLING

DETTA GÄLLER ALLA

- All skolpersonal ska vara vaksam när det gäller kränkning/mobbning.
- Den som ser en misstänkt mobbingsituation ska agera omedelbart med att avstyra elevernas handlande och sedan informera berörd mentor om situationen.
- Anses en händelse som allvarlig ska rektor informeras omgående.

DETTA GÄLLER BERÖRD MENTOR

- **Mentorn har ansvaret för utredningen.** Hon/han kan hämta stöd hos vuxenstödjaren i arbetslaget, kuratorn eller skolledningen.
 1. Kartlägger det enskilda fallet.
 2. Hon/han ska fylla i blanketterna ”MOBBNINGSDOKUMENT STEG 1-3”.
 3. Diskuterar åtgärder och bokar en tid för uppföljning.
 4. Informerar berörda vårdnadshavare.
 5. Lämnar en kopia av dokumentet till skolkurator.
 6. Informerar berört arbetslag.
- Hon/han ska fylla i blanketten ”UPPFÖLJNINGSDOKUMENT STEG 4”.
 1. Undersöker om mobbningen har upphört.
 - Om det har upphört meddelas berörda vårdnadshavare.
 - Om det inte har upphört diskuteras nya åtgärder och en ny tid för uppföljnings bokas. Detta ska meddelas berörda vårdnadshavare.
 2. Lämnar en kopia av dokumentet till skolkurator.
 3. Informerar berört arbetslag.

DETTA GÄLLER VUXENSTÖDJARE

- Hon/han ingår i antimobbningsteamet. De träffas 1 gång/termin.
- Hon/han träffar arbetslagets kompisstödjare några gånger/termin.
- Hon/han kartlägger vid behov tillsammans med mentorn kring det enskilda fallet.
- Diskuterar vid behov åtgärder tillsammans med mentorn.
- Hon/han deltar vid behov i uppföljningsmötena.

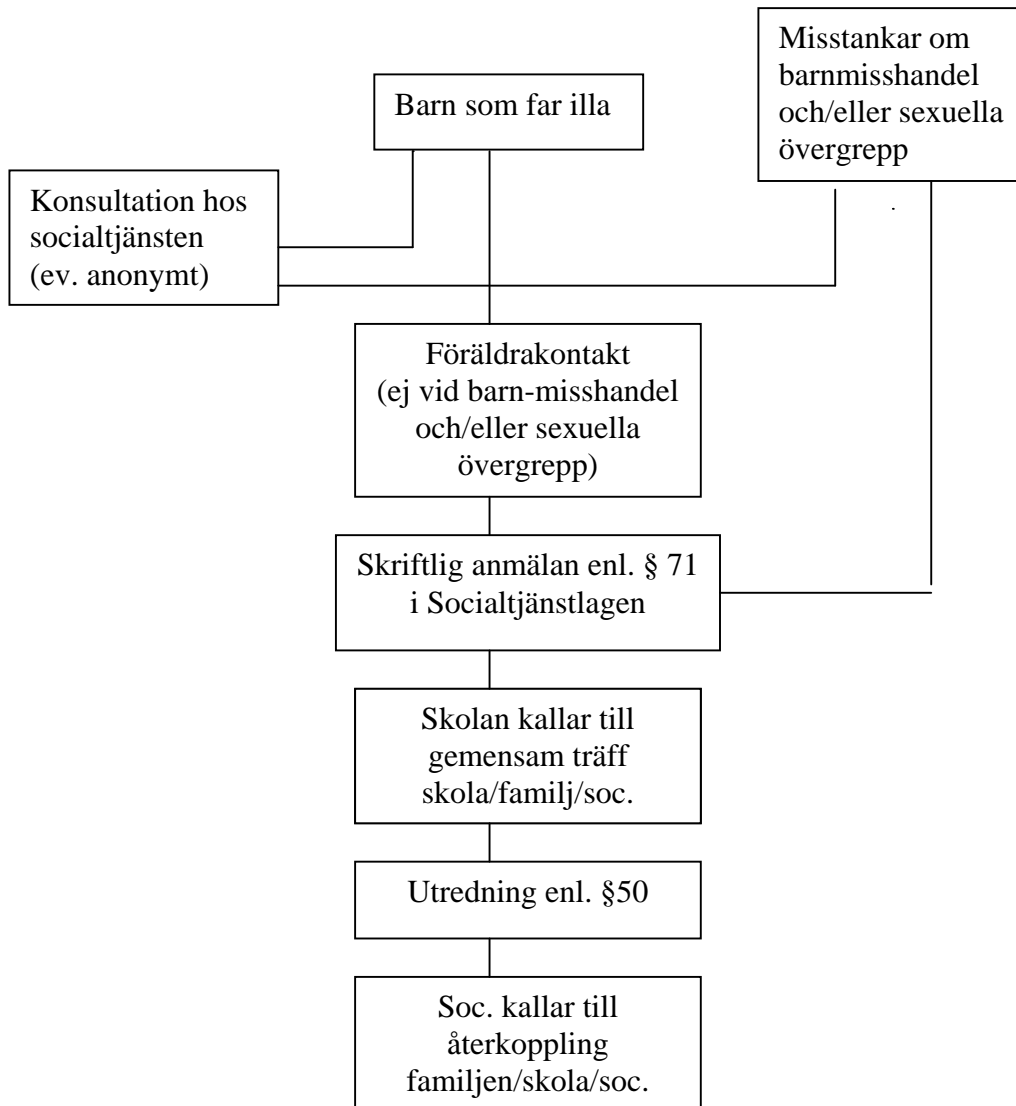
DETTA GÄLLER KOMPISSTÖDJARE

- De ska vara klara med vad det innebär att vara kompisstödjare.
- De ska utgöra lämpliga kamratstödjare.
- De ska träffa vuxenstödjaren några gånger/termin.
- De ska användas i syfte att stärka relationen mellan elev och personal på skolan.
- De ska vid behov kunna veta vem de ska vända sig vid om de vill berätta om förekommande mobbning på skolan.

Rödsleskolans mål: "All personal skall agera korrekt vid misstänkta fall av fysiska, psykiska och sexuella övergrepp mot barn och ungdomar".

Anmäl Din misstanke till kurator, skolsköterska eller någon i skolledningen, som sedan arbetar vidare med anmälan enligt nedanstående handlingsplan. Obs! Alla anställda på skolan har anmälningsplikt även vid misstanke.

Handlingsplan vid misstanke att barn far illa samt vid misstanke om barnmisshandel och sexuella övergrepp



Genusperspektiv/könsmönster.

”Skolan har ett ansvar för att motverka traditionella könsmönster. Den skall ge utrymme för eleverna att pröva och utveckla förmåga och intresse oberoende av könstillhörighet.”
(LPO 94 SKOLANS VÄRDEGRUND OCH UPPDRAG sidan 6)

Rödsleskolans mål: ”Alla elever upplever att de blir lika behandlade oavsett kön.”

Så här arbetar vi:

Genusperspektivet skall prägla elevens hela skolgång, från F-9. Undervisningen som bedrivs ska resultera i en helhetssyn där manligt och kvinnligt betonas och lyfts fram. Relationerna skall tydliggöras mellan flickor och pojkar genom att eleverna blir medvetna om könsmönster.

- Pedagogerna uppmärksammar flickors och pojkars ”utrymme” i klassen (taltid)
- Muntliga och praktiska övningar för att stärka Jag-känslan
- Olika gruppindelningar utifrån ett könsperspektiv
- Sex- och samlevnadsundervisningen ska bedrivas i syfte att slå hål på myterna som eleverna kan möta i dagens samhälle.
- Litteratur om jämställdhet skall finnas tillgänglig på skolan, t.ex. JÄMOS
- Studera vilka uttryck olika könsmönster tar i samhället, t ex inom reklam, ”dokusåpor”, film, musik, yrkesval
- Tjej/killgrupper bl.a. för att stärka självkänslan
- Fysisk aktivitet där självkänslan stärks samt relationerna mellan eleverna, t ex massage, dans, gruppkrav osv.

UTVECKLINGSPROJEKT

Skolverket har beviljat Oskarshamns kommun medel för utvecklingsprojekt vårterminen 2010 - Könsmönster vad gäller studieval och avhopp. Information, planering och utvärdering genomförs av studievägledarna.

Utvärdering:

- **Barn- och utbildningsnämndens Kvalitetsenkät.**
- **Utvärdering av projekt Könsmönster vad gäller studieval och avhopp (se ovan)**

2. HÄLSA OCH MILJÖ

” Det är viktigt att alla områden i samhället anpassas till vad som är långsiktigt hållbart. Vi vill att alla människor ska agera i vardagslivet utifrån vad som är bäst för miljö och hushållning. Kunskap om energi blir allt viktigare för att kunna begränsa klimatpåverkan.”

MÅL 5. Senast 2010 redovisar varje förskole- och grundskoleområde aktiviteter inom minst 4 av följande 5 teman: Kretslopp, vatten, Energi, Skog, Livsstil och hälsa.
(SKOLPLAN FÖR OSKARSHAMNS KOMMUN 2008-2011)

Energi.

Rödsleskolans energisparmål:

”Eleverna har kunskaper om energihushållning i vardagslivet”

Så här arbetar vi:

- Klassrumsbelysning och elektrisk utrustning är avstängd när den inte används/behövs.
- Fullt fungerande elektrisk utrustning
- Ingen överkonsumtion av material
- Kopiering på båda sidor
- Återvinning och återanvändning av material (se nedan Källsortering)
- Information i år 9 av SKB.
- Under år 9 fördjupas klimat- och miljöundervisningen i koppling till industri, transport och global uppvärmning. I anknytning till detta läggs en miljödag då eleverna får föreläsning om miljö och klimat, information om matens och klädernas tillverkning och transporter, källsorteringens positiva påverkan på klimatet samt diskussion och information om jordens klimat och hur vi kan påverka det.

Utvärdering:

Jämförelse av elkonsumtionen över år.

Eleverna kan redovisa på vilka sätt man kan spara energi hemma och i skolan..

Följa upp kopieringsstatistik och annan förbrukning.

Källsortering

”Skolan ansvarar för att varje elev efter genomgången grundskola känner till förutsättningarna för en god miljö och förstår grundläggande ekologiska sammanhang.”
(LPO 94 KUNSKAPER sidan 12)

Rödsleskolans mål: ”Att personalen och eleverna källsorterar och att alla får kunskap om varför.”

Så här arbetar vi:

Förskola/fritidsverksamheten:

Eleverna görs medvetna om behovet av källsortering och samlar i olika behållare kartong, mjuk plast, hård plast, papper, glas, metall och batterier. Därefter går barnen till källsorteringen en gång/vecka.
Lackrester och trä tas om hand av läraren.

År 1 – 6:

Eleverna görs medvetna om behovet av källsortering och samlar papper i kartonger i klassrummen. Detta tas sedan om hand av städpersonal/vaktmästare. Vissa årskurser/klasser går själva till återvinningsstationen.

Slöjd och teknik:

Större volymer: Sågspån och hyvelspån, pappershanddukar.

Mindre volymer: Papper, plast, glas, metaller, färg- och lösningsmedelsrester.

Papper samlas in i kartonger och tas sedan om hand av städpersonal/vaktmästare. Spån kastas i soporna. Övrigt avfall tas om hand av respektive lärare som också ansvarar för att avfallet når rätt slutstation.

Hemkunskapen:

Större volymer: Matavfall, pappershanddukar, glasburkar, plastförpackningar, metallburkar, pappersförpackningar.

Papper, glas, mjukplast, hårdplast, pappersförpackningar och metall samlas in i kartonger i klassrummen och tas sedan om hand av städpersonal/vaktmästare. Glas lämnas till återvinning av lärarna.

Bild:

Förekommande avfall, t.ex. papper och plast, tas om hand av vaktmästare och städerska.

Färger som används är vattenbaserade.

År 7 – 9, teoretiska ämnen:

Större volymer: Papper.

Mindre volymer: Glas, batterier, plast, metallsalter, petroleumprodukter, ”slakteriavfall” (från dissektioner), lösningsmedelsrester, blodprovsmateriel.

Papper sorteras i lådor, övrigt i papperskorg i varje klassrum. Alla som använder en viss sal regelbundet ansvarar för att elever bär ner papperet till miljöstationen (ser till att sorterat avfall når rätt kärl).

Grundsärskola: Eleverna tar tillsammans med personalen ansvar för sortering och går sedan till återvinningsstationen.

Högstadiets elevuppehållsrum:

Papper, godisförpackningar, läskedrycksflaskor och burkar sorteras.

Metallburkar kastas i för burkar avsedda kärl, som finns uppställda i elevrummet.

Fritidsledaren ansvarar tillsammans med eleverna.

Expeditionen:

Källsortering sker av papper, plast, metallburkar, glas, batterier. Papperet tas om hand av vaktmästarna övrigt avfall av personalen under uppsikt av vår ”miljökämpe” på expeditionen.

Övrigt

- Studiebesök på deponeringsanläggningen vid Storskogen görs en gång av varje klass någon gång under åk 4 – 6.
- Studiebesök i år 5 i vattentornet, vattenverket Fredriksberg och reningsverket.
- Studiebesök i år 8 på Vattenverket.
- Studiebesök på reningsanläggningen görs någon gång under år 7-9.
- Eleverna har ansvar för städningen i sin närmiljö. Städning ungefär en gång per månad. Sopkvastar, krattor m.m. är inköpta. Eleverna har tillverkat pappersupptagare i slöjden.
- I matsalen torkar eleverna borden samt tar ner och sätter upp stolarna.
- Elever i år 7-9 avslutar lektioner med att städa klassrummet. Hemvist samt övriga gemensamma utrymmen städas av eleverna inför jul- och sommarlov.

Utvärdering:

Kontroll av källsortering i verksamheten.

Kretslopp. Vatten. Skog.

Så här arbetar vi:

- Undervisning i ovanstående områdena integreras bl.a. i ämnena i NO, SO, Idrott och hälsa samt Hem- och konsumentkunskap.
- Friluftsdagar och temadagar samt utedagar med fritidspedagogerna tar upp ovanstående innehåll.
- Äventyrspedagogiken i förskoleklasser till och med år 4 bygger också på dessa teman.

Livsstil och Hälsa.

Fysisk aktivitet.

”Fysisk aktivitet är ett medel för att nå god hälsa. Därför är det viktigt för barn och ungdomar att få insikt i fysiska rörelsens betydelse. Det är fortsatt angeläget att planera in fysisk rörelse som en självklar del i vardagsarbetet.”

(SKOLPLAN FÖR OSKARSHAMNS KOMMUN 2008-2011)

Rödsleskolans mål: ”Att alla elever har någon fysisk aktivitet varje skoldag.”

Så här arbetar vi:

- Eleverna har schemalagd Idrott och hälsa 2 -3 gånger per vecka
- Övriga dagar erbjuds fysiska rast- och eftermiddagsaktiviteter i samverkan med fritidspedagoger, fritidsledare, SKOLIF t.ex. i form av ”inlärningsrundor”, motionsbanor/hinderbanor på skolgården, turneringar
- Höstterminen 2009 startade fritidspedagogerna Äventyrspedagogik(se Verksamhetsplan för Äventyrspedagogik) för förskoleklasser till och med år 4. Målet är att det ska spridas upp i åldrarna. Aktiviteterna innebär mycket rörelse och utevistelse.
- Vikten av rörelse tas upp på föräldramöten och vid utvecklingssamtal i år 7-9. Tillsammans med elev och förälder görs överenskommelser utifrån elevens fysiska aktiviteter i skolan och på fritiden.

Utvärdering:

- **Barn- och utbildningsnämndens Kvalitetsenkät**
- **Planeringar av fysiska aktiviteter t.ex. i motionsdagboken utvärderas vid utvecklingssamtalen och tas vid behov upp i elevens IUP.**

Goda matvanor

”Skolan ansvarar för att varje elev efter genomgången grundskola har grundläggande kunskaper om förutsättningarna för en god hälsa samt har förståelse för den egna livsstilens betydelse för hälsan och miljön.”

(LPO 94 SKOLANS KUNSKAPER sidan 12)

Rödsleskolans mål: ”Att eleverna har insikt i betydelsen av goda matvanor.”

Så här arbetar vi:

- Tema ”Gott bordsskick” i år 2 i samverkan med hemmen. Eleverna får ”körkort” i gott bordsskick vid höstterminens slut.
- Att ge kunskap om nyttiga matvanor. År 4-6 t.ex. genom Temaläsning av Pelle Pump. Undervisning i näringslära/kostkunskap i Hemkunskap samt i Idrott och hälsa sambandet kost och motion
- Hälsovecka

- År 7-9 skriver kostdagbok i ämnet Idrott och hälsa minst 1 vecka per läsår.
- Att visa vad en bra portion bör innehålla av den aktuella matsedeln
- Att vid varje måltid försöka smaka på allt. I hemkunskapen provsmakar alla elever det de tillagat.
- Att samarbeta med föräldrar för att påverka kost och måltidsvanor samt bordsskick
- Måltidsansvarig skickar i god tid ut dagordning för matrådsmötet.
- I skolans kafeteria finns möjlighet att köpa enklare frukost m.m. Ingen godis eller läskförsäljning.

Utvärdering:

- 1. Reflektion över matvanor i kostdagboken**
- 2. Kunskapstest**
- 3. Kunna redogöra för tallriksmodellen.**

Droger – ANT

Rödsleskolans mål: *Eleverna har insikt om drogers skadeverkningar samt känner till och följer gällande lagstiftning.*

Så här arbetar vi:

Åk 2 – 4: Läser text boken ”Tummens mamma slutar röka” av Inger och Lasse Sandberg och diskuterar kring innehållet i denna bok. Diskuterar rökning och snusning när det kommer upp spontant i samband med att barnen har sett någon äldre elev eller lärare som röker. Diskuterar snusningens avigsidor både hälsomässigt och när det gäller den allmänna nedskräpningen (text snus i tak och på väggar i idrottshallars duschrum). År 4 läser och arbetar med häftet ”Pelle Pump” utgivet av Hjärt-/lungfonden. Praktiska övningar idrottshallen/utomhus, som visar hur olika övningar påverkar pulsen och ger positiva effekter på hjärta och lungor.

Ansvar: Klass- och idrottslärare

Åk 5 – 6: Undervisning om kroppen. Arbetsområdet ANT som ett tema.

”Att kunna säga nej.” (Lions Quest).

Ansvar: Klasslärare

Åk 7: Eleverna tränas att ta aktivt ställning mot användandet av droger samt uppmärksammas på hur man påverkas av reklamen och sin omgivning. Eleverna ska förstå sambandet mellan användandet av droger och brott och straff. I samband med detta besöker polisen varje klass under temat *Lag och rätt*.

Nytt för läsåret 2007/08 var ÖPP (Örebro Prevention Program), en föräldramötesmetod som ska medverka till förebygga tidig alkoholdebut, berusningsdrickande och normbrott bland ungdomar genom att påverka föräldrars förhållningssätt till ungdomars drickande. Bland annat görs föräldraöverenskommelser.

Ansvar: Klassföreståndare, biologilärare

Åk 8: Eleverna ska få en större kunskap om hur tobak, alkohol, narkotika och anabola steroider påverkar kroppen. Eleverna ska förstå sambandet mellan levnadssätt och en god hälsa. Eleverna svarar på en enkät om sina hälsovanor. Skolsköterska och skolläkare har hälsofrämjande samtal med eleverna i halvklass och därefter har de ett enskilt samtal med varje elev.

Ansvar: Biologilärare, idrottslärare, skolsköterska

Fältassistenterna undersöker elevernas ANT-vanor i år 8.

Åk 9: Eleverna ska få ett stärkt självförtroende och kunna säga nej till droger.

Tema: Danskväll. Under hela skoltiden får eleverna undervisning i dans bl.a. för att stärka deras självförtroende så att de kan gå ut och dansa utan att behöva ”stärka” sig med alkohol. Undervisning om människokroppen, vilket leder till ökad kunskap om hur droger påverkar hälsan. Hur påverkar droganvändandet idrottsprestationerna? Arbetsområde i idrottsundervisningen.

Ansvar: Biologilärare, idrottslärare och klassföreståndare.

Elever som röker eller snusar i skolan får meddelande hem med erbjudande om hjälp av skolhälsovården (se blankett).

Grundsärskolan: Arbetar med Charlie-materialet som bl.a. handlar om droger

Utvärdering

Så här utvärderar vi elevernas insikter om drogers skadeverkningar..

- 1. Vid slututvärderingen efter temadag.**
- 2. I samband med tema Människokroppen i NO. Skriftligt prov.**

Så här utvärderar vi att eleverna följer gällande lagstiftning..

- 1. Kan utläsas av ”fältarnas” Drogenkät som genomförs i år 8 vartannat år.**
- 2. Hälsoprofil i idrott år 8 och 9.**
- 3. Hälsoenkäten som görs av skolhälsovården.**
- 4. I samband med Lag och rätt i SO.**

3. KUNSKAPER

”Skolan skall bidra till elevernas harmoniska utveckling. Utforskande , nyfikenhet och lust att lära skall utgöra en grund för undervisningen. Lärarna skall sträva efter att i undervisningen balansera och integrera kunskaper i sina olika former.”

(LPO 94 KUNSKAPER sidan 11)

”Omsorg om den enskildes välbefinnande och utveckling skall prägla verksamheten.”

(LPO 94 SKOLANS VÄRDEGRUND OCH UPPDRAG sidan 5)

”Alla som arbetar i skolan skall

- *Uppmärksamma och hjälpa elever i behov av särskilt stöd och*
- *Samverka för att göra skolan till en god miljö för utveckling och lärande”*

(LPO 94 KUNSKAPER sidan 14)

”Skolans viktigaste mål är kunskapsuppdraget. Kunskap är nyttig och rolig. Fler elever måste få möjlighet att nå målen i svenska och matematik. Kunskaper i dessa ämnen är avgörande för framgång i andra ämnen. Här kräver vi kraftiga åtgärder. Grundläggande kunskaper och färdigheter har högsta prioritet.”

MÅL 2. *”Andelen elever behöriga för gymnasiestudier ökar och är senast 2010 högre än riksgenomsnittet”*

(SKOLPLAN FÖR OSKARSHAMNS KOMMUN 2008-2011)

Rödsleskolans mål:

- ***Att bibehålla elevernas lust och nyfikenhet att lära***
- ***Förbättra elevernas studieresultat/betyg***
- ***Att hjälpa alla elever som är i behov av särskilt stöd***

Så här arbetar vi:

- öka elevernas inflytande och ansvar bl.a. med hjälp av Portfolio och IUP
- utgå från barnens egna intressen till viss del
- variera arbetssätt för att tillgodose olika inlärningsstilar
- varva teori och praktik
- ge eleverna anpassade utmaningar
- göra eleverna medvetna om vikten av att tidsplanera och välja inlärningsmiljö samt successivt öka elevernas inflytande och ansvar över detta
- använda verklighetsanknuten undervisning
- ha ett holistiskt synsätt
- variera arbetsformerna (t.ex. homogena och heterogena grupper)
- arbeta ämnesövergripande
- ha mera kontakt med omvärlden
- inbjuda/ha kontakt med olika yrkeskategorier
- inbjuda elever från olika program på gymnasiet
- screeningstester
- andra muntliga och skriftliga tester

Utvärdering

- 1. Barn- och utbildningsnämndens Kvalitetsenkät.**
- 2. Studieresultat/betyg...Statistik.**
- 3. De övergripande specialpedagogerna redovisar för skolledningen screeningsresultat och andra tester, resursfördelningar etc.**

RUTINER FÖR ARBETE MED ELEVER I BEHOV AV SÄRSKILT STÖD

1. Behovet av stöd blir känt. Ibland sker detta vid screening, klasskonferenser eller genom att pedagog, elev eller förälder uttrycker oro.
2. Behovet tas upp och belyses av alla berörda i arbetslaget. Pedagogisk utredning och Åtgärdsprogram upprättas. Ansvarig för framtagande av dokumenten samt att åtgärderna genomförs är de övergripande specialpedagogerna eller elevens mentor. Åtgärderna kan vara av många slag t.ex. specialundervisning, undervisning i mindre grupp, läxhjälp, talpedagog, tekniska hjälpmedel, kontakt med kurator eller skolsköterska.
3. Åtgärdsprogrammet följs upp och nytt upprättas kontinuerligt.
4. Ett exemplar av alla Pedagogiska utredningar och Åtgärdsprogram lämnas till expeditionen och förvaras i elevakten.

Om behov uppstår av ytterligare åtgärder eller om utdelade resurser behöver utökas anmäls ärendet till skolledningen (se blankett Anmälan om behov av särskilt stöd). Upprättade Pedagogisk utredningar samt Åtgärdsprogram skall medfölja som bilaga.

1. Rektor kallar till Elevvårdskonferens EVK. Om biträdande rektor har mötet är detta endast ett förberedande möte med förslag till åtgärder, som redovisas vid senare EVK där rektor deltar. Nya åtgärder kan vara ansökan om fortsatt utredning av Resursteamet, ansökan om anpassad studiegång, ansökan om placering i särskild undervisningsgrupp, kontakt med BUP, SOC, läkarundersökning, resursutökning etc.
2. Åtgärderna följs upp och nytt åtgärdsprogram upprättas kontinuerligt. Arbetslaget hålls uppdaterat av berörd klassföreståndare eller motsvarande som deltar i EVK.
3. Om vidtagna åtgärder får önskad effekt går ärendet tillbaka till arbetslaget där uppföljning av åtgärdsprogrammet sker. Vid nya behov kan ärendet återföras till rektor.

Rödsleskolans Elevvårdsteam (EVT) träffas på onsdagar kl.13.00-ca 15.00 varannan vecka och följer upp alla aktuella elevärenden. Elevvårdsteamet består av skolledning, kurator, skolsköterska, SYV samt psykologer från Resursteamet (en gång per månad). Vid behov kan rektor även vid dessa möten kalla klassföreståndare/mentor eller annan berörd personal till elevvårdskonferens EVK.

4. INFLYTANDE OCH ANSVAR

”De demokratiska principerna att kunna påverka, ta ansvar och vara delaktig, skall omfatta alla elever. Elevernas kunskapsmässiga och sociala utveckling förutsätter att de tar ett allt större ansvar för det egna arbetet och för skolmiljön, samt att de får ett reellt inflytande på utbildningens utformning.”

” Alla som arbetar i skolan skall främja elevernas förmåga och vilja att ta ansvar för sina studier och sin arbetsmiljö,”

(LPO 94 SKOLANS ELEVERNAS ANSVAR OCH INFLYTANDE sidan 15)

”Barn- och ungdomar har rätt att uttrycka sina åsikter och att bli tagna på allvar i frågor som rör dem själva. Alla skolor ska omges av en positiv miljö med möjlighet för rörelse och lek. En bra skolmiljö ger eleven bättre studieresultat. Därför vill barn- och utbildningsnämnden att barnen tillsammans med personal på skolorna arbetar fram planer för hur man kan utveckla skolgårdarna.”

Mål 6. Senast 2010 finns i grundskolan en plan utarbetad av elevråd och skolledning för hur man kan utveckla skolgården.

(SKOLPLAN FÖR OSKARSHAMNS KOMMUN 2008-2011)

Rödsleskolans mål:

- **Att eleverna känner att de har individuellt inflytande över den egna dagliga arbetsituationen och arbetsmiljön.**
- **Att eleverna tar ansvar för det egna arbetet och de egna resultaten.**

Så här arbetar vi:

Forum för elevinflytande

Klassråd: Forum för olika aktuella frågor. Minst 2 klassråd per termin. (se sid.23).

Elevråd: Här väcks frågor av allmänt intresse och man fångar via klassråden upp förslag från klasserna. Ärenden från elevrådet tas via dess representanter upp i klasserna. Vid elevråd och klassråd skall frågor angående undervisningen och den fysiska- och psykosociala miljön tas upp (se sid.23).

Matråd: Eleverna får påverka matsedel och miljö.

Utvecklingssamtal: Vid utvecklingssamtalet ges eleven tillfälle att tillsammans med läraren och målsman inventera sina möjligheter och prestationer med hjälp av **portfolio** och **Skriftliga omdömen** samt finna vägar till utveckling. Detta tecknas ned i en **individuell utvecklingsplan/IUP**.

Förskoleklass - år 2: Inom förskolan är fri lek ett viktigt moment. I åk 1-3 väljer eleven sitt eget arbete vid något/några tillfällen per vecka eller gör en egen planering för sitt arbete under en eller flera skoldagar.

Klass 3-6: Elevinflytandet utövas genom:

- temaarbete
- upplägg och genomförande av hemarbetet
- fritt valt arbete vid några tillfällen varje vecka.
- elevens val

Lärare och elever planerar veckans arbete tillsammans. Temadagarna får eleverna vara med att planera innehåll och arbetssätt.

Klass 7-9: Arbetsätt och planering ska leda till en välorganiserad verksamhet för fortsatt utbildning genom stegvis ökat personligt ansvar över:

- ämnesinnehåll
- arbetsformer
- arbetsmiljö

Inflytande utövas bäst genom personlig handledning. I vissa ämnen/ämneskombinationer kan det vara fördelaktigt att eleven själv tar ansvar för en helhetsplanering över en viss längre period. Inom elevens val i år 9 erbjuds eleven att arbeta med innehållet i sin IUP, det vill säga det som eleven i samverkan med lärare och förälder bestämt att utveckla.

Utvärdering

- **Barn- och utbildningsnämndens Kvalitetsenkät**
- **Elevens arbete utvärderas kontinuerligt bl.a. vid utvecklingssamtalen.**

DAGORDNING VID KLASSRÅD/ELEVRÅD

1. Val av justerare
2. Föregående mötes protokoll uppläses och uppdrag redovisas
3. Arbetsmiljöfrågor
 - Fysiska
 - Psykosociala
4. Elevers lärande/Undervisning
5. Övriga frågor

ANVISNING ANGÅENDE PROTOKOLL

Av protokollet skall framgå....

- Datum
- Närvarande
- Vem som ansvarar för frågan/åtar sig ett uppdrag (någon deltagare i mötet) och till vilket forum frågan skall vidarebefordras (t.ex. till skolledningen, elevrådet, matrådet, biblioteksrådet, vaktmästaren etc.)
- Underskrift av ordförande och justerare
- Kopia inlämnas till skolledningen

Inlärningsstilar

Rödsleskolans mål: Alla elever känner till och får möjlighet att få tillämpa sin egen inlärningsstil/ar.

Inlärningsstilar

Verbal	Lära genom språket.
Auditiv	Lära genom hörsel.
Taktil	Lära med känseln
Kinestetisk	Lära med hjälp av rörelse.
Visuell	Lära med hjälp av bilder

Så här arbetar vi:

År F-9

Eleverna prövar olika inlärningsstilar genom lek, diskussion, argumentation, drama, skapande, laborerande, undersökande, lyssnande och iakttagande m.m.

Arbetet utvärderas kontinuerligt med samtal och enkäter.

Studieteknik för att underlätta barnens inlärningsstil. I år 7 sker detta i svenska eller på klassföreläsningstid.

År 7

Under HT genomförs ett test som kan visa vilken inlärningsstil varje elev har. Test som används är t.ex. Brainbooks Fortbildningsbox för år 7-9. Resultatet sätts in i elevens portfoliopärm.

År 7-9

Under en treårsperiod ska eleverna använda sina inlärningsstilar.

Utvärdering:

Inlärningsstilen/-arna ska framgå av elevens Portfolio

5. SKOLA OCH HEM

”Förskolepersonal och skolpersonal möter föräldrar i skolan på olika sätt både individuellt och i grupp. Vissa samarbeten med föräldrar måste skolan genomföra rent formellt som utvecklingssamtal, föräldramöten, samarbete om åtgärdsprogram och så vidare. Men många kontakter sker också spontant. Det är i dessa som ofta tillitsfulla kontakter skapas. (Citat ur PM från Myndighetens arbete om samverkan mellan skola och föräldrar)

”Skolans och vårdnadshavarnas gemensamma ansvar för elevernas skolgång skall skapa de bästa förutsättningar för barns och ungdomars utveckling och lärande.”

”Allas som arbetar i skolan skall samarbeta med elevernas vårdnadshavare så att man tillsammans kan utveckla innehåll och verksamhet.”

MÅL 4 ”Senast 2010 utvecklas former för samverkan med vårdnadshavare i förskolan, grundskolan och gymnasiet årskurs 1, som motiverar att 75 % av eleverna är representerade vid föräldramöten.”

(SKOLPLAN FÖR OSKARSHAMNS KOMMUN 2008-2011)

Rödsleskolans mål:

- **Att ge föräldramöten ett intressant innehåll**
- **Att föräldrar upplever sig delaktiga i sitt barns skolgång**
- **Att föräldrar upplever att de är väl informerade om sitt barns utveckling t.ex. vid utvecklingssamtalet med hjälp av Portfolio, Skriftliga omdömen och IUP**

Så här arbetar vi:

FÖRÄLDRAMÖTEN

Föräldramöten hålls varje termin. Varje mentor svarar för att innehållet är relevant årskursen och för föräldrarna. Föräldrarna ges möjlighet att utvärdera föräldramöten och ge nya förslag på innehåll.

Örebro Preventions Program, en föräldramötesmetod som ska förebygga tidig alkoholdebut och normbrott bland ungdomar, infördes läsåret 2007/08 i år 7-9 på samtliga grundskolor i kommunen (se under rubriken Droger - ANT sidan 18). Detta utgör ett av inslagen på varje föräldramöte i dessa årskurser.

Ett stöd vid planering och genomförande av föräldramöten i år 7-9 finns att tillgå. Här hänvisas också till resurspersoner som kan anlitas.

PORTFOLIO, SKRIFTLIGA OMDÖMEN OCH IUP

Varje elev har en *Portfolio* där eleven i samråd med läraren samlar arbeten som visar på utvecklingen över tid. Portfolion skickas hem till föräldrarna före utvecklingssamtalet. Inför utvecklingssamtalet skrivs *Skriftliga omdömen* i alla ämnen, som visar på elevens utveckling i förhållande till målen i år 3, 5 och 9.

Vid utvecklingssamtalet skrivs i samverkan mellan elev, förälder och mentor en *Individuella utvecklingsplan (IUP)* som visar vad eleven ska utveckla.

IUP skall vara utformad så att eleven ...

...utvecklar nyfikenhet och lust att lära.

...utvecklar sitt eget sätt att lära.

...utvecklar tillit till sin egen förmåga.

...känner trygghet och lär sig ta hänsyn och visa respekt i samspel med andra.

För att lätt kunna följa elevens utveckling ska alla IUP vara märkta med år och termin, t.ex. HT år 3. Utformningen av planen kan se olika ut i de olika skolåren.

År 1-6 skrivs utvecklingsplanen av läraren i samråd med elev och förälder.

År 7-9 skrivs utvecklingsplanen av eleven med stöd av lärare och förälder.

Utvärdering:

- **Barn- och utbildningsnämndens Kvalitetsenkät**
- **Elevens mentor ansvarar för den kontinuerliga utvärderingen av eleven utveckling och lärande**

6. ÖVERGÅNG OCH SAMVERKAN

”Samarbetsformer mellan förskoleklass, skola och fritidshem skall utvecklas för att berika varje elevs mångsidiga utveckling och lärande. För att stödja elevers utveckling och lärande i ett långsiktigt perspektiv skall skolan också sträva efter att nå ett förtroendefullt samarbete med förskolan samt de gymnasiala utbildningarna som eleverna fortsätter till.”

(LPO 94 ÖVERGÅNG OCH SAMVERKAN sidan 16)

Rödsleskolans mål: Alla övergångar upplevs av varje elev och föräldrar som friktionsfria.

Så här arbetar vi:

Överlämning

Överlämnandet sker på olika sätt (se nedan)

Ett medel vid överlämnandet är Portfolio och IUP med vars hjälp eleverna kan visa hur långt man hunnit i sin utveckling inom olika områden. Målsättningen är att eleverna ska uppleva en ”röd tråd” genom hela sin skolgång.

Grundsärskolan: Resursteam och habilitering deltar vid överlämningar.

Elev som flyttar/flyttar in

När elev byter ort/enhet skickas elevakten till mottagande skola. Mottagande klassföreståndare/mentor tar kontakt med avlämnande lärare.

Lärarytten

Målsättningen är att blivande lärare besöker den nya klassen inför bytet.

Förskoleklass till år 1: Blivande klasslärare har läsecirkel i förskoleklassen från mars till och med oktober samt individuella samtal, bokstavs- och siffertest i slutet av VT.

**ÅRSPLANERING SAMVERKAN RÖDSLE BO OCH RÖDSLE RO
(FÖRSKOLAN 0-5 ÅR OCH FÖRSKOLEKLASSERNA)**

Tidpunkt	Åtgärd	Ansvarig
Januari	Specialpedagogen besöker blivande förskoleklass elever inom förskolans upptagningsområde.	Specialpedagog
Februari	Förslag till förskoleklasser. Synpunkter inhämtas från förskolan och förskoleklassernas lärare.	Biträdande rektor och specialpedagog
Mars	Gemensamt möte förskolan 0-5 år och förskoleklassens lärare. Erbjudande om förskoleklass samt inbjudan om informationsmöte i maj månad sändes ut till föräldrarna.	Biträdande rektor
Mars	Förskolan samt förskoleklasserna planerar inskolningsbesök i förskoleklasserna.	Berörda lärare
April	Blivande förskoleklasslärare besöker förskolan.	Berörda lärare
April	Gemensamma utskolnings- och inskolningssamtal på förskolan. Lärare från förskolan och förskoleklassen deltar. Barnen visar upp sin portfolio och tar den med vid övergången till förskoleklassen.	Berörda lärare
Maj	Informationsmöte för föräldrar till blivande förskoleklass elever.	Biträdande rektor.
Maj	Inskolningsbesök.	Berörda lärare
Sept/Okt	Förskolan besöker sina "gamla" elever i förskoleklassen. Gemensam utvärdering lärare från förskolan och förskoleklasserna.	Biträdande rektor

Övrig samverkan: Representanter från förskolan deltar i F-9 dagar på skolan. Genomgång av olika inlärningsmetoder etc.

Överlämning förskoleklass till år 1.

Mottagande lärare besöker under våren förskoleklassen för att etablera en relation till eleverna. Vid överlämningskonferensen deltar förskollärare, lärare, specialpedagog, resurslärare och någon skolledare.

ORGANISATION OCH ÖVERLÄMNING MELLAN ÅR 6 OCH 7.

Tidpunkt	Åtgärd	Ansvarig
Höstterminen år 6	Skolledningarna samt representanter för elevvården i samverkansområdet har överlämningskonferens angående elever med extra behov av stöd. Grund för äskanden samt resursfördelning.	Rektor Rödsle kallar.
Januari	Information om klassorganisation till Kristdala ro.	Rektor Rödsle
Februari	Bitr. rektor besöker år 6 i Rö år 7. Språkval, elevens val etc.	Bitr. rektor
Februari	Föräldramöte år 6 Rödsle, Kristdala	Rektor Rö inbjuder
Mars	Klassbildning blivande åk 7 med elevernas önskemål som underlag.	Skolledning Rö samt klassföreståndare år 6.
April	Preliminära klasslistor till respektive klassföreståndare i år 6.	Skolledning Rö
Maj	Definitiva klasslistor till klassföreståndare blivande åk 7 samt till klassföreståndare i åk 6 för vidare distribution till elever och föräldrar åk 6	Skolledning Rö
Maj	Blivande år 7 besöker Rödsle och får träffa sina blivande klasskamrater och klassföreståndare.	Klasslärare åk 6 samt blivande klif år 7.
Maj	"Elevbild" - blankett överlämnas till mottagande skola.	Arbetslag år 7-9.
Augusti	Överlämning muntligt vid behov	Klasslärare/speciallärare åk 6 samt lärare/speciallärare i år 7
HT år 7	Eventuell uppföljning av överlämningen	Se ovan
HT år 7	Visningsportfolion överlämnas av eleven vid första utvecklingssamtalet.	Eleven samt klassföreståndare år 7
HT år 7	Lägervistelse eller liknande aktivitet för den nya klassen	Klassföreståndare år 7

PROGRAM FÖR ÖVERGÅNG GRUNDSKOLA - GYMNASIESKOLA

År och tidpunkt	Åtgärd	Ansvar
ÅR 8 Höst	Alla år 8 elever bjuds in till gymnasieskolornas Öppet Hus och gymnasieämbassor öppna för allmänheten	Gy skolan + gr skolan
	Gymnasieinformation till år 8 under läsåret	Gr skolan
Vår	Programmen på Oscarsgymnasiet besöker år 8 någon gång under läsåret	Gr skola+gy skolan
	PRAO	Gr skolan
ÅR 9 Höst	Gymnasieskolan informerar grundskolans studievägledare (ev skolledare) om nyheter på programmen	Gymnasieskolans skolledning+syv
	Gymnasieinformation till föräldrar och elev kvällstid vt i år 8 eller ht i år 9	Gr skolan
Vår	Vägledningssamtal; individuella o i grupp	Gr skolan
	Gymnasieinformation i klasserna	Gr skolan
	PRAO	Gr skolan
	Programinriktade studiebesök för år 9 på OG	Gy skolan
	Information till elev och förälder ang. antagningen till gymnasieskolan	Gr skola+gy skolan
	Besök från olika gymnasieskolor ht och vt	Gr sk+gy skolan
	Studiebesök och praktik på program för intresserad elev	Gr sk+gy skolan
	Omvalsperiod april-maj	Gr skolan
	PRIV och frikvotskonferenser under våren	Gr sk+gy skolan
	Överlämning av elever m särskilda behov	Gr sk+gy skolan

Utvärdering:

- **Barn- och utbildningsnämndens Kvalitetsenkät**

7. SKOLAN OCH OMVÄRLDEN

PRAO-praktisk arbetslivsorientering

”Eleverna ska få en utbildning av hög kvalitet i skolan. De ska också få underlag för att välja fortsatt utbildning. Detta förutsätter att den obligatoriska skolan nära samverkar med de gymnasiala utbildningarna som eleverna fortsätter till. Det förutsätter också en samverkan med arbetslivet och närsamhället i övrigt...Skolan ska sträva efter att varje elev inhämtar tillräckliga kunskaper och erfarenheter för att få en inblick i närsamhället och dess arbets-, förenings- och kulturliv..”

(LPO 94 SKOLAN OCH OMVÄRLDEN sidan 17)

Rödsleskolans mål:

- **Eleverna har senast i år 9 har fått del av nedanstående.**
- **Elevernas PRAO ska förberedas och följas upp i ordinarie undervisning.**

Så här arbetar vi:

- Studiebesök på Fredriksberg, Döderhultsmuséet, Stensjö by, Döderhults kyrka, Bråbo Naturum samt bondgård.
- Studiebesök på föräldrarnas arbetsplats
- Studiebesök på SCANIA i år 5 och år 8.
- Eleverna i år 7-9 gör ett besök per årskurs på ett lokalt företag, t.ex. SAFT, SKB, Mönsterås sågverk och pappersbruk. Vattenverket och reningsverket.
- År 7-9. Fördjupning i arbetsmarknadens villkor och entreprenörskap.

I övrigt se program för övergång till gymnasieskolan.

Grundsärskolan

- Individuell ADL-träning inför PRAO.

UTVECKLINGSPROJEKT

Skolverket har beviljat Oskarshamns kommun medel för utvecklingsprojekt vårterminen 2010 - Könsmönster vad gäller studieval och avhopp. Information, planering och utvärdering genomförs av studievägledarna.

(se Genusperspektiv/könsmönster sidan 14)

Utvärdering:

- **PRAO och studiebesök skall framgå i elevens Portfolio**
- **PRAO i år 8 utvärdera av Studie och yrkesvägledaren.**

8. BEDÖMNING OCH BETYG

”Betyg uttrycker i vad mån den enskilda eleven har uppnått de mål som uttrycks i kursplanen för respektive ämne eller ämnesblock. Som stöd för betygsättningen finns ämnesspecifika kriterier för olika kvalitetssteg
(LPO 94 BEDÖMNING OCH BETYG sidan 18)

Gemensamt strävansmål i kommunen:

- **En likvärdig och korrekt betygsättning i vår kommun**
- **Alla lärare känner sig väl förtrodda med hur betygssystemet fungerar**
- **Det finns en levande diskussion kring betyg och bedömningar bland lärarna**

Rödsleskolan mål:

- ***Eleverna och föräldrarna upplever betygsättningen rättvis.***
- ***Elever och föräldrar känner till kriterierna för bedömning/betygsättning.***

Så här arbetar vi:

F-9: Portfolio, Skriftliga omdömen och Individuella utvecklingsplaner (IUP) ger tydlighet och inför bedömning och betygsättning samt ger utrymme för elev- och föräldrainflytande.

Med utgångspunkt från de nationella Kursplanerna och betygskriterierna har gemensamma tolkningar utarbetats i samverkan med övriga skolor i kommunen.

De nationella proven är ett hjälpmedel vid bedömning och betygsättning.

Ett utvecklingsprojekt KOB (Kunskap och Bedömning) pågår under två år (2009-2010) i samtliga grundskolor i kommunen för att utarbeta gemensamma Pedagogiska planeringar och Bedömningsmatriser i samtliga ämnen.

Utvärdering:

Barn- och utbildningsnämndens Kvalitetsenkät.

Rödsleskolans Arbetsplan skall utvärderas i slutet av vårterminen 2010.